



ഇൻഫർമേഷൻ
പബ്ലിക് റിലേഷൻസ് വകുപ്പ്
കേരള സർക്കാർ

സമകാലിക ജനപഥം

2023 മേയ് 1 ₹ 12 പുസ്തകം 09 ലക്കം 10



വഴികാട്ടുന്ന കേരളം

കൊച്ചിയിൽ രാജ്യത്തെ
പ്രഥമ ജലമെട്രോ
ഡിജിറ്റൽ ഇന്ത്യക്ക് വഴികാട്ടുന്ന
ഡിജിറ്റൽ സയൻസ് പാർക്ക്

പ്രതിവാദ സംവാദം
ടെലിവിഷൻ പരിപാടിയുമായി
ജനങ്ങളിലേക്കെത്തുന്ന
ഇന്ത്യയിലെ ഏക മുഖ്യമന്ത്രി



ടി വി ചാനൽ	സംപ്രേഷണസമയം
Asianet News	SUNDAY 6.30 PM
Mathrubhumi	SUNDAY 8.30 PM
Kairali	SATURDAY 12.30 AM
Kairali News	SUNDAY 9.30 PM
Media One	SUNDAY 7.30 PM
Kaumudy	SATURDAY 8.00 PM
Twenty Four	SUNDAY 5.30 PM
Jeevan TV	SUNDAY 7.00 PM
Jaihind TV	WEDNESDAY 8.00 PM
Reporter	SUNDAY 6.30 PM
Dooradarshan	SUNDAY 7.30 PM
News 18	SUNDAY 9.30 PM



ഇൻഫർമേഷൻ
പബ്ലിക് റിലേഷൻസ് വകുപ്പ്
കേരള സർക്കാർ

എഡിറ്റർ
ടി. വി സുഭാഷ് ഐ.എ.എസ്

അഡീഷണൽ എഡിറ്റർ
കെ. അബ്ദുൾ റഷീദ്

ഡപ്യൂട്ടി എഡിറ്റർ
വി. പി. അശ്വതി

എഡിറ്റർ -ഇൻ -ചാർജ്
കെ.എസ്. ഇന്ദുശേഖർ

അസിസ്റ്റന്റ് എഡിറ്റർ
എൽ. ഹേമന്ത് കുമാർ

പ്രഭാത് നായർ

സർക്യൂലേഷൻ ഓഫീസർ
എൻ. സതിഷ് കുമാർ

കവർ & ലേഔട്ട്
അനിൽരാജ്

ടൈപ്പ്സെറ്റിങ്
വിനിത വി. എസ്

May 1, 2023, Volume 9, Issue 10
e-mail : prdmalayalam@gmail.com
Website : www.prd.kerala.gov.in

പ്രതികരണങ്ങൾ അയക്കേണ്ട വിലാസം

എഡിറ്റർ, സമകാലിക ജനപഥം,
സെക്രട്ടേറിയറ്റ് അനക്സ്, നെഹറൂലേ,
തിരുവനന്തപുരം-695001
☎ prdmalayalam@gmail.com
☎ 0471 2518171

വരികാരാകാൻ
120 രൂപയുടെ മണി ഓർഡർ,
ഡയറക്ടർ,
ഇൻഫർമേഷൻ പബ്ലിക്
റിലേഷൻസ് വകുപ്പ്, എഡിറ്റോറിയൽ വിഭാഗം,
1-ാം നില, സെക്രട്ടേറിയറ്റ് അനക്സ്-1,
തിരുവനന്തപുരം-1
എന്ന വിലാസത്തിൽ അയയ്ക്കുക.
☎ 0471- 2517036
☎ iocirculation@gmail.com

ലേഖകരുടെ അഭിപ്രായം
സർക്കാരിന്റേതായിരിക്കണമെന്നില്ല.
അവയുടെ പൂർണ്ണ ഉത്തരവാദിത്വം
ലേഖകർക്ക് മാത്രമായിരിക്കും.

കേരളം വഴികാട്ടുന്നു

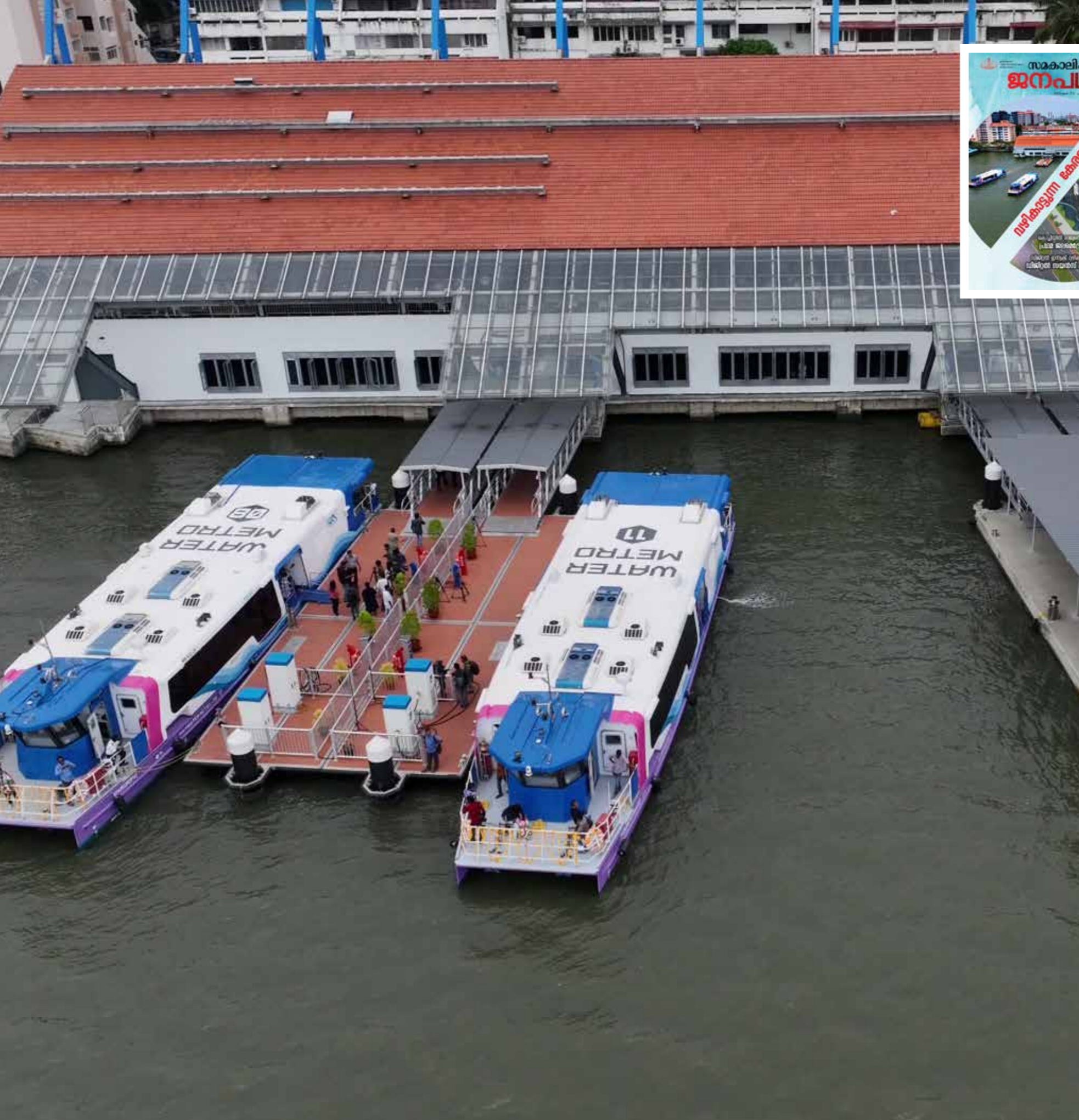


സാമൂഹികസുരക്ഷയിലും ആരോഗ്യവിദ്യാഭ്യാസരംഗങ്ങളിലും നമ്മുടെ കേരളം പതിറ്റാണ്ടുകൾക്കുമുമ്പുതന്നെ ദേശീയമാതൃകയാണ്. സാമൂഹികസുരക്ഷാസൂചികയിൽ വികസിതരാജ്യങ്ങൾക്കൊപ്പമുള്ള സംസ്ഥാനത്തിന്റെ സ്ഥാനം അന്തർദേശീയതലത്തിലും ചർച്ചയായിട്ടുണ്ട്. ഇപ്പോഴിതാ നടപ്പിലാക്കുന്ന സൗകര്യവികസനത്തിലും കേരളം തീർക്കുന്ന പുതിയ മാതൃകകൾ ദേശീയതലത്തിൽ ശ്രദ്ധേയമാവുകയാണ്. കഴിഞ്ഞമാസം 25ന് തുറന്നുകൊടുത്ത കൊച്ചി ജലമെട്രോ, ശിലാസ്ഥാപനം നിർവഹിക്കപ്പെട്ട തിരുവനന്തപുരത്തെ ഡിജിറ്റൽ സയൻസ് പാർക്ക് എന്നിവ ഈ രംഗത്ത് സംസ്ഥാന സർക്കാരിന്റെ ഇച്ഛാശക്തിയോടുള്ള പ്രവർത്തനത്തിന്റെ സുവർണശോഭയാർന്ന ഉദാഹരണങ്ങളായി മാറിക്കഴിഞ്ഞു.

രാജ്യത്ത് ആദ്യത്തേതും ഈ തരത്തിലുള്ള ഏഷ്യയിലെതന്നെ ആദ്യത്തേതുമായ സംയോജിത ജലഗതാഗത സംവിധാനമാണ് വാട്ടർ മെട്രോ. പൂർണ്ണമായും കേരളസർക്കാരിന്റെ മുൻകൈയിലുള്ള കൊച്ചി ജലമെട്രോ ഇന്ത്യയുടെ നഗരഗതാഗതമേഖലയിൽ പകർത്താവുന്ന മികവുറ്റ മാതൃകകയാവുമെന്നാണ് പ്രതീക്ഷ. ഡിജിറ്റൽ സാങ്കേതിക വിദ്യയിൽ അധിഷ്ഠിതമായ ഗവേഷണത്തിനും നൂതനാശയങ്ങളുടെ വികാസത്തിനും സംരംഭകത്വത്തിനും വേണ്ടി വിഭാവനം ചെയ്തിരിക്കുന്ന ഡിജിറ്റൽ സയൻസ് പാർക്ക് രാജ്യത്തിനതന്നെ മുതൽക്കൂട്ടാവുന്നതാണ്. സംസ്ഥാനം മുന്നോട്ടുവരുന്ന ഈ പുതിയ കേരളമാതൃകകളുടെ പ്രസക്തിയും പ്രവർത്തനവും അറിയാനതകുന്നതാണ് മേയ് ലക്കം സമകാലിക ജനപഥം.

കൂടാതെ കൃത്യമായ ആസൂത്രണത്തോടെ സർക്കാർ ആരംഭിച്ച അതിദാരിദ്ര്യനിർമ്മാർജ്ജനപരിപാടി, പുതിയ ഘട്ടത്തിലെത്തിനിൽക്കുന്ന സംസ്ഥാനത്തെ ദേശീയപാതകളുടെ വികസനം എന്നിവയെപ്പറ്റിയുള്ള ലേഖനങ്ങളും ഉൾപ്പെടുത്തിയിരിക്കുന്നു.

ടി. വി സുഭാഷ് ഐ.എ.എസ്.
എഡിറ്റർ



ഉള്ളടക്കം

- 07 മറ്റൊരു കേരളമാതൃകയായി കൊച്ചി വാട്ടർമെട്രോ പിണറായി വിജയൻ മുഖ്യമന്ത്രി
- 10 കൊച്ചി വാട്ടർ മെട്രോ പ്രകൃതിസൗഹൃദം, ലാഭകരം ഷാജി ജനാർദ്ദനൻ ചീഫ് ജനറൽ മാനേജർ -കെ.എം.ആർ.എൽ
- 13 ജലയാത്രയുടെ ഗതകാലപ്രാധിയിലേക്ക് എം. ജോപോൾ
- 14 വിനോദസഞ്ചാരവഴികളിലെ വാട്ടർമെട്രോ ശാലിനി സരസ്വതി
- 16 വിജ്ഞാന സമ്പദ് വ്യവസ്ഥയിലേക്കുള്ള ആദ്യ ചുവട് ഡോ. സജി ഗോപിനാഥ്
- 18 നവകേരളത്തിനായി നവവ്യവസായ നയം പി. രാജീവ്
- 26 അഭിമാനമാകും വ്യവസായകേരളം എം. ടി. സിന്ധു ഐ.ഇ.എസ്
- 28 തുടച്ചു നീക്കം ദാരിദ്ര്യം ഡോ. കെ.രാജേഷ്, ഡോ. മോനിഷ് ജോസ്
- 30 ഇച്ഛാശക്തിയുടെ പാതകൾ പി. എ. മുഹമ്മദ് റിയാസ്
- 34 നമുക്കു വേണം നവസാമ്പത്തികസ്ത്രോതസ്സ് ഡോ. എൻ. ജയരാജ്
- 36 വീടുകളൊരുങ്ങുന്നു നിരന്തരം ശ്രീഷ്ഠ രാജൻ
- 40 തീരജനതയെ കേൾക്കുമ്പോൾ സന്തോഷ് കുമാർ എസ്
- 42 ഒന്നാകണം വനവും മനവും ഡോ. പി. പുകഴേന്തി ഐ എഫ് എസ്
- 44 സാംസ്കാരിക കേരളത്തിന്റെ മുഖമുദ്ര ഇഗ്നേഷ്യസ് പെരേര
- 46 ജനകീയം ഈ കരുതൽ ജയൻ ഇടയ്യാട്
- 48 തിരുനെല്ലിയിലെ നങ്ക അങ്ങാടികൾ രമേഷ്കുമാർ വെള്ളമുണ്ട
- 50 തേടിയെത്തുന്ന ചിറകടിയൊച്ചകൾ



മണ്ണാരു കേരളമാതൃകയായി കൊച്ചി വാട്ടർമെട്രോ

കേരളത്തിന്റെ സ്വപ്നപദ്ധതികളിൽ ഒന്നായ കൊച്ചി വാട്ടർ മെട്രോ രാജ്യത്തിനു സമർപ്പിക്കപ്പെട്ടിരിക്കുകയാണ്. ഇന്ത്യയിലെ ആദ്യത്തെ വാട്ടർ മെട്രോ സംവിധാനമാണ് ഇത്. ഈ വലിപ്പത്തിലുള്ള ഏഷ്യയിലെ തന്നെ ആദ്യത്തെ സംയോജിത ജലഗതാഗത സംവിധാനവുമാണ്. (ഇന്റഗ്രേറ്റഡ് വാട്ടർ ട്രാൻസ്പോർട്ട് സിസ്റ്റം). കേരളത്തിനു മാത്രമല്ല, രാജ്യത്തിനാകെ അഭിമാനകരമായ നേട്ടം



പിണറായി വിജയൻ മുഖ്യമന്ത്രി

ഒരു കാലത്ത് ജലഗതാഗത സംവിധാനങ്ങളെ നല്ല നിലയിൽ ഉപയോഗിച്ചിരുന്ന നാടാണ് കേരളം. പിൽക്കാലത്ത് അവ വേണ്ടവണ്ണം ഉപയോഗിക്കപ്പെടാതെ പോയി. എന്നാൽ അവയ്ക്കുള്ള സാധ്യതകളെ കാലാനുസൃത നവീകരണത്തോടെ കാര്യക്ഷമമായി ഉപയോഗപ്പെടുത്താനാണ് സംസ്ഥാന സർക്കാർ ശ്രമിക്കുന്നത്. ദേശീയ ജലപാത നവീകരിക്കുന്നതും ഇപ്പോൾ കൊച്ചി വാട്ടർ മെട്രോ

യാഥാർത്ഥ്യമാക്കിയിരിക്കുന്നതും എല്ലാം ആ വിക്ഷണം പ്രാവർത്തികമാക്കുന്നതിന്റെ ഭാഗമായാണ്. ഇത്തരം ഇടപെടലുകളിലൂടെ അത്യാധുനിക സൗകര്യങ്ങളുള്ളതും വേഗമേറിയതുമായ പൊതുഗതാഗത സംവിധാനങ്ങൾ സാധാരണക്കാരായ ജനങ്ങൾക്ക് കുറഞ്ഞ ചെലവിൽ ലഭ്യമാക്കുക എന്ന പ്രഖ്യാപിത നയം നടപ്പിലാവുകയാണ്. കൊച്ചിയുടെ ഗതാഗതമേഖലയ്ക്കും വിനോദസഞ്ചാരത്തിനും പുതിയ കുതിച്ചേരുന്ന, നാടിന്റെയാകെ

അഭിമാനമായ കൊച്ചി വാട്ടർ മെട്രോയ്ക്ക് 1,136.83 കോടി രൂപയാണ് ചെലവു വരുന്നത്. ഈ തുകയിൽ ജർമ്മൻ ഫണ്ടിങ്ങ് ഏജൻസിയായ കെ.എഫ്.ഡബ്ലിയുവിന്റെ വായ്പയും സംസ്ഥാന സർക്കാരിന്റെ നേരിട്ടുള്ള നിക്ഷേപവും ഉൾപ്പെടുന്നുണ്ട്. പദ്ധതിയുടെ ആദ്യ ഘട്ടമായാണ് ഹൈക്കോർട്ട്-വൈപ്പിൻ ടെർമിനലുകളിൽ നിന്നും വൈറ്റില-കാക്കനാട് ടെർമിനലുകളിൽ നിന്നുമുള്ള

സർവീസ് ആരംഭിക്കുന്നത്.

ഗതാഗതക്കുരുക്കിൽപ്പെടാതെ 20 മിനിറ്റിൽ താഴെ സമയം കൊണ്ട് ഹൈക്കോർട്ട് ടെർമിനലിൽ നിന്ന് വൈപ്പിൻ ടെർമിനലിൽ എത്താം. വൈറ്റിലയിൽ നിന്ന് 25 മിനിറ്റിനകം കാക്കനാട്ട് എത്താനാകും. പദ്ധതി പൂർണ്ണ തോതിൽ സജ്ജമാകുമ്പോൾ 10 ദ്വീപുകളിലായി 38 ടെർമിനലുകളെ ബന്ധിപ്പിച്ച് 78 വാട്ടർ മെട്രോ ബോട്ടുകൾക്ക് സർവീസ് നടത്താനാകും.

കൊച്ചിൻ കപ്പൽനിർമ്മാണ ശാലയാണ് കൊച്ചി വാട്ടർ മെട്രോയ്ക്ക് വേണ്ട ബോട്ടുകൾ തയ്യാറാക്കുന്നത്. അലൂമിനിയം ഉപയോഗിച്ച നിർമ്മിക്കുന്ന അത്യാധുനിക ഡിസൈനിലുള്ള ഈ ബോട്ടുകൾ ഭാരം കുറഞ്ഞവയാണ്. അവയിലെ ലിഫ്റ്റ് ടൈറ്റാനിയം ഓക്സൈഡ് (എൽ. ടി. ഒ) ബാറ്ററികൾ കൂടുതൽ കാലം നിലനിൽക്കുന്നവയാണ്. അവ വേഗത്തിൽ ചാർജ്ജ് ചെയ്യാനാകും. ഇന്ന്

വ്യാവസായികാടിസ്ഥാനത്തിൽ ലഭ്യമായവയിലെ ഏറ്റവും മികച്ച ബാറ്ററികളാണവ. ഈ ബോട്ടുകളിൽ ഏറ്റവും നൂതനമായ ഗതിനിയന്ത്രണ-ആശയവിനിമയ സംവിധാനങ്ങളുമുണ്ട്. സ്റ്റേറ്റ്-ഓഫ്-ദി ആർട്ട് ഓപ്പറേറ്റിങ്ങ് കൺട്രോൾ സെന്ററിൽ (ഒ. സി. സി) നിന്ന് അവയെ നിരീക്ഷിക്കാനും നിയന്ത്രിക്കാനും കഴിയും.

യാത്രക്കാർക്ക് സുരക്ഷിതവും സുഖപ്രദവുമായ യാത്രാസൗകര്യം ഉറപ്പുവരുത്തുന്ന കൊച്ചി വാട്ടർ മെട്രോയുടെ ഇലക്ട്രിക്-ഹൈബ്രിഡ് ബോട്ടുകൾ അന്താരാഷ്ട്ര തലത്തിൽ ശ്രദ്ധ നേടിക്കഴിഞ്ഞിട്ടുണ്ട്. ഇലക്ട്രിക് ബോട്ടുകൾക്കായുള്ള രാജ്യാന്തര പുരസ്കാരമായ ഗ്രീൻ ഇലക്ട്രിക് ബോട്ടിംഗ് അവാർഡ് 2022ൽ കൊച്ചി വാട്ടർ മെട്രോയ്ക്ക് ലഭിച്ചിരുന്നു. ഭിന്നശേഷിസൗഹൃദമായാണ് ടെർമിനലുകളും ബോട്ടുകളും സജ്ജീകരിച്ചിരി

ക്കുന്നത്. വേലിയേറ്റം-വേലിയിറക്ക സമയങ്ങളിലുൾപ്പെടെ ബോട്ടുകളുമായി ഒരേ ലെവലിൽ നിൽക്കാൻ കഴിയുന്ന ഫ്ലോട്ടിംഗ് പോണ്ടണുകൾ കൊച്ചി വാട്ടർ മെട്രോയുടെ പ്രത്യേകതയാണ്.

തുച്ഛമായ തുകയിൽ സുരക്ഷിതമായ യാത്രയാണ് ശീതീകരിച്ച ഇലക്ട്രിക് ബോട്ടുകളിൽ സാധ്യമാകുന്നത്. ബോട്ടുയാത്രക്കായുള്ള മിനിമം ടിക്കറ്റ് നിരക്ക് 20 രൂപയാണ്. സ്ഥിരം യാത്രികർക്കായി പ്രതിവാര, പ്രതിമാസ പാസുകളും ഏർപ്പെടുത്തി. കൊച്ചി വൺ കാർഡ് ഉപയോഗിച്ച് കൊച്ചി മെട്രോ റെയിലിലും കൊച്ചി വാട്ടർ മെട്രോയിലും യാത്ര ചെയ്യാനാകും. കൊച്ചി വൺ ആപ്പ് വഴി ഡിജിറ്റലായും ടിക്കറ്റ് ബുക്ക് ചെയ്യാം. ഇത്തരം സൗകര്യങ്ങളാണ് കൊച്ചി വാട്ടർ മെട്രോയെ സംയോജിത

ജലഗതാഗത സംവിധാനമാക്കി മാറ്റുന്നത്.

കേരളത്തിന്റെ വാണിജ്യ തലസ്ഥാനമാണെന്ന് പൊതുവിൽ വിലയിരുത്തപ്പെടുന്ന കൊച്ചിയിലും ചുറ്റുമുള്ള 10 ദ്വീപുകളിലും കാര്യമായ ജനവാസമുണ്ട്. ഇവിടെയുള്ളവർ വിദ്യാഭ്യാസത്തിനും ഉപജീവനത്തിനും ഉൾപ്പെടെ പ്രധാന കാര്യങ്ങൾ കൈപ്പറ്റാനും കൊച്ചി നഗരവുമായി നിരന്തരം ബന്ധപ്പെടേണ്ടതുണ്ട്. അതിനു സഹായകരമായ ബോട്ടുസർവീസുകൾ നിലവിലുണ്ടെങ്കിലും അവ അപര്യാപ്തമാണ്. ഇതിന് പരിഹാരം കാണാനാണ് കൊച്ചി വാട്ടർ മെട്രോയിലൂടെ സംസ്ഥാന സർക്കാർ ശ്രമിക്കുന്നത്.

ഈ ജലഗതാഗത സംവിധാനം ദ്വീപവാസികളുടെ സാമൂഹിക-സാമ്പത്തിക സാഹചര്യങ്ങൾ മെച്ചപ്പെടുത്തുന്നതിനോടൊപ്പം ദ്വീപുകളുടെ അടിസ്ഥാനസൗകര്യ

വികസനത്തിനു വഴിതെളിക്കുകയും ചെയ്യും. കുറഞ്ഞ തോതിൽ മാത്രം മലിനീകരണം സൃഷ്ടിക്കുന്ന സുസ്ഥിര ഗതാഗത സംവിധാനവുമാണ്. പുനരുപയോഗ സാധ്യതയുള്ള ഊർജസ്രോതസ്സുകളെ ആശ്രയിച്ചാണ് പ്രവർത്തിക്കുന്നത്. വലിയ തോതിലുള്ള നിർമ്മാണപ്രവർത്തനങ്ങളോ ഭൂവിനിയോഗമോ വേണ്ടി വരുന്നില്ല. കായലിലെ ആവാസവ്യവസ്ഥയെയും സസ്യ-ജന്തുജാലങ്ങളെയും സംരക്ഷിക്കുന്ന പ്രവർത്തനങ്ങൾക്ക് പദ്ധതി മുതൽക്കൂട്ടായി മാറും.

ആദ്യഘട്ടത്തിൽ തന്നെ വാട്ടർ മെട്രോയിലൂടെ പ്രതിദിനം 34,000 പേർക്ക് യാത്ര ചെയ്യാൻ കഴിയും. ഇങ്ങനെ കൊച്ചിയുടെ നഗരവീഥികളിലെ തിരക്കും നഗരത്തിന്റെ കാർബൺ ഫുട്പ്രിന്റും കുറയ്ക്കാൻ സഹായിക്കും. പദ്ധതി പൂർണ്ണസജ്ജമാകുന്ന തോടെ പ്രതിവർഷം കാർബൺ

ബഹിർഗമനത്തിൽ 44,000 ടണ്ണിന്റെ കുറവുണ്ടാകും. കേരളത്തെ കാർബൺ ന്യൂട്രലാക്കി മാറ്റാൻ സംസ്ഥാന സർക്കാർ നടത്തുന്ന ശ്രമങ്ങൾക്ക് കൊച്ചി വാട്ടർ മെട്രോ വലിയ ഊർജമാണ് പകരുക.

പൂർണ്ണതോതിൽ പ്രവർത്തന സജ്ജമാകുന്നതോടെ നഗര ജലഗതാഗതത്തിനായി ഇലക്ട്രിക് ബോട്ടുകളുള്ള ലോകത്തെ ഏറ്റവും വലിയ സംവിധാനമായി കൊച്ചി വാട്ടർ മെട്രോ മാറും. ഇത്ര പരിസ്ഥിതിസൗഹൃദപരമായ ജലഗതാഗത സംവിധാനത്തെ ഇന്ത്യയിലെ മറ്റ് 40 നഗരങ്ങളിലെങ്കിലും ഉപയോഗപ്പെടുത്താൻ കഴിയും എന്നാണ് കണക്കാക്കപ്പെടുന്നത്. ആരോഗ്യം, വിദ്യാഭ്യാസം, സാമൂഹ്യക്ഷേമം തുടങ്ങിയ മേഖലകളിൽ രാജ്യത്തിനാകെത്തന്നെ മാതൃകയായിത്തീർന്നിട്ടുള്ള കേരളം നഗരഗതാഗതത്തിലും മാതൃകയാകുകയാണ്. ●



കൊച്ചി മെട്രോ വികസനം

- ഘട്ടം 1, ഘട്ടം 1എ പൂർത്തിയായി.
- ആലുവ മുതൽ പേട്ട വരെയുള്ള പാത തുറന്നു.
- തൃപ്പൂണിത്തുറ വരെ പാത നീട്ടുന്ന പണികൾ പുരോഗമിക്കുന്നു. ഈ വർഷം ഓഗസ്റ്റോടെ കമ്മീഷൻ ചെയ്യും.
- നെഹ്റു സ്റ്റേഡിയം മുതൽ കാക്കനാട് വരെ രണ്ടാം ഘട്ടം നിർമ്മാണം ഉടൻ തുടങ്ങും.
- തിരുവനന്തപുരം, കോഴിക്കോട് മെട്രോ/ലൈറ്റ് മെട്രോ പഠനറിപ്പോർട്ട് പുതുക്കുന്നു.

കൊച്ചി വാട്ടർ മെട്രോ പ്രകൃതിസൗഹൃദം, ലാഭകരം

ഷാജി ജനാർദ്ദനൻ

ചീഫ് ജനറൽ മാനേജർ-കെ.എം.ആർ.എൽ

കൊച്ചിയിലെ ജലഗതാഗത സംവിധാനം പൊതുഗതാഗത മാർഗമായി ഫെറിസേവനങ്ങളിൽ മാത്രമല്ല ശ്രദ്ധ കേന്ദ്രീകരിക്കുന്നത്. ജലപാതകളാൽ ബന്ധിപ്പിക്കുന്ന പ്രദേശങ്ങളുടെ സമഗ്രവികസനവും ലക്ഷ്യമാക്കുന്നു. നഗരത്തിലെ മുഴുവൻ പൊതുഗതാഗത സംവിധാനത്തിന്റെയും ഭാഗമായി ജലപാത സംവിധാനത്തെ സമന്വയിപ്പിക്കാൻ കൂടിയാണിത്. ഫെറിസർവീസ് വികസനത്തിന് പുറമെ, ജെട്ടികളിലേക്കും ദ്വീപുകൾക്കുള്ളിലേക്കും കൂടുതൽ പ്രവേശനം അനുവദിക്കുന്ന നിലവിലുള്ളതും പുതിയതുമായ റോഡുകൾ വികസിപ്പിക്കും. സജീവവും പ്രകാശമാനമായതുമായ തെരുവുകളിലൂടെ എല്ലാ ഉപയോക്താക്കൾക്കും സുരക്ഷിതയാത്ര നടത്താനാകും. ജെട്ടികളിലേക്ക് പ്രവേശിക്കാൻ ചെറിയ ഒക്യുപൻസി ഫീഡർ മോഡ്യൂളുകളുടെ ഉപയോഗം പ്രോത്സാഹിപ്പിക്കും. ജെട്ടികൾക്കും സ്ഥലനിർമ്മാണത്തിനും ചുറ്റുമുള്ള പ്രദേശങ്ങളുടെ വികസനം പ്രോത്സാഹിപ്പിക്കുകയും ചെയ്യും.

പരിസ്ഥിതിസൗഹൃദ ഹൈബ്രിഡ് ബോട്ടുകളുടെ ഉപയോഗം ഉൾനാടൻ ജലപാതകൾ ഫലപ്രദമായി വിനിയോഗിക്കുന്നതിനും

അവസരം ഒരുക്കുകയാണ്.

കൊച്ചി വാട്ടർ മെട്രോ പദ്ധതിയിൽ ഉൾപ്പെട്ടിരിക്കുന്ന വിവിധ ഘടകങ്ങൾ

- ടെർമിനൽസ് ആൻഡ് ആക്സസ്സ് ഇൻഫ്രാസ്ട്രക്ചർ ബോട്ടുകൾ .
- പൊങ്ങിക്കിടക്കുന്ന ചങ്ങാടങ്ങൾ.
- സംവിധാനങ്ങൾ - നാവിഗേഷൻ, എഎഫ്സി, പിഐഎസ്, വിസിഎസ്, സിസിടിവി.
- ഓപ്പറേഷൻ ആന്റ് കൺട്രോൾ സെന്റർ.
- പാസഞ്ചർ കൺട്രോൾ സിസ്റ്റം.
- 78 പരിസ്ഥിതി സൗഹൃദ ബോട്ടുകളിൽ 23 എണ്ണം 100 പാകസും ബാക്കി 55 എണ്ണം 50 യാത്രക്കാർക്കുള്ളതുമാണ്. അടിയന്തരസാഹചര്യങ്ങളിൽ പ്രധാന കപ്പലിനെ പിന്തുണയ്ക്കുന്നതിനും അറ്റകുറ്റപ്പണിക്കും ആപത്തിൽപ്പെടുന്നവരെ രക്ഷിക്കാനുമുള്ള നാല് വർക്ക്ഷോപ്പ് കപ്പലുകൾ.
- സുരക്ഷ ഉറപ്പാക്കുന്നതിന് ഇരട്ട-സ്ക്രൂ കാറ്റമരൻ ഹൾ ബോട്ടുകൾ.

കറഞ്ഞ ഊർജവും പരിസ്ഥിതി സൗഹൃദവും

വൈദ്യുതി ഉപയോഗം പ്രോത്സാഹിപ്പിച്ചും ബോട്ടിൽ നിന്നുള്ള മാലിന്യം പുറന്തള്ളാതെയും അന്താരാഷ്ട്ര പരിസ്ഥിതിസൗഹൃദ മാനദണ്ഡങ്ങൾ പാലിക്കുന്നത് മുഖ്യ സവിശേഷതയാണ്.

വ്യത്യസ്ത ഊർജസ്രോതസ്സുകൾ വിനിയോഗിച്ച് പ്രവർത്തിക്കാൻ സൗകര്യമുള്ള, വ്യത്യസ്തവേഗ വ്യവസ്ഥകളിൽ 8 മുതൽ 10 നോട്ട് വേഗത കൈവരിക്കുന്ന തരത്തിലാണ് കപ്പലുകൾ രൂപകൽപന ചെയ്തിരിക്കുന്നത്.

പൊങ്ങിക്കിടക്കുന്ന ചങ്ങാടങ്ങൾ

ശാരീരികവെല്ലുവിളി നേരിടുന്ന പ്രായമായയാത്രക്കാരെ കയറ്റുന്നതിനും ഇറക്കുന്നതിനും



സൗകര്യമൊരുക്കുന്നതിന് ഫ്ലോട്ടിംഗ് ജെട്ടികൾ ഏർപ്പെടുത്തി. ടെർമിനൽ വാട്ടർഫ്രണ്ടിൽ കോൺക്രീറ്റ് ചങ്ങാടങ്ങൾ ഉപയോഗിക്കുന്നു. ഇത് വീൽചെയർ ചലനം സുഗമമാക്കും.

ടെർമിനലുകളുടെ സവിശേഷതകൾ

ടെർമിനലുകൾ പൊതുജനങ്ങൾക്ക് ഒത്തുകൂടുന്നതിനുള്ള ഇടംകൂടിയാണ്. പീക്ക് അവർ

ട്രാഫിക് (പി.എച്ച്.ടി) അടിസ്ഥാനമാക്കിയാണ് ടെർമിനലുകൾ ആസൂത്രണം ചെയ്തിരിക്കുന്നത്.

എല്ലാ ബോട്ട് ടെർമിനലുകളും പെയ്ഡ്, നോൺ-പെയ്ഡ് ഏരിയകളായി തിരിച്ചിട്ടുണ്ട്. ടിക്കറ്റിങ്ങ് സൗകര്യം, ടിക്കറ്റ് വെൻഡിങ്ങ് മെഷീൻ, സ്റ്റേഷൻ കൺട്രോൾ എന്നിവ നോൺ പെയ്ഡ് ഏരിയയിൽ. വെയ്റ്റിങ്ങ് ഏരിയ, ടോയ്ലറ്റുകൾ മുതലായവ പെയ്ഡ് ഏരിയയിലും. എല്ലാ ടെർമിനലുകളിലും ഓട്ടോമാറ്റിക് ഫെയർ ശേഖരണവും യാത്രക്കാരുടെ എണ്ണം കണക്കാക്കുന്നതിനായി സംവിധാനവും സജ്ജീകരിച്ചിട്ടുണ്ട്.

ഇന്റഗ്രേറ്റഡ് ട്രാഫിക് മാനേജ്മെന്റ് സിസ്റ്റം

ഡിജിറ്റൽ റേഡിയോ, വി.എച്ച്.എഫ് തുടങ്ങിയ മികച്ച ആശയവിനിമയ

സംവിധാനമാണ് വാട്ടർ മെട്രോയ്ക്കുള്ളത്. ബോട്ടുകൾക്ക് തമ്മിലും തുറമുഖം, ഓപ്പറേഷൻ കൺട്രോൾ സെന്റർ മുതലായവയുമായും ആശയവിനിമയം നടത്താൻ കഴിയും. നിർണായക സ്ഥലങ്ങളിൽ 20 സിസിടിവി ക്യാമറകൾ സ്ഥാപിച്ചിട്ടുണ്ട്.

സുരക്ഷ

- ബോട്ടിൽ സജ്ജീകരിച്ചിരിക്കുന്ന പാസഞ്ചർ കൺട്രോൾ സിസ്റ്റം ബോട്ടിൽ അനുവദനീയമായ എണ്ണം പേരുടെ സാന്നിധ്യം ഉറപ്പാക്കും. തിരക്ക് മൂലമുള്ള അപകടങ്ങൾ ഒഴിവാക്കുന്നതിന് സഹായകമാണിത്.
- ആവശ്യമായ വീതിയുള്ള കാറ്റമരൻ ഹൾ ബോട്ടിന്

മികച്ച സ്ഥിരത നൽകുന്നു. കുട്ടികൾ ഉൾപ്പെടെ എല്ലാത്തരം ആളുകൾക്കും ആവശ്യമായ ലൈഫ് ജാക്കറ്റുകൾ പ്രാപ്യമായ സ്ഥലങ്ങളിൽ നൽകിയിട്ടുണ്ട്.

- യാത്രയുടെ യാത്രക്കാർക്ക് പാസഞ്ചർ ഏരിയയ്ക്ക് പുറത്ത് പോകാൻ അനുവാദമില്ല.
- ഏത് അടിയന്തര സാഹചര്യവും നേരിടാൻ ആംബുലൻസ് ബോട്ടുകളുടെ സേവനം ലഭ്യമാക്കും.

സുസ്ഥിര ജലഗതാഗത സംവിധാനം

അലുമിനിയം, എഫ്.ആർ.പി തുടങ്ങിയ ഭാരം കുറഞ്ഞ വസ്തുക്കൾ ഉപയോഗിച്ചാണ് വാട്ടർ മെട്രോ നിർമ്മിച്ചിരിക്കുന്നത്. ഇങ്ങനെ കുറഞ്ഞ ഊർജ്ജം ഉപയോഗിക്കുന്നതിലൂടെ പ്രതിരോധം കുറയ്ക്കാൻ കഴിയുന്നു.

പ്രവർത്തനത്തിന്റെയും പരിപാലനത്തിന്റെയും ഭാഗമായി അറ്റകുറ്റപ്പണി ഡ്രൈഡ്ജിങ്ങ് നടത്തി ജലാശയത്തെ കളകളിൽ നിന്നും ചെളിയിൽ നിന്നും മുക്തമാക്കുകയും വെള്ളം കൂടുതൽ പരിസ്ഥിതി സൗഹൃദമായി നിലനിർത്തുകയും ചെയ്യുന്നു.

ബോട്ടുകളിൽ ശൗചാലയങ്ങൾ ഇല്ലാത്തതിനാൽ വെള്ളത്തിലേക്ക് മാലിന്യം തള്ളുന്നത് ഒഴിവാക്കുന്നു. ടെർമിനലുകളിൽ ശൗചാലയങ്ങൾ സജ്ജീകരിച്ചിട്ടുണ്ട്.

സാധാരണ പ്രവർത്തനം പൂർണ്ണമായും ബാറ്ററികളിൽ ആയിരിക്കും. കൂടുതൽ വേഗം ആവശ്യമുള്ളപ്പോൾ, പവർ വർഡിപ്പിക്കാൻ ജനറേറ്ററുകൾ ഉപയോഗിക്കാം. ബാറ്ററികൾക്ക് ഫാസ്റ്റ് ചാർജിങ്ങ് ചെയ്യാൻ കഴിയും. നിയുക്ത ടെർമിനലുകളിൽ ബോട്ടുകൾക്കായി ഫാസ്റ്റ് ചാർജിങ്ങ് സ്റ്റേഷനുകൾ ഉണ്ടായിരിക്കും.

വാട്ടർ മെട്രോ പ്രതീക്ഷിച്ച മോഡൽ മാറ്റം കൈവരിക്കുമ്പോൾ, പ്രതിവർഷം 44,000 ടൺ കാർബൺഡൈഓക്സൈഡ് പുറന്തള്ളൽ ഗണ്യമായി കുറയ്ക്കും. വായു മലിനീകരണത്തെയും ആഗോളതാപനത്തെയും സംബന്ധിച്ചിടത്തോളം ഇത് വലിയ മുതൽക്കൂട്ടായിരിക്കും. ●



റൂട്ട് വിശദാംശങ്ങൾ	
R1	ഹൈക്കോടതി - വൈപ്പിൻ - ഫോർട്ട് കൊച്ചി
R2	വൈറ്റില - ഏരൂർ - കാക്കനാട് - ഇൻഫോപാർക്ക്
R3	ഹൈക്കോടതി - വില്ലിംഗ്ടൺ ഐലൻഡ് - മട്ടാഞ്ചേരി - എറണാകുളം - ഹൈക്കോടതി - ബോൾഗാട്ടി - താന്തോണിത്തുരുത്ത്
R4	പൊന്നാരിമംഗലം - മുളവക്കാട് ആശുപത്രി - മുളവക്കാട് പഞ്ചായത്ത് - മുളവക്കാട് വടക്ക്
R5	ഹൈക്കോടതി - എറണാകുളം തേവര - നെട്ടൂർ കുമ്പളം
R6	മട്ടാഞ്ചേരി - ടെർമിനൽ ജെട്ടി (VI) ഫോർട്ട് കൊച്ചി - വൈപ്പിൻ
R7	എറണാകുളം - ഫോർട്ട് കൊച്ചി - വൈപ്പിൻ
R8	ഇടക്കൊച്ചി - കുമ്പളം - നെട്ടൂർ തൈക്കുടം - വൈറ്റില
R9	ഇടക്കൊച്ചി - തോപ്പുംപടി - മട്ടാഞ്ചേരി
R10	മൂലമ്പിള്ളി - സൗത്ത് ചിറ്റൂർ - പീഴല - ചേന്നൂർ - കോതാട് - ചേരാനല്ലൂർ
R11	ചേരാനല്ലൂർ - ഏലൂർ - വരാപ്പുഴ
R12	മൂലമ്പിള്ളി - സൗത്ത് ചിറ്റൂർ - പീഴല - ചേന്നൂർ - പാളയംതുരുത്ത് - കടമക്കുടി
R13	മൂലമ്പിള്ളി - സൗത്ത് ചിറ്റൂർ - പീഴല - ചെറിയംതുരുത്ത് - തുണ്ടത്തുംകടവ്
R14	എളംകുന്നപ്പുഴ - ഹൈക്കോടതി
R15	ആസ്റ്റർ മെയ്സിറ്റി - സൗത്ത് ചിറ്റൂർ - അമൃത ഹോസ്പിറ്റൽ

ജലയാത്രയുടെ ഗതകാലപ്രൗഢിയിലേക്ക്

കൊച്ചിയുടെ ഗതാഗതത്തിരക്കിനുള്ള പരിസ്ഥിതി സൗഹൃദ ഉത്തരമാകും വാട്ടർ മെട്രോ

എം. ജോപോൾ
എ.ജി.എം - കെ.എം.ആർ.എൽ

ഭരണവുമായി സമീപകാല വാണിജ്യപുരോഗതിയും കൊച്ചിയിലെ യാത്രക്കാരുടെ എണ്ണത്തിൽ കുത്തനെയുള്ള വർദ്ധനയാണ് സൃഷ്ടിച്ചിരിക്കുന്നത്. ഇത് ഗതാഗത സംവിധാനങ്ങളെ സമ്മർദ്ദത്തിലാക്കിയിട്ടുണ്ട്. സ്മാർട്ട് സിറ്റി, ഇൻഫോപാർക്ക്, ഫാഷൻ സിറ്റി, വല്ലാർപാടം കണ്ടെയ്നർ ടെർമിനൽ തുടങ്ങിയ വൻകിട പദ്ധതികളുടെ വരവോടെ ഗതാഗത അടിസ്ഥാനസൗകര്യങ്ങൾ വർദ്ധിപ്പിക്കേണ്ടത് അനിവാര്യമായി നഗരപ്രദേശങ്ങളിലെ കനത്ത ഗതാഗതക്കുരുക്ക് റോഡപകടങ്ങൾക്കും ഇന്ധനം പാഴാകുന്നതിനും സമയനഷ്ടത്തിനും പ്രധാന കാരണമാണ് വായു, ശബ്ദ മലിനീകരണം അനോരോഗ്യകരമാണെന്ന വസ്തുതയും മുന്നിലുണ്ട്.

താമസക്കാരെയും വ്യാപാരസ്ഥാപനങ്ങളെയും മാറ്റിപ്പാർപ്പിക്കേണ്ടതിനാൽ റോഡ് വിതകൂട്ടുന്നതിന് പ്രായോഗിക പരിമിതികളുണ്ടായി. ഈ പശ്ചാത്തലത്തിലാണ് പരമ്പരാഗത ജലഗതാഗതരീതി പിന്തുടരാൻ സർക്കാർ തീരുമാനിച്ചത്. വിശദമായ സാമൂഹിക-സാമ്പത്തിക

സർവ്വേയ്ക്കും വിശകലനത്തിനും മറ്റു യാത്രാമാർഗങ്ങളുമായുള്ള കണക്കിവിറ്റി ടെർമിനലുകളുടെ സുരക്ഷ, സ്ത്രീകൾക്കും കുട്ടികൾക്കും പ്രായമായവർക്കുമുള്ള പ്രവേശനം എന്നിവ പദ്ധതിയുടെ വിജയത്തിന് പ്രധാനമാണെന്ന് കെ.എം.ആർ കണ്ടെത്തി. ഭിന്നശേഷിക്കാർക്കുള്ള പ്രവേശനവും കണക്കിലെടുത്തു. ഈ ഘടകങ്ങളെല്ലാം ഉൾപ്പെടുത്തി റൂട്ടുകളും ടെർമിനലുകളും ക്രമീകരിക്കാൻ തീരുമാനിച്ചു. തുടർന്നാണ് റൂട്ടുകളുടെ അന്തിമ പട്ടികയ്ക്ക് സർക്കാർ അംഗീകാരം ലഭിച്ചത്.

വാട്ടർ മെട്രോ പ്രവർത്തനത്തിനായി 15 റൂട്ടുകൾ ഉൾപ്പെടുത്തി. ഹൈക്കോടതി ടെർമിനൽ ജില്ലയിലെ പ്രധാന വ്യാപാര കേന്ദ്രങ്ങളും ഭരണസംബന്ധമായ പ്രദേശങ്ങളും ഉൾച്ചേരുന്നതാണ്. മംഗളവനം വന്യജീവി സങ്കേതത്തിനടുത്തായി സ്ഥിതിചെയ്യുന്ന പ്രദേശം വിനോദസഞ്ചാരികൾക്കും ഫിറ്റ്നസ് വിദഗ്ധർക്കും കോളജ് വിദ്യാർഥികൾക്കും ഏറെ പ്രയോജനപ്പെടുന്നതുമാണ്.

എറണാകുളത്തെ ജനസാന്ദ്രതയേറിയ ഗ്രാമീണദ്വീപായ വൈപ്പിൻ ടെർമിനലിനെ ഹൈക്കോടതി ടെർമിനൽ നിലവിൽ ബന്ധിപ്പിക്കുന്നു. വൈപ്പിൻനിവാസികളുടെ ജീവനാഡിയായി പ്രവർത്തിക്കാനാണ് കൊച്ചി വാട്ടർ മെട്രോ ലക്ഷ്യമിടുന്നത്.

കാക്കനാട് ടെർമിനലിനെ ബന്ധിപ്പിക്കുന്ന വൈറ്റിലയിലെ ടെർമിനൽ മെട്രോസ്റ്റേഷൻ ബസ്സ്റ്റേഷൻ, വാട്ടർ മെട്രോ ടെർമിനൽ, ഓട്ടോറിക്ഷാ സ്റ്റേഷനുകൾ എന്നിവയെ ബന്ധിപ്പിക്കുന്ന ഏക ടെർമിനലാണ്. ഇൻഫോപാർക്കിനെ ഉൾനാടുകളുമായി ബന്ധിപ്പിക്കുന്ന കേന്ദ്രമായി വൈറ്റില മെട്രോ സ്റ്റേഷൻ പ്രവർത്തിക്കും. കൊച്ചി വാട്ടർ മെട്രോ ചിത്രപ്പുഴയുടെ കാഴ്ച ആസ്വദിക്കാനും അവസരമാകും. പുതിയ ടെർമിനലുകൾ തുറക്കുന്നതോടെ യാത്രക്കാരുടെ എണ്ണത്തിലും വർദ്ധനയുണ്ടാകും. ജലഗതാഗതത്തിന്റെ ഗതകാല പ്രൗഢി വീണ്ടെടുക്കാമെന്ന പ്രതീക്ഷയാണ് മെട്രോ പകരുന്നത്. ●



വിനോദസഞ്ചാരവഴികളിലെ വാട്ടർമെട്രോ

വാട്ടർമെട്രോയിലൂടെയുള്ള വിനോദസഞ്ചാര വികസനം കൊച്ചിക്ക് മികച്ച വരുമാന മാർഗങ്ങളും സാധ്യമാക്കും



ശാലിനി സരസ്വതി
മാധ്യമപ്രവർത്തക

കൊച്ചിയോളം പഴക്കമുണ്ട് കൊച്ചിയിലെ ജലഗതാഗതത്തിന്. കടലും കായലും കനാലുകളും സംഗമിക്കുന്ന ഇവിടെ യാത്രയും ചരക്ക് നീക്കവും ജലഗതാഗതം വഴിയായിരുന്ന കാലമുണ്ടായിരുന്നു. പണ്ട് അൻപതിലധികം ജെട്ടികളുണ്ടായിരുന്നു പ്രദേശത്ത്. എന്നാൽ പിൻകാലത്ത് അസൗകര്യങ്ങളുടെ തുരുത്തായി ജലഗതാഗതരംഗം മാറി. അതിനൊക്കെയാണ് ഇപ്പോൾ മാറ്റം സംഭവിക്കുന്നത്.

സംസ്ഥാനത്തിന്റെ സ്വപ്നപദ്ധതിയായ കൊച്ചി വാട്ടർമെട്രോ ഗതാഗതസൗകര്യങ്ങളില്ലാതെ വീർപ്പുമുട്ടിയിരുന്ന കൊച്ചിക്ക് കാലത്തിനൊത്ത മാറ്റമാണ് സമ്മാനിക്കുന്നത്. അത്യാധുനിക ഗതാഗത സംവിധാനം ടൂറിസത്തിന്റെ അനന്തസാധ്യതകൾ കൂടിയാണ് തുറക്കുന്നത്. ദ്വീപ് നിവാസികൾക്ക് മികച്ച വരുമാന മാർഗങ്ങളും ഇതോടെ സാധ്യമാകുകയാണ്.

മെട്രോ റെയിലിന് സമാനമായ ടെർമിനലുകളും ടിക്കറ്റ്

കൗണ്ടറുകളും അനുബന്ധ സൗകര്യങ്ങളുമാണ് വാട്ടർമെട്രോയ്ക്കും. കെ.എം.ആർ.എല്ലിനാണ് മേൽനോട്ടച്ചുമതല. കൊച്ചി വാട്ടർ മെട്രോ ലിമിറ്റഡാണ് സർവീസുകളുടെ എകോപനം നിർവഹിക്കുന്നത്. അന്താരാഷ്ട്ര നിലവാരത്തിലുള്ള സുരക്ഷയും സൗകര്യങ്ങളും ഉൾപ്പെടുന്നതാണ് കൊച്ചി വാട്ടർമെട്രോയുടെ ബോട്ടുകൾ.

സർവീസ് ആരംഭിച്ച് രണ്ടാഴ്ച പിന്നിടുമ്പോൾ ഏകദേശം ഒരു ലക്ഷത്തിലധികം പേരാണ് യാത്ര

ചെയ്തത്. നിലവിൽ ഹെക്കോർട്ട്-വൈപ്പിൻ, വൈറ്റില-കാക്കനാട് റൂട്ടുകളിലാണ് സർവീസ് നടത്തുന്നത്. ദ്വീപുകളുടെ ഗ്രാമീണസൗന്ദര്യം സഞ്ചാരികൾക്കുള്ള ആകർഷണമാണ്. ഇത് ആസ്വദിക്കാൻ പാകത്തിലാണ് ബോട്ടുകളുടെ രൂപകല്പന.

കൊച്ചി നഗരത്തോട് ചുറ്റുപെട്ട് കിടക്കുന്ന പത്തോളം ദ്വീപുകളെയാണ് വാട്ടർമെട്രോ നഗരഹൃദയവുമായി ബന്ധിപ്പിക്കുന്നത്. 78 കിലോമീറ്റർ നീളമുള്ള റൂട്ടുകളിലായി 38 ജെട്ടികളാണ് ഉള്ളത്. ടൂറിസം അധിഷ്ഠിത സംരംഭങ്ങളിലൂടെ മെച്ചപ്പെട്ട ഉപജീവന മാർഗങ്ങൾ കണ്ടെത്താനും ജീവിതനിലവാരം ഉയർത്താനും ദ്വീപ്വാസികൾക്ക് അവസരമൊരുങ്ങിക്കഴിഞ്ഞു.

കൊച്ചിയുടെ കായൽക്കാഴ്ചകൾ കാണാൻ ആഭ്യന്തര, അന്താരാഷ്ട്ര ടൂറിസ്മുകളുടെ ധാരാളിത്തമാണ് പ്രതീക്ഷിക്കുന്നത്. നിലവിൽ കൊച്ചിയിലെത്തുന്ന ആഡംബര ക്രൂസ് യാത്രക്കാർ റോഡ്മാർഗം യാത്രചെയ്യാൻ കായൽക്കാഴ്ച ആസ്വദിക്കുന്നത്. എന്നാൽ വാട്ടർമെട്രോ പൂർണ്ണ സജ്ജമാകുന്നതോടെ കേരളത്തിന്റെ ബാക്ക്വാട്ടർ ടൂറിസം സഞ്ചാരികൾക്ക് വേറിട്ട അനുഭവം സമ്മാനിക്കും.

കൊച്ചി വാട്ടർ മെട്രോ സംയോജിത ജലഗതാഗത

മാർഗമായിട്ടാണ് വിഭാവനം ചെയ്തിരിക്കുന്നത്. ജലപാതകളാൽ ബന്ധിപ്പിച്ചിരിക്കുന്ന പ്രദേശങ്ങളുടെ സമഗ്രവികസനം സാധ്യമാകുന്ന സാഹചര്യമാണ് സൃഷ്ടിക്കപ്പെടുക. റോഡുകൾ വികസിപ്പിക്കുന്നതും താമസസൗകര്യങ്ങൾ മെച്ചപ്പെടുത്തുന്നതും ഉൾനാടൻ ടൂറിസത്തിന് മേൽക്കൈ നൽകും. ഭിന്നശേഷി സൗഹൃദമായി നിർമ്മിച്ചിരിക്കുന്ന ബോട്ടുകൾക്ക് തുച്ഛമായ തുകയാണ് ഈടാക്കുക. മെട്രോ റെയിലിൽ ഉപയോഗിക്കാൻ സാധിക്കുന്ന കൊച്ചി വൻ മെട്രോ കാർഡുകൾ ഉപയോഗിച്ച് വാട്ടർമെട്രോയിലും യാത്രചെയ്യാം.

കൊച്ചി കപ്പൽശാലയിൽ നിർമ്മിച്ച ഇലക്ട്രിക്-ഹൈബ്രിഡ് ബോട്ടുകളും ശ്രദ്ധനേടിക്കഴിഞ്ഞു. പൂർണ്ണമായും ശീതികരിച്ച കറ്റാമരൻ ഹൈബ്രിഡ് ബോട്ടുകൾക്ക് ശബ്ദമലിനീകരണവും കാർബൺ മലിനീകരണവും കുറവാണ്. ഇത് സുസ്ഥിര വിനോദസഞ്ചാരത്തിന് വഴിതുറക്കും.

ഫോർട്ട് കൊച്ചിയിൽ നടക്കുന്ന മുസരിസ് ബിനാലെ, പുതുവർഷാഘോഷം തുടങ്ങിയ പരിപാടികളിലേക്കുള്ള ജനപങ്കാളിത്തം മെച്ചപ്പെടുത്താൻ വാട്ടർമെട്രോ സഹായിക്കും. ദ്വീപുകളിലെ ഹോംസ്റ്റേ-തനത് ഭക്ഷണരൂപികൾ നൽകുന്ന സംരംഭങ്ങൾക്കും കൂടുതൽ പ്രയോജനം ലഭിക്കും. ●

“ ടൂറിസം കോറിഡോർ പദ്ധതിയുടെ ഭാഗമായി വൈപ്പിനിൽ പ്രഖ്യാപിച്ചിട്ടുള്ള ഗ്രാമീണ കായൽ ടൂറിസം പദ്ധതികൾക്ക് വാട്ടർമെട്രോ ഊർജ്ജം പകരും



ഡിജിറ്റൽ സയൻസ് പാർക്ക്



വിജ്ഞാന സമ്പദ് വ്യവസ്ഥയിലേക്കുള്ള ആദ്യ ചുവട്

വ്യവസായവും വിവിധ സർക്കാർ സംരംഭങ്ങളും തമ്മിലുള്ള വിടവ് നികത്തി ശാസ്ത്രീയ കണ്ടുപിടിത്തങ്ങൾക്കും പ്രായോഗിക ഗവേഷണങ്ങൾക്കും പ്രചോദനം നൽകും



ഡോ. സജി ഗോപിനാഥ്
വൈസ് ചാൻസലർ
ഡിജിറ്റൽ യൂണിവേഴ്സിറ്റി, കേരള

ഡിജിറ്റൽ വ്യവസായം, ഡിജിറ്റൽ ആപ്ലിക്കേഷനുകൾ, ഡിജിറ്റൽ ഡിപ്ലോമ, ഡിജിറ്റൽ എൻ്റർപ്രൈസീസ് - ഡിജിറ്റൽ സയൻസ് പാർക്കിൻ്റെ നാല് തൂണുകളാണിവ. മേഖലയുടെ വർദ്ധിച്ചുവരുന്ന ആവശ്യങ്ങൾ നിറവേറ്റുന്നതിനുള്ള വളർച്ചയുടെ ഉത്തേജകമായി ഇവ പ്രവർത്തിക്കും. ആധുനിക വിദ്യാഭ്യാസമേഖലയിൽ ഒട്ടേറെ നവീന ആശയങ്ങളുടെ കരുത്തോടെ മുന്നോട്ട് നീങ്ങിയ കേരളം ഒരു വിജ്ഞാന സമ്പദ് വ്യവസ്ഥയായി മാറുമെന്ന വാഗ്ദാനം പാലിക്കുന്നതിൻ്റെ ആദ്യ ചുവടുവയ്പ്പാണ് ഡിജിറ്റൽ സയൻസ് പാർക്ക്.

വ്യവസായവും വിവിധ സർക്കാർ

സംരംഭങ്ങളും തമ്മിലുള്ള വിടവ് നികത്തി ശാസ്ത്രീയ കണ്ടുപിടിത്തങ്ങൾക്കും പ്രായോഗിക ഗവേഷണങ്ങൾക്കും പ്രചോദനം നൽകും. ടെക്നോപാർക്ക് നാലാം ഘട്ടത്തിൽ ഡിജിറ്റൽ സർവകലാശാലയുടെ തൊട്ടടുത്താണ് രൂപകൽപന ചെയ്യപ്പെടുന്നത്. ശാസ്ത്രലോകത്തിലെ മാറ്റങ്ങളെ ഉൾക്കൊണ്ട് പുതു സമൂഹത്തെ കെട്ടിപ്പടുക്കുന്നതിനുള്ള പ്രതിബദ്ധത കേരളം അടിവരയിടുകയാണ് പുതിയ ചുവടുവയ്പ്പിപ്പുടെ.

ടിപ്പിൾ ഹെലിക്സ് മോഡൽ ഓഫ് കൺവേർജൻസ്

ആർട്ടിഫിഷ്യൽ ഇൻ്റലിജൻസിൻ്റെ നവയുഗത്തിൽ ഇൻഡസ്ട്രി 4.0 അപ്രതീക്ഷിത മാറ്റങ്ങൾ കൊണ്ടു

വരുന്ന. പരസ്പര സഹകരണവും നൂതന സാങ്കേതികവിദ്യകളുടെ പ്രധാന മേഖലകളിൽ ശ്രദ്ധകേന്ദ്രീകരിക്കുന്ന സ്ഥാപനങ്ങൾ ഒന്നിച്ച് വരുന്നതുമാണ് പ്രത്യേകത. ഡിജിറ്റൽ സയൻസ് പാർക്ക് ഒരു പുതിയ ആവാസവ്യവസ്ഥ സൃഷ്ടിക്കുന്ന സാഹചര്യമാണ് പ്രധാനം. ഭാവി വികസനമാതൃക സൃഷ്ടിക്കുന്നതിന് സർക്കാർ പിന്തുണയോടെ വിദ്യാഭ്യാസ-ഗവേഷണ-വ്യവസായ സംയോജനം സാധ്യമാക്കാൻ കഴിയുമെന്നതും വലിയ നേട്ടമാണ്.

വ്യവസായം മുതൽ സംരംഭം വരെ

1) വ്യവസായം 4.0,

ഇലക്ട്രോണിക്സ്, അർദ്ധചാലകങ്ങൾ, വി.എൽ.എസ്.ഐ, 5എ കമ്മ്യൂണിക്കേഷൻസ്, സ്മാർട്ട് മെറ്റീരിയലുകൾ, മെഡിക്കൽ മെറ്റീരിയലുകൾ തുടങ്ങിയവയിൽ ശ്രദ്ധ കേന്ദ്രീകരിച്ചുള്ള ഡിജിറ്റൽ വ്യവസായം.

2) ഇ-മൊബിലിറ്റിയിലും ഡിജിറ്റൽ ആരോഗ്യത്തിലും ശ്രദ്ധ കേന്ദ്രീകരിച്ച് ഡിജിറ്റൽ ആപ്ലിക്കേഷനുകൾ.

3) നിർമ്മിതബുദ്ധി, ബ്ലോക്ക്ചെയിൻ, സുരക്ഷ, ജിയോ, സുസ്ഥിര ഇൻഫോർമാറ്റിക്സ് എന്നിവയിൽ ശ്രദ്ധ കേന്ദ്രീകരിച്ച് ഡിജിറ്റൽ ഡിപ്ലോമ.

4) പുതിയ ഉൽപ്പന്നങ്ങൾ, ശേഷി, ജോലികൾ എന്നിവ സൃഷ്ടിക്കുന്നതിൽ ശ്രദ്ധ കേന്ദ്രീകരിച്ച് ഡിജിറ്റൽ സംരംഭകത്വം.

ഡിജിറ്റൽ പാർക്കിൻ്റെ ഈ തൂണുകൾ ഉയർന്നനിലവാരമുള്ള ഗവേഷണ ലാബുകളിലേക്കും സൗകര്യങ്ങളിലേക്കും വിവർത്തനം ചെയ്യും. അതിൽ ക്ലിൻറൂമുകൾ, മെറ്റീരിയൽ ക്യാരക്റ്ററൈസേഷൻ സൗകര്യം, സംയോജിത സെൻസർ ലാബുകൾ, എൻജിനീയറിംഗ് ലാബുകൾ, മോട്ടോർ ആൻഡ് ഡ്രൈവ്സ് ലാബുകൾ, ആർ.എഫ്, വയർലെസ് ടെസ്റ്റിംഗ് ലാബുകൾ, പാരമ്പര്യേതര കമ്പ്യൂട്ടിംഗ് സെന്റർ, ഹൈ എൻഡ് ഡാറ്റാ സെന്റർ എന്നിവ ഉൾപ്പെടുന്നു.

- തിരുവനന്തപുരം പള്ളിപ്പുറത്തുള്ള ടെക്നോസിറ്റി ക്യാമ്പസിൽ ഡിജിറ്റൽ യൂണിവേഴ്സിറ്റി കേരളയോട് ചേർന്നാണ് നിർദ്ദിഷ്ട ഡിജിറ്റൽ സയൻസ് പാർക്ക് സ്ഥാപിക്കുന്നത്.
- മൂന്നാം തലമുറ സയൻസ് പാർക്ക് എന്ന നിലയിൽ, ക്ലസ്റ്റർ അധിഷ്ഠിത സംവേദനാത്മക-നവീകരണത്തിൻ്റെ നൂതനചിന്തയോടെയാണ് രൂപകൽപന.
- സർവകലാശാലകളും വ്യവസായവും സർക്കാരും ഉൾപ്പെടുന്ന ടിപ്പിൾ ഹെലിക്സിൽ നിർമ്മിച്ച ആശയവിനിമയങ്ങളുടെ നെറ്റ്വർക്ക് ഓവർലേയിൽ വികസിപ്പിച്ചെടുക്കും.
- നിർദ്ദിഷ്ട പാർക്കിൽ തുടക്കത്തിൽ ആകെ 2,00,000 ചതുരശ്ര അടി വിസ്തീർണ്ണമുള്ള രണ്ട് കെട്ടിടങ്ങൾ ഉണ്ടാകും.
- 1,50,000 ചതുരശ്രയടി യുള്ള ആദ്യ കെട്ടിടത്തിൽ അഞ്ച് നിലകളിലായി റിസർച്ച് ലാബുകളും ഡിജിറ്റൽ ഇൻകുബേറ്ററും ഉൾപ്പെടെ സെന്റർ ഓഫ് എക്സലൻസുകൾ വരും.

റോബോട്ടിക്സ് ലാബുകൾ, ഇലക്ട്രോണിക് ഡിസൈൻ സെന്റർ, സോഫ്റ്റ്വെയർ ഡെവലപ്മെന്റ് ലാബുകൾ, ഇൻഫോർമാറ്റിക്സ് ആൻഡ് കമ്പ്യൂട്ടിംഗ് ലാബുകൾ, ബ്ലോക്ക്ചെയിൻ, സൈബർ സെക്യൂരിറ്റി ലാബുകൾ എന്നിവ സവിശേഷമാണ്.

അനലോഗ്, മിക്സഡ് സിഗ്നൽ സംവിധാനങ്ങൾ, വി.എൽ.എസ്.ഐ, എ.ഐ പ്രോസസ്സറുകൾ എന്നിവയിൽ ഊന്നിയ ഇലക്ട്രോണിക്സ് സിസ്റ്റം ഡിസൈനിലെ ആദ്യ കേന്ദ്രത്തോടെ ഡിജിറ്റൽ സയൻസ് പാർക്ക് പ്രവർത്തന ക്ഷമമാകും.

അന്താരാഷ്ട്ര ഇടപെടലുകളിൽ, ഡിജിറ്റൽ സയൻസ് പാർക്കിൻ്റെ വികസനത്തിൽ ഔദ്യോഗികമായി ഏർപ്പെടുന്നതിനായി മാഞ്ചസ്റ്റർ സർവകലാശാല, ഓക്സ്ഫോർഡ് സർവകലാശാല, എഡിൻബർഗ് സർവകലാശാല എന്നിവ ഡിജിറ്റൽ യൂണിവേഴ്സിറ്റി കേരളയുമായി ധാരണപത്രം ഒപ്പിട്ടു കഴിഞ്ഞു.

50,000 ചതുരശ്ര അടി വിസ്തീർണ്ണമുള്ള രണ്ടാമത്തെ കെട്ടിടത്തിലാണ് അഡ്മിനിസ്ട്രേറ്റീവ്, ഡിജിറ്റൽ എക്സിക്യൂട്ടീവ് സെന്റർ.

മൊത്തം പദ്ധതി വിഹിതം 1515 കോടി രൂപയായി കണക്കാക്കിയിട്ടുണ്ട്. ●





നവകേരളത്തിനായി നവവ്യവസായ നയം



പി. രാജീവ്
വ്യവസായ വകുപ്പ് മന്ത്രി

മാറ്റുന്ന കേരളത്തിന്റെ മാറ്റങ്ങൾക്ക് അനുസൃതമായാണ് സംസ്ഥാന സർക്കാരിന്റെ ഓരോ പ്രവർത്തനവും. നവകേരള സൃഷ്ടിക്കായി നിരന്തര ഇടപെടലുകൾ സമസ്ത മേഖലകളിലും നടപ്പിലാക്കി വരികയുമാണ്. പുതിയ വ്യവസായ നയത്തിന്റെ രൂപീകരണത്തിന് പിന്നിലുള്ളതും മാറ്റങ്ങൾ ഉൾക്കൊള്ളുന്ന ദീർഘ വീക്ഷണം പുലർത്തുന്ന ഭരണരീതി തന്നെയാണ്.

വിദ്യാഭ്യാസം, ആരോഗ്യം, സാമൂഹികക്ഷേമം എന്നീ മേഖലകളിൽ കൈവരിച്ച നേട്ടങ്ങൾ സവിശേഷമായി തുടരുന്നോഴും ഉൽപാദന

മേഖലകളിൽ വേണ്ടത്ര വളർച്ച കൈവരിക്കാൻ കേരളത്തി നായില്ല. ഇത് തിരിച്ചറിഞ്ഞ് വ്യവസായ രംഗത്ത് കൂടുതൽ നിക്ഷേപം ആകർഷിക്കുന്നതിനും തൊഴിലവസരങ്ങൾ സൃഷ്ടിക്കുന്നതിനും ഒന്നാം പിണറായി സർക്കാരും ഇപ്പോൾ രണ്ടാം പിണറായി സർക്കാരും ശ്രമിക്കുന്നത്. നിക്ഷേപം ആകർഷിക്കുന്നതിനാവശ്യമായ യാഥാർത്ഥ്യ ബോധത്തോടെയുള്ള പുതിയ വ്യവസായ നയമാണ് സർക്കാർ അവതരിപ്പിച്ചിരിക്കുന്നത്.

നിക്ഷേപം വളർത്തുന്നതിനും സുസ്ഥിര വ്യവസായിക സൗഹൃദ അന്തരീക്ഷം സൃഷ്ടിക്കുന്നതിനുമായി കൊണ്ടുവന്ന പുതിയ നയത്തിലൂടെ പൂർണ്ണമായും

സംരംഭക സൗഹൃദമായ വ്യവസായ അന്തരീക്ഷമാണ് സൃഷ്ടിക്കുന്നത്. രാജ്യത്തെ ഏറ്റവും വികസിതമായ സ്റ്റാർട്ടപ്പ് കേന്ദ്രമാക്കി കേരളത്തെ മാറ്റാനും ലക്ഷ്യമിടുന്നു. അഭ്യസ്തവിദ്യരായ യുവാക്കളെയും സ്ത്രീകളെയും സംരംഭകലോകത്തേക്ക് കൈപിടിച്ചുയർത്താൻ നിരവധി പദ്ധതികളുണ്ട്. വ്യവസായ വിപ്ലവം 4.0 ഇന്ത്യയിൽ നടപ്പിലാക്കാൻ ഏറ്റവും അനുയോജ്യമായ സ്ഥലം കേരളമാണ് എന്ന യാഥാർത്ഥ്യത്തിലൂന്നി ഈ മേഖലയിലെ സൺറൈസ് വ്യവസായങ്ങൾക്ക് വലിയ ആനുകൂല്യങ്ങളും നയത്തിൽ പ്രഖ്യാപിച്ചിട്ടുണ്ട്. അക്കാദമിക് സ്ഥാപനങ്ങളുമായി

ചേർന്ന് ഗവേഷണഫലമായി ലഭിക്കുന്ന ഉൽപന്നങ്ങളുടെ വ്യാവസായിക ഉൽപാദനത്തിന് മുൻഗണന നൽകുന്ന വ്യവസായ പാർക്കുകൾ ആരംഭിക്കും. ഗ്രാഫിൻ പോലെ വ്യവസായ സമ്പദ്ഘടനകളിൽ ഉയർന്നുവരുന്ന നവീന മേഖലകളിൽ ഗവേഷണത്തിന് സഹായം ലഭ്യമാക്കും.

മുൻഗണനാ സംരംഭങ്ങൾ

'സൺറൈസ്' വിഭാഗത്തിൽപ്പെടുന്ന മുൻഗണനാ സംരംഭങ്ങളെ കൂടുതലായി പ്രോത്സാഹിപ്പിച്ച് തൊഴിൽസാധ്യത വർദ്ധിപ്പിക്കും. ഇതിനനുസൃതമാണ് നയത്തിലെ സാമ്പത്തിക പ്രോത്സാഹനങ്ങൾ.

ദൃഢമായ സംരംഭക ആവാസവ്യവസ്ഥ സംജാതമാക്കുക, ഉത്തരവാദിത്വ നിക്ഷേപങ്ങളേയും സുസ്ഥിര വ്യവസായ സംരംഭങ്ങളെയും പ്രോത്സാഹിപ്പിക്കുക, പരമ്പരാഗത വ്യവസായങ്ങളെ നൂതന സാങ്കേതികവിദ്യയുടെ സഹായത്തോടെ നവീകരിക്കുക, പുതുതലമുറ സംരംഭങ്ങൾക്ക് ആവശ്യമായ നൂതന അടിസ്ഥാന സൗകര്യങ്ങൾ ഏർപ്പെടുത്തുക, സംരംഭങ്ങളെ പാരിസ്ഥിതിക, സാമൂഹിക, ഭരണഘടകങ്ങളിൽ ലോകോത്തര നിലവാരത്തിനനുസരിച്ച് വേണ്ട മാറ്റങ്ങൾ സ്വീകരിക്കുന്നതിന് പ്രാപ്തരാക്കുക, ഉൽപന്നങ്ങൾക്ക് 'കേരള ബ്രാൻഡ്' ലേബലിൽ വിപണനം ചെയ്യുന്നതിന് സൗകര്യമൊരുക്കുക, ഉൽപന്നങ്ങൾക്ക് വിദേശ വിപണി കണ്ടെത്തുന്നതിന് സഹായിക്കുക എന്നിവയാണ് പുതിയ വ്യവസായ നയത്തിൽ പ്രധാനമായും ലക്ഷ്യമിട്ടിരിക്കുന്നത്.

നിർമ്മിതബുദ്ധി അടിസ്ഥാനമാക്കിയുള്ള സംരംഭങ്ങൾ, ആയുർവേദം, ബയോടെക്നോളജി, ഡിസൈനിങ്ങ്, ഇലക്ട്രോണിക്സ് ഡിസൈനിങ്ങും നിർമ്മാണവും, വൈദ്യുതി വാഹനങ്ങളുടെയും അനുബന്ധ ഉപകരണങ്ങളുടെയും നിർമ്മാണം, എഞ്ചിനീയറിങ്ങ്, ആർ ആന്റ് ഡി, ഫുഡ്ടെക്, ഹൈടെക് കൃഷി, അതിമുല്യ വർദ്ധിത റബ്ബർ ഉൽപന്നങ്ങൾ, ലോജിസ്റ്റിക്സ്, മെഡിക്കൽ ഉപകരണങ്ങൾ, നാനോടെക്നോളജി, റീട്ടെയിൽ, സ്പേസ്മേഖല, റോബോട്ടിക്സ്, പുനഃരൂപയോഗിക്കാവുന്ന ഊർജമേഖല, ടൂറിസം, ഗ്രാഫിൻ, ത്രിഡി പ്രിന്റിങ്ങ്, മരൈൻ ക്ലസ്റ്റർ എന്നീ വിഭാഗത്തിലുള്ള സംരംഭങ്ങളെ പ്രോത്സാഹിപ്പിക്കും.

'സൺറൈസ്'/മുൻഗണനാ വിഭാഗത്തിൽപ്പെടുന്ന സംരംഭങ്ങൾക്ക് വിഭാവനം ചെയ്തിരിക്കുന്ന സാമ്പത്തിക പ്രോത്സാഹനങ്ങൾ ചുവടെ :

- സൂക്ഷ്മ ചെറുകിട ഇടത്തരം സംരംഭങ്ങൾക്ക് 4% പലിശയ്ക്ക് 10 ലക്ഷം രൂപ വരെയുള്ള വായ്പകൾ.
- സൂക്ഷ്മ ചെറുകിട ഇടത്തരം സംരംഭങ്ങൾക്ക് മൂലധന സബ്സിഡി ഇൻസെന്റീവ് (മൈക്രോ: 45% വരെ,

പരമാവധി 40 ലക്ഷം രൂപ വരെ, ചെറുകിട: 45% വരെ പരമാവധി ഒരു കോടി രൂപ വരെ, ഇടത്തരം: 45% വരെ പരമാവധി രണ്ടു കോടി രൂപ വരെ).

- എം.എസ്.എം.ഇ. ഇതര സംരംഭങ്ങൾക്ക് സ്ഥിര മൂലധനത്തിന്റെ 10% വരെ, 10 കോടി രൂപയിൽ കവിയാതെ നിക്ഷേപ സബ്സിഡി.
- സ്വകാര്യ വ്യവസായ എസ്റ്റേറ്റുകൾക്ക് അടിസ്ഥാന സൗകര്യ വികസനത്തിന് മൂന്ന് കോടി രൂപ വരെ ധനസഹായം.
- എം.എസ്.എം.ഇ. ഇതര സംരംഭങ്ങൾക്ക് സ്ഥിരമൂലധനത്തിന്റെ 100% സംസ്ഥാന ജി.എസ്.ടി വിഹിതം അഞ്ചു വർഷത്തേക്ക് തിരികെ നൽകുന്നതിനുള്ള പദ്ധതി.
- വർഷം 1000 അപ്രന്റിസുകൾക്ക്, ആറു മാസത്തേക്ക് അവരുടെ വേതനത്തിന്റെ 50%, പരമാവധി 5000 രൂപയിൽ കൂടാതെ, വ്യവസായ സംരംഭങ്ങൾക്ക് നൽകുന്നതിനുള്ള പദ്ധതി.
- സൂക്ഷ്മ-ചെറുകിട-ഇടത്തരം സംരംഭങ്ങൾക്ക് അഞ്ചു വർഷത്തേക്ക് 100% വൈദ്യുതി ഡ്യൂട്ടി ഒഴിവാക്കുന്നതിനുള്ള പദ്ധതി.
- എം. എസ്. എം. ഇ. സംരംഭങ്ങൾക്ക് പരമ്പരാഗത രീതിയിലുള്ള ധനസമാഹരണത്തിന് പുറമെ ഓഹരി വിപണനത്തിലൂടെ ധനസമാഹരണം പ്രോത്സാഹിപ്പിക്കുന്നതിനു വേണ്ടിയുള്ള നടപടി ക്രമങ്ങൾക്ക് ചെലവാകുന്ന

“നിക്ഷേപം വളർത്തുന്നതിനും സുസ്ഥിര വ്യവസായിക സൗഹൃദ അന്തരീക്ഷം സൃഷ്ടിക്കുന്നതിനുമായി കൊണ്ടുവന്ന പുതിയ നയത്തിലൂടെ പൂർണ്ണമായും സംരംഭക സൗഹൃദമായ വ്യവസായ അന്തരീക്ഷമാണ് സൃഷ്ടിക്കുന്നത്”



തുകയുടെ 50% തുക. പരമാവധി ഒരു കോടി രൂപയിൽ കവിയാതെ തിരികെ നൽകുന്നതിനുള്ള പദ്ധതി.

- സർക്കാർ വ്യവസായ പാർക്കുകളിലും, അംഗീകരിച്ച സ്വകാര്യ വ്യവസായ പാർക്കുകളിലും നിർമ്മാണ വ്യവസായ സ്ഥാപനങ്ങൾക്കുവേണ്ടി ഭൂമി വാങ്ങുകയോ പാട്ടത്തിന് എടുക്കുകയോ ചെയ്യുമ്പോൾ സ്റ്റാമ്പ് ഡ്യൂട്ടി, രജിസ്ട്രേഷൻ ചാർജ്ജ് എന്നിവ പൂർണ്ണമായും ഒഴിവാക്കുന്നതിനുള്ള പദ്ധതി.
- സ്ത്രീ സംരംഭകർക്കും, പട്ടിക ജാതി/പട്ടിക വിഭാഗത്തിലുള്ള സംരംഭകർക്കും സംസ്ഥാനത്തിന്റെ ഏത് ഭാഗത്തും നിർമ്മാണ വ്യവസായ സ്ഥാപനങ്ങൾക്കുവേണ്ടി ഭൂമി വാങ്ങുകയോ പാട്ടത്തിന് എടുക്കുകയോ ചെയ്യുമ്പോൾ സ്റ്റാമ്പ് ഡ്യൂട്ടി, രജിസ്ട്രേഷൻ ചാർജ്ജ് എന്നിവ പൂർണ്ണമായും ഒഴിവാക്കുന്നതിനുള്ള പദ്ധതി.
- സർക്കാർ ധനകാര്യ സ്ഥാപനങ്ങളിൽ നിന്നും വായ്പ എടുക്കുന്ന 'സൺറൈസ്' സംരംഭങ്ങൾക്ക് പ്രവർത്തനം തുടങ്ങി അഞ്ചു വർഷത്തേക്ക്, പലിശനിരക്കിൽ പരമാവധി 2% വരെ സർക്കാർ സബ്സിഡി/പലിശയിളവ് ലഭ്യമാക്കും.
- 100 കോടി രൂപയിലധികം

22 മുൻഗണനാമേഖലകൾ

- എയ്റോസ്പേസ് ആന്റ് ഡിഫൻസ്
- നിർമ്മിതബുദ്ധി, റോബോട്ടിക്സ്, മറ്റ് ബ്രേക്ക് ത്രൂ സാങ്കേതിക വിദ്യകൾ
- ആയുർവേദം
- ബയോടെക്നോളജി ആന്റ് ലൈഫ് സയൻസ്
- രൂപകൽപന (ഡിസൈൻ)
- ഇലക്ട്രിക് വാഹനങ്ങൾ
- ഇലക്ട്രോണിക്സ് സിസ്റ്റം രൂപകൽപനയും ഉൽപാദനവും
- എഞ്ചിനീയറിങ്ങ് ഗവേഷണവും വികസനവും
- ഭക്ഷ്യ സാങ്കേതിക വിദ്യകൾ
- ഗ്രാഫിൻ
- ഉയർന്ന മൂല്യവർദ്ധിത റബ്ബർ ഉൽപന്നങ്ങൾ
- ഹൈടെക് ഫാമിളും മൂല്യ വർദ്ധിത തോട്ടവിലയും
- ലോജിസ്റ്റിക്സ് ആന്റ് പാക്കേജിങ്ങ്
- മാരിടൈം മേഖല
- മെഡിക്കൽ ഉപകരണങ്ങൾ
- നാനോ ടെക്നോളജി
- ഫാർമസ്യൂട്ടിക്കൽസ്
- റീസൈക്ലിംഗും മാലിന്യ സംസ്കരണവും
- പുനരുപയോഗ ഊർജ്ജം
- ചില്ലറ വ്യാപാര മേഖല
- വിനോദസഞ്ചാരവും ആതിഥേയത്വവും
- ത്രീഡി പ്രിന്റിങ്ങ്

മുതൽമുടക്കുള്ള (ഭൂമി വില ഒഴികെ) നിർമ്മാണ വ്യവസായങ്ങൾക്കും, ലോജിസ്റ്റിക്സ് പാർക്കുകൾക്കും ഭൂമി തരംമാറ്റം ആവശ്യമാണെങ്കിൽ, നിയമാനുസൃതമായ നടപടി ക്രമങ്ങളിലൂടെ തരംമാറ്റ അനുമതി ലഭിക്കുന്ന പദ്ധതികൾക്ക് തരംമാറ്റ ചീസിൽ 50% ഇളവ്; സ്ഥാപിക്കുന്ന കെട്ടിടങ്ങൾക്ക് അധികമായി ഈടാക്കുന്ന ചീസിൽനിന്നും ഒഴിവ്.

- എം.എസ്.എം.ഇ. സംരംഭങ്ങൾക്ക് വിദേശ രാജ്യങ്ങളിലെ വ്യവസായ പ്രദർശനങ്ങളിൽ പങ്കെടുക്കുന്നതിന് ചെലവാകുന്ന തുകയുടെ 100%, പരമാവധി അഞ്ചു ലക്ഷം രൂപയിൽ കൂടാതെ, ഒരു സംരംഭത്തിന് വർഷത്തിലൊരിക്കൽ ഒരു വ്യവസായ പ്രദർശനത്തിന് എന്ന കണക്കിൽ തിരികെ നൽകുന്നതിനുള്ള പദ്ധതി.
- പേറ്റന്റ്, കോപ്പി റൈറ്റ്, ട്രേഡ് മാർക്ക്, ഏക രജിസ്ട്രേഷൻ, എന്നിവക്ക് ചെലവാകുന്ന തുകയുടെ 50%, പരമാവധി 30 ലക്ഷം രൂപ വരെ തിരികെ നൽകുന്ന പദ്ധതി.
- ഗുണനിലവാര മാർക്കുകൾ, വിദേശങ്ങളിലേക്ക് കയറ്റുമതി ചെയ്യുന്നതിന് ആവശ്യമായ മാർക്കിങ്ങുകൾ (FDA, CE, ISO, etc.) എന്നിവക്കുവേണ്ട ചെലവിന്റെ 50%, പരമാവധി 25 ലക്ഷം രൂപ വരെ തിരികെ നൽകുന്നതിനുള്ള പദ്ധതി.

- ഉത്തരവാദിത്വ നിക്ഷേപം പ്രോത്സാഹിപ്പിക്കുന്നതിന് ആവശ്യമായ മലിനീകരണ നിയന്ത്രണ സംവിധാനം, ജല സംരക്ഷണ/പുനരുപയോഗം, എനർജി ഓഡിറ്റ്, ജല ഓഡിറ്റ് എന്നീ സംവിധാനങ്ങൾക്ക് ചെലവാകുന്ന തുകയുടെ 25%, പരമാവധി 25 ലക്ഷം രൂപ വരെ തിരികെ നൽകുന്നതിനുള്ള പദ്ധതി.
- വ്യവസായ വിപ്ലവം 4.0 - ഇതിന്റെ ഭാഗമായി ഭേദഗതി സംവിധാനങ്ങൾ ഒരുക്കുന്നതിന് (നിർമ്മിത ബുദ്ധിയുപയോഗിച്ച് പ്രവർത്തിക്കുന്ന നിർമ്മാണപ്രവർത്തനങ്ങൾ, ഡാറ്റാ മൈനിങ്ങ് & അനാലിസിസ്, തുടങ്ങിയവ) സംരംഭങ്ങൾ ചെലവാക്കുന്ന തുകയുടെ 20%, പരമാവധി 25 ലക്ഷം രൂപ വരെ തിരികെ നൽകുന്നതിനുള്ള പദ്ധതി.
- കൂടുതൽ തൊഴിലവസരങ്ങൾ സൃഷ്ടിക്കുന്ന സംരംഭങ്ങൾക്കുള്ള ഇൻസെന്റീവുകൾ
- പ്രൊഡക്ഷൻ ലിങ്ക്ഡ് ഇൻസെന്റീവ് ലഭ്യമായ സംരംഭങ്ങൾക്ക് ടോപ്പ്-അപ്പ് ഇൻസെന്റീവ്

വ്യവസായസൗഹൃദ അന്തരീക്ഷം മെച്ചപ്പെടുത്താൻ സാധിച്ചതിന്റെ ഭാഗമായി ഈസ് ഓഫ് ഡ്യൂയിംഗ് ബിസിനസ് റാങ്കിൽ 28ൽ നിന്ന് 15-ാം സ്ഥാനത്തേക്ക് ഉയരാൻ കേരളത്തിന് സാധിച്ചു. അടുത്ത സർവ്വേയിൽ ആദ്യ പത്തിനുള്ളി

ലെത്താനാണ് ശ്രമിക്കുന്നത്. കെ-സിഫ്റ്റ് കൂടുതൽ കാര്യ ക്ഷമമാക്കിയതിനൊപ്പം എല്ലാ വകുപ്പുകളിലെയും സേവനങ്ങൾ ഓൺലൈൻ വഴിയാക്കുന്നതിന് ശ്രമിച്ചുവരികയാണ്. പൊതുമേഖലാ സ്ഥാപനങ്ങൾക്കായി മാസ്റ്റർ പ്ലാനുകൾ തയ്യാറാക്കിക്കൊണ്ട് അവയുടെ അടിസ്ഥാനത്തിൽ ആധുനികവൽക്കരിച്ച് മത്സര ക്ഷമയും ലാഭകരവുമാക്കി മാറ്റുന്ന പ്രക്രിയ പുരോഗമിക്കുകയാണ്. പരമ്പരാഗത വ്യവസായ മേഖലയിലും തൊഴിൽ സംരക്ഷിച്ചുകൊണ്ട് ആധുനികവൽക്കരണം സാധ്യമാക്കും.

സംരംഭകത്വം പ്രോത്സാഹിപ്പിക്കുക, അടിസ്ഥാന സൗകര്യങ്ങൾ പ്രാപ്തമാക്കുക, കൂടുതൽ തൊഴിലവസരങ്ങൾ സൃഷ്ടിക്കുക, ടാലന്റ് പൂൾ നിലനിർത്തുക, സമതൂലിതമായ പ്രാദേശികവികസനം ഉറപ്പാക്കുക തുടങ്ങിയവയും നയത്തിന്റെ പ്രധാന പ്രത്യേകതയാണ്. സ്ഥിര മൂലധനത്തിൽ നിക്ഷേപ സബ്സിഡി, എസ്.ജി.എസ്.ടി റീഇംബേഴ്സ്മെന്റ്, ഉൽപാദന മേഖലയ്ക്കുള്ള അപ്രന്റീസ്ഷിപ്പ് ഇൻസെന്റീവുകൾ എന്നിവ ഉൾപ്പെടെ ഒട്ടേറെ പ്രോത്സാഹനങ്ങൾ നയത്തിൽ ഉൾപ്പെടുത്തിയിട്ടുണ്ട്.

കേരള വ്യവസായ-വാണിജ്യ നയം മുൻഗണനാമേഖലകളിലൂന്നിയ വ്യവസായവൽക്കരണമാണ് ലക്ഷ്യമിടുന്നത്. 22 മുൻഗണനാ മേഖലകളിലെ വ്യവസായങ്ങളുടെ വളർച്ച സാധ്യമാക്കുന്ന

തിനായി അടിസ്ഥാനസൗകര്യ വികസനം, സാങ്കേതികവിദ്യയും നവീകരണവും, സ്ഥാപനപരമായ കാര്യക്ഷമത, വിപണിവികസനം, കയറ്റുമതി സുഗമമാക്കൽ, ഗവേഷണം, വികസനം, നൈപുണ്യ വികസനം, പ്രോത്സാഹനങ്ങൾ എന്നീ ഉപനയങ്ങളിലൂടെ സമഗ്രപിന്തുണ നൽകും.

ഇൻസെന്റീവുകളും പ്രധാന ലക്ഷ്യങ്ങളും

- 1) എം.എസ്.എം.ഇ വ്യവസായങ്ങൾക്ക് അഞ്ച് വർഷത്തേക്ക് വൈദ്യുതി നികുതി ഇല്ല.
- 2) സ്ത്രീകൾ/പട്ടികജാതി/പട്ടികവർഗ സംരംഭകർക്ക് സ്റ്റാമ്പ് ഡ്യൂട്ടിയിലും രജിസ്ട്രേഷൻ ചാർജിലും ഇളവ്.
- 3) വലിയ വ്യവസായങ്ങൾക്ക് ജി.എസ്.ടി നികുതിയുടെ സംസ്ഥാന വിഹിതം തിരിച്ചു നൽകും.
- 4) വലിയ വ്യവസായങ്ങൾക്ക് 10 കോടി രൂപ വരെ സബ്സിഡി.
- 5) എം.എസ്.എം.ഇ സംരംഭകർക്ക് അന്താരാഷ്ട്ര വാണിജ്യ ഫെയറിൽ പങ്കെടുക്കാൻ ആനുകൂല്യം.
- 6) ആർട്ടിഫിഷ്യൽ ഇന്റലിജൻസിന് പ്രാധാന്യം നൽകി മേഖലയിൽ നിക്ഷേപങ്ങളെ പ്രോത്സാഹിപ്പിക്കും.

- അടിസ്ഥാന സൗകര്യമൊരുക്കും.

- നിക്ഷേപങ്ങൾ പ്രോത്സാഹിപ്പിക്കാൻ സാമ്പത്തിക സഹായം നൽകും.
- ആർട്ടിഫിഷ്യൽ ഇന്റലിജൻസ് നൈപുണ്യ പരിപാടികൾ സംഘടിപ്പിക്കും.

7) ആഗോള ആയുർവേദഗ്രാമം സ്ഥാപിക്കും

8) ബയോ ടെക്നോളജി ഇൻക്യുബേഷൻ സെന്റർ സ്ഥാപിക്കും

9) ഇലക്ട്രോണിക്സിന് ഡിസൈനിങ്ങിലും നിർമ്മാണമേഖലയിലും നേട്ടമുണ്ടാക്കാനായി

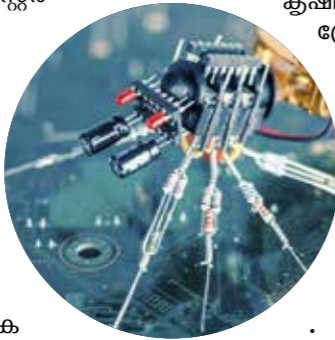
- ഇലക്ട്രോണിക് ഹാർഡ് വെയർ പാർക്ക് സ്ഥാപിക്കും
- ഇലക്ട്രോണിക് മാനുഫാക്ചറിങ്ങ് ക്ലസ്റ്റർ ആരംഭിക്കും
- ദേശീയ അന്തർദേശീയ എക്സ്പോകൾ സംഘടിപ്പിക്കും

10) ഇലക്ട്രോണിക്സ് വാഹനങ്ങളിലേക്കുള്ള മാറ്റം ഉപയോഗപ്പെടുത്തുന്നതിനായി

- അഡ്വാൻസ്ഡ് ബാറ്ററി നിർമ്മാണ ഇ.വി പാർക്ക് സ്ഥാപിക്കും
- ഇലക്ട്രിക് ഗവേഷണങ്ങൾക്ക് പ്രത്യേക ഗ്രാന്റ്
- ഇ.വി സെന്റർ ഓഫ് എക്സലൻസ് സ്ഥാപിക്കും

11) എഞ്ചിനീയറിങ്ങ് മേഖലയിൽ ഗവേഷണവും വികസനവും സാധ്യമാക്കാൻ

- പ്രോട്ടോടൈപ്പിങ്ങ്, ടെസ്റ്റിങ്ങ് ലാബുകൾ സ്ഥാപിക്കും
- അന്താരാഷ്ട്ര പ്രദർശങ്ങളും റോഡ് ഷോകളും സംഘടിപ്പിക്കും
- റോബോട്ടിക്സ്, ആർട്ടിഫിഷ്യൽ ഇന്റലിജൻസ് പോലുള്ള അത്യാധുനിക സാങ്കേതിക വിദ്യകൾ ഉപയോഗപ്പെടുത്തും



12) എഡ് ടെക്നോളജി മേഖല

- എഡ് ടെക് ഇൻക്യുബേറ്ററുകൾ സ്ഥാപിക്കും
- പൊതു-സ്വകാര്യ പങ്കാളിത്തത്തോടെ മെഗാ എഡ് പാർക്കുകളും പ്രത്യേക എഡ് പാർക്കുകളും സ്ഥാപിക്കും

13) ഗ്രാഫിൻ ഇന്റർഫിയൽ പാർക്ക് സ്ഥാപിക്കും

14) ഹൈടെക് ഫാമിങ്ങ്

വെർട്ടിക്കൽ ഫാമിങ്ങ്, ഹൈഡ്രോപോണിക്സ്, എയറോപോണിക്സ്, അക്വാപോണിക്സ്, പോളിഹൗസ് ഡിസൈൻ തുടങ്ങിയ ഹൈടെക്സ് കൃഷിരീതികൾ പ്രോത്സാഹിപ്പിക്കും

15) ഉയർന്ന മൂല്യവർദ്ധിത റബ്ബർ ഉൽപന്നങ്ങൾ നിർമ്മിക്കാൻ

- റബ്ബർ ഉൽപന്നങ്ങളുടെ കയറ്റുമതിയുമായി ബന്ധപ്പെട്ട സർട്ടിഫിക്കേഷനായി ഗുണനിലവാര സർട്ടിഫിക്കേഷൻ നേടുന്നതിനുള്ള ചെലവിന്റെ 50% റിഇംബേഴ്സ്മെന്റ്
- ഇൻഡസ്ട്രിയൽ പാർക്കുകൾ സ്ഥാപിക്കും

- സീറോ കാർബൺ റബ്ബർ ഉൽപന്നങ്ങളുടെ നിർമ്മാണം പ്രോത്സാഹിപ്പിക്കും

16) ലോജിസ്റ്റിക് കണക്ടിവിറ്റി വർദ്ധിപ്പിക്കാൻ

- മിനി-മൾട്ടി ലോജിസ്റ്റിക് പാർക്കുകൾ സ്ഥാപിക്കും
- വ്യവസായ പാർക്കുകളിൽ ലോജിസ്റ്റിക് സൗകര്യങ്ങൾക്കായി ഭൂമി
- ലോജിസ്റ്റിക്സ് സേവന ദാതാക്കൾക്ക് വ്യവസായ പദവി നൽകും

- ഗ്രീൻ ലോജിസ്റ്റിക്സ്, റിവേഴ്സ് ലോജിസ്റ്റിക്സ് വികസന പദ്ധതി തയ്യാറാക്കും

17) മാരിടൈം മേഖലയിൽ ക്ലസ്റ്റർ പ്രൊജക്റ്റിനൊപ്പം

- മാരിടൈം ടെക്നോളജി ഹബ്ബ് രൂപീകരിക്കും
- മാരിടൈം എക്സ്പോ സംഘടിപ്പിക്കും
- ക്രൂസ് ഷിപ്പുകൾ, മാരിടൈം മ്യൂസിയം എന്നിവയും ആരംഭിച്ച് വിനോദ സഞ്ചാര മേഖലയെ സമ്പുഷ്ടമാക്കും

18) മെഡിക്കൽ അനുബന്ധ വ്യവസായങ്ങൾ ശക്തിപ്പെടുത്താൻ

- മെഡിക്കൽ പാർക്കിൽ ഡിസൈനിങ്ങിനും നിർമ്മാണത്തിനും സൗകര്യമൊരുക്കും
- മെഡിക്കൽ ഉപകരണങ്ങളുടെ ഗുണമേന്മ ടെസ്റ്റ് ചെയ്യാൻ മെഡ്സ് പാർക്കിൽ സൗകര്യമൊരുക്കും
- നിർമ്മിക്കുന്ന മെഡിക്കൽ ഉപകരണങ്ങളുടെ ഗുണനിലവാര സർട്ടിഫിക്കറ്റുകൾ നേടാനുള്ള ചെലവിന്റെ 50% തിരികെ നൽകും
- 19) അതിന്തുതന്ന സാങ്കേതിക വിദ്യയായ നാനോ ടെക്നോളജി ഉപയോഗപ്പെടുത്താൻ പി.പി.പി മാതൃകയിൽ നാനോ ഫാബ് ആരംഭിക്കും

20) റിന്യൂവബിൾ എനർജി പാർക്ക് സ്ഥാപിക്കും

- വൈദ്യുതി ഉൽപാദനത്തിൽ സ്വകാര്യ പങ്കാളിത്തം പ്രോത്സാഹിപ്പിക്കുന്നതിന് അനുയോജ്യമായ ആവാസ വ്യവസ്ഥ വികസിപ്പിക്കും.
- ഫ്ളോട്ടിങ്ങ് സോളാർ പവർ പ്രൊജക്റ്റുകൾ പി.പി.പി മാതൃകയിൽ സ്ഥാപിക്കും
- ഗ്രീൻ ഹൈഡ്രജൻ ഉൽപാദനത്തിന് ഉതകുന്ന ഹൈബ്രിഡ് മാതൃകകൾ കണ്ടെത്തും
- റിന്യൂവബിൾ എനർജി മേഖലയിൽ നൂതനാശയങ്ങളെ പ്രോത്സാഹിപ്പിക്കുന്നതിന്

- പുരസ്കാരം നൽകും
- ക്ലീൻ എനർജി ആർ ബിസിനസ് ഇൻക്യുബേഷൻ സെന്ററിൽ രൂപപ്പെടുന്ന സ്റ്റാർട്ടപ്പുകൾക്ക് സ്കെയിൽ-അപ്പ് ഫണ്ട്

21) നിർമ്മിത ബുദ്ധി, റോബോട്ടിക്സ്



- എം. എസ്. എം. ഇ. എ.ഐ മിഷൻ വികസിപ്പിക്കും
- വിദ്യാഭ്യാസ സ്ഥാപനങ്ങളിൽ റോബോട്ടിക്സ് ഇന്നുവേഷൻ/ഇൻകുബേഷൻ സെന്റർ
- ഫാക്ടറികളെ റോബോട്ടിക്സ് സഹായത്തോടെ ആധുനികവൽക്കരിക്കാൻ ഇൻസന്റീവ് സ്കീം
- ഹ്യൂമനോയിഡ് റോബോട്ട് ഗവേഷണ കേന്ദ്രം ആരംഭിക്കും

22) എയ്റോസ്പേസ് ആന്റ് ഡിഫൻസ്

- എയ്റോസ്പേസ്, ഡിഫൻസ് ടെക്നോളജി ഹബ്ബാക്കാൻ കേരള സ്പേസ് പാർക്ക് പദ്ധതിയുടെ ഭാഗമായി വ്യവസായ പാർക്ക്
- ഈ മേഖലയിലെ പുതിയ സാങ്കേതിക വികസനത്തിൽ ഏർപ്പെട്ടിരിക്കുന്ന സ്റ്റാർട്ടപ്പുകൾക്കും സ്കെയിൽ അപ്പുകൾക്കുമായി സാങ്കേതിക വികസന ഫണ്ട്

23) വിനോദസഞ്ചാരവും ആതിഥേയത്വവും

- അത്യാധുനിക കാരവാൻ പാർക്കുകൾ, ഹൈബ്രിഡ് പാർക്കുകൾ ആരംഭിക്കും

24) 3ഡി പ്രിന്റിങ്ങ്

- 3ഡി പ്രിന്റിങ്ങ് കോഴ്സുകൾ രൂപകൽപന ചെയ്യും
- ലോകോത്തര ബയോപ്രിന്റിങ്ങ് ലാബ് ആരംഭിക്കും



രണ്ടാം പിണറായി വിജയൻ സർക്കാർ രണ്ടാം വാർഷികഘോഷങ്ങളുടെ ഭാഗമായുള്ള എന്റെ കേരളം പ്രദർശന വിപണന മേള- വിവിധ ജില്ലകളിൽ നിന്നുള്ള ദൃശ്യങ്ങൾ



കണ്ണൂർ



വയനാട്



ഇടുക്കി



പാലക്കാട്



തൃശ്ശൂർ



ആലപ്പുഴ



പത്തനംതിട്ട





അടിമാനമാകും വ്യവസായകേരളം

സംസ്ഥാനത്തിന്റെ വ്യവസായിക രംഗത്ത് വലിയ കുതിച്ചുചാട്ടത്തിന് നയം സഹായകമാകും



എം. ടി. സിസു ഐ.ഇ.എസ്
വൈസ് ചെയർപേഴ്സന്റെ സാമ്പത്തിക ഉപദേഷ്ടാവ്,
കേരള സംസ്ഥാന ആസൂത്രണ ബോർഡ്

പരിസ്ഥിതി സംരക്ഷിച്ച് കൂടുതൽ തൊഴിലവസരങ്ങൾ സൃഷ്ടിക്കുന്ന വ്യവസായിക കുതിച്ചുചാട്ടത്തിന്റെ അനിവാര്യതയാണ് കേരള വ്യവസായ നയം 2023 ന്റെ അടിസ്ഥാനശില. സംസ്ഥാനത്തിന്റെ വ്യവസായിക രംഗത്ത് വലിയ കുതിച്ചുചാട്ടത്തിന് നയം സഹായകമാകും.

കേരളം ഇപ്പോൾ വ്യവസായിക രംഗത്ത് മികച്ച നിലയിലാണ്.

ഇൗസ് ഓഫ് ഡ്യൂയിങ്ങ് ബിസിനസ്സിൽ ഇരുപത്തിയെട്ടാം സമാനത്തുനിന്നും പതിനഞ്ചാം സമാനത്തേക്ക് ഉയരാൻ കഴിഞ്ഞു. സ്റ്റാർട്ടപ്പ്- നൈപുണ്യ വികസനത്തിലും മുന്നിലാണ്. മാനവ വിഭവശേഷി രംഗത്ത് ഒന്നാമതാണ് സംസ്ഥാനം. വ്യവസായിക നിക്ഷേപം നടത്തുന്നതിന് അനുയോജ്യമായ അന്തരീക്ഷം നിലനിൽക്കുന്ന പശ്ചാത്തലത്തിലാണ് പുതിയ വ്യവസായികനയം പ്രഖ്യാപിച്ചിട്ടുള്ളത്.

അടിസ്ഥാനസൗകര്യ വികസനം, സാങ്കേതികവിദ്യയും നവീകരണവും, സ്ഥാപനപരമായ കാര്യക്ഷമത, വിപണിവികസനം, കയറ്റുമതി സുഗമമാക്കൽ, ഗവേഷണവികസനം, നൈപുണ്യ വികസനം, പ്രോത്സാഹനങ്ങൾ എന്നിവ അടങ്ങുന്ന സമഗ്രമായ വ്യവസായിക വികസനമാണ് പുതിയ നയം മുന്നോട്ടുവയ്ക്കുന്നത്. ഏഴു പ്രധാനമേഖലകളിലായി പ്രത്യേക കർമ്മപദ്ധതികൾ വിഭാവനം ചെയ്യുന്നു.

പരിസ്ഥിതിക്ക് അനുയോജ്യമായി



രൂപകൽപന ചെയ്ത പുതിയ നയം ഉത്തരവാദിത്ത നിക്ഷേപത്തിനും വ്യവസായവികസനത്തിനും മുൻകൂട്ടം നൽകുന്നു. പൊതുമേഖലയെ മത്സരാധിഷ്ഠിതമായി പ്രോത്സാഹിപ്പിക്കുക, വൻകിട സംരംഭങ്ങൾ പൊതുമേഖലയിൽ കൊണ്ടുവരിക എന്നിവ ശ്രദ്ധേയമാണ്. എല്ലാ പൊതുമേഖലാസ്ഥാപനങ്ങളെയും ലാഭകരമാക്കുകയാണ് ലക്ഷ്യം. തുല്യ പ്രാധാന്യത്തോടെ സ്വകാര്യ-വിദേശ നിക്ഷേപത്തെയും സ്വാഗതം ചെയ്യുന്നുണ്ട്.

പരമ്പരാഗത-ആധുനിക മേഖലകളുടെ വികസനം ഒരേ പ്രാധാന്യത്തോടെയാണ് ലക്ഷ്യമാക്കുന്നത്. പരമ്പരാഗത മേഖലകളിൽ തൊഴിലിനെ പ്രതികൂലമായി ബാധിക്കാതെ നൂതന സാങ്കേതികവിദ്യ ഉപയോഗപ്പെടുത്തി ഉൽപാദനം വർദ്ധിപ്പിക്കൽ, ഇ-കൊമേഴ്സിൽ മേഖലയെ ഉൾപ്പെടുത്തൽ എന്നിവ മേഖലയുടെ വളർച്ചയ്ക്കിടയാക്കും.

സ്വകാര്യമേഖലയിൽ വ്യവസായ പാർക്കുകൾ, ഭക്ഷ്യസംസ്കരണവും പാക്കിങ്ങും എന്നിവ ജോലിസാധ്യത കൂട്ടുകയും കൂടുതൽ വരുമാനം ഉറപ്പാക്കുകയും ചെയ്യും. തൊഴിൽ അവസരങ്ങൾ വർദ്ധിപ്പിക്കൽ, വ്യക്തിഗതവരുമാനം വർദ്ധിപ്പിക്കാനുള്ള നിരവധി ഉപനയങ്ങൾ തുടങ്ങിയവയും നയത്തിന്റെ പ്രത്യേകതയാണ്. വ്യവസായ

പാർക്ക്, ഭക്ഷ്യസംസ്കരണ പാർക്ക്, സാമ്പത്തികവാതായനം, ക്ലസ്റ്റർവികസനം, സ്റ്റാർട്ടപ്പുകൾ, നൈപുണ്യവികസനം എന്നിവയും നയത്തിലെ ശ്രദ്ധേയമായ ചുവടുകളാണ്.

വ്യവസായം തുടങ്ങുന്നതിനും നടത്തിക്കൊണ്ടുപോകുന്നതിനുമുള്ള നടപടികൾ, അനുമതികൾ അതിവേഗത്തിൽ സംരംഭകർക്ക് ലഭ്യമാക്കുന്ന സമീപനം എന്നിവ കുതിച്ചുചാട്ടത്തിന് കളമൊരുക്കും. 50 കോടി രൂപ മുതൽ മുതൽമുടക്കുള്ള ചുവപ്പ് വിഭാഗത്തിൽപ്പെടാത്ത വ്യവസായങ്ങൾക്ക് മൂന്നുവർഷം വരെ സംസ്ഥാന നിയമങ്ങളുടെ പരിധിയിലുള്ള ചില അനുമതികളില്ലാതെ പ്രവർത്തിക്കാമെന്ന് നയം വ്യക്തമാക്കുന്നു. ചുവപ്പുവിഭാഗത്തിൽപ്പെടാത്ത എം.എസ്. എം.ഇ. ഇതര സംരംഭങ്ങൾക്കുള്ള അനുമതികൾ അപേക്ഷ നൽകി ഏഴു ദിവസത്തിനകം നൽകുമെന്നും പരാതികൾ പരിഹരിക്കുന്നതിന് സംസ്ഥാന, ജില്ലാതലത്തിൽ പരാതിപരിഹാര സംവിധാനം ഒരുക്കുമെന്നും സവിശേഷതയാണ്. അടിസ്ഥാന സൗകര്യ വികസന ഫണ്ട്, വ്യവസായ അനുകൂല ലാൻ്റ് ബാങ്ക്, ക്ലസ്റ്ററുകൾ, ഭൂമി അനുവദിക്കുന്നതിനുള്ള ഏകീകൃത ചട്ടങ്ങൾ, ലോജിസ്റ്റിക് സൗകര്യങ്ങൾ എന്നിവയും ഉൾപ്പെടുത്തിയിട്ടുണ്ട്.

മെയ്ഡ് ഇൻ കേരള ബ്രാൻ്റ്

ലോകോത്തര നിലവാരത്തിൽ എത്തിക്കാൻ ശ്രമിക്കുന്നതിലൂടെ ഇ-കൊമേഴ്സ് രംഗത്തും കയറ്റുമതി രംഗത്തും വലിയ വികസന സാധ്യത വരും. പ്രധാന മേഖലകളിൽ വ്യവസായവൽക്കരണം വഴി തൊഴിൽ കൂട്ടുകയും ഉൽപാദനശേഷി വർദ്ധിപ്പിക്കാനുമാകും. അതുവഴി നിക്ഷേപവും വരുമാനവും കൂട്ടുകയും ചെയ്യും. ബയോടെക്നോളജി, നാനോസയൻസ്, മെഡിക്കൽ ഉപകരണം, ഭക്ഷ്യസംസ്കരണം, ഇലക്ട്രിക്വാഹനങ്ങൾ, ഇലക്ട്രോണിക് സിസ്റ്റം രൂപകൽപനയും ഉൽപാദനവും, ലോജിസ്റ്റിക്സ് ആൻ്റ് പാക്കേജിങ്ങ്, മാരിടൈം മേഖല, ഫാർമസ്യൂട്ടിക്കൽസ്, വിനോദ സഞ്ചാരം, 3 ഡി പ്രിന്റിങ്ങ് തുടങ്ങി അനവധി ആധുനിക വ്യവസായ മേഖലകളുടെ വികസനം സമ്പദ്വ്യവസ്ഥയ്ക്ക് പുതിയ ഉണർവ് നൽകും.

സ്റ്റാർട്ടപ്പ്, നൈപുണ്യവികസനം, പുതിയ സാങ്കേതികവിദ്യ ഉപയോഗിച്ചുള്ള ഉൽപാദനം, വിദേശനിക്ഷേപം, പൊതുമേഖലയിൽ വൻകിട വ്യവസായ പദ്ധതികൾ, സർവകലാശാലകളുടെ ഗവേഷണ ഫലങ്ങളെ വ്യവസായ ഉൽപാദനത്തിലേക്ക് തിരിച്ചുവിടൽ തുടങ്ങി മുന്നോട്ടുവയ്ക്കുന്ന പുതിയ നയങ്ങൾ സംസ്ഥാനത്ത് അന്യാദൃശമായ വ്യവസായിക വളർച്ചയ്ക്ക് കാരണമാകും. ●

അതിദാരിദ്ര്യ നിർമ്മാർജ്ജനം



തൃശ്ശൂർ നീക്കം ദാരിദ്ര്യം

കേരളത്തിന്റെ വികസന നേട്ടങ്ങളിൽ പുതിയ മാതൃകയാവുകയാണ് സംസ്ഥാന സർക്കാർ നടപ്പിലാക്കുന്ന അതിദാരിദ്ര്യ നിർമ്മാർജ്ജന പരിപാടി



ഡോ. കെ.രാജേഷ്
(സിനിയർ അർബൻ ഫെല്ലോ-കില)
ഡോ. മോനീഷ് ജോസ്
(അസിസ്റ്റന്റ് പ്രൊഫസർ)

കേരളം സാമൂഹിക വികസനനേട്ടങ്ങളിൽ ഇന്ന് രാജ്യത്തിന് തന്നെ മാതൃകയായിട്ടുണ്ട്. കുറഞ്ഞ സാമ്പത്തിക വളർച്ച നിരക്കും ആരോഗ്യ വരുമാനവും ആയിരത്തിയിടം ഉയർന്ന സാമൂഹിക വികസനനേട്ടങ്ങൾ ആർജ്ജിക്കാൻ കഴിഞ്ഞതാണ് കേരളമാതൃകയെ ശ്രദ്ധേയമാക്കിയത്.

കറവ് ദാരിദ്ര്യനിരക്ക് കേരളത്തിൽ
ദാരിദ്ര്യരേഖകളിൽ ഇന്ത്യയിൽ ഏറ്റവും കറവ് ദാരിദ്ര്യനിരക്ക് രേഖപ്പെടുത്തിയ സംസ്ഥാനമാണ് കേരളം. ബഹുമുഖദാരിദ്ര്യം അളക്കുന്നതിന് നീതിആയോഗ് തയ്യാറാക്കിയ ബഹുമുഖ ദാരിദ്ര്യസൂചിക പ്രകാരം ജനസംഖ്യയുടെ കേവലം

0.71 ശതമാനം മാത്രമാണ് കേരളത്തിലെ അതിദാരിദ്ര്യം. സൂചികപ്രകാരം ഏറ്റവും തിന്മ ദാരിദ്ര്യം നേരിടുന്നവരെ ആണ് അതിദാരിദ്ര്യരായി കണക്കാക്കുന്നത്. എല്ലാ ജനവിഭാഗങ്ങളും തമ്മിലുള്ള വിടവുകൾ നികത്തുക എന്ന സമീപനമാണ് കേരളം അതിദാരിദ്ര്യ നിർമ്മാർജ്ജന

അതിദാരിദ്ര്യ നിർണ്ണയപ്രക്രിയ

സംസ്ഥാനത്ത് വിപുലമായ ക്യാമ്പയിൻ വഴിയാണ് അതിദാരിദ്ര്യ നിർണ്ണയ പ്രക്രിയ നടത്തിയത്. നിശ്ചിത മാനദണ്ഡങ്ങൾ തയ്യാറാക്കി വാർഡ്തല സമിതികൾ വരെയുള്ള 4,73,000 പേരെ പരിശീലിപ്പിച്ചു. 6,01,000 ലധികം ഫോക്കസ് ഗ്രൂപ്പ് ചർച്ചകൾ നടന്നു.

ആഹാരലഭ്യത, അടിസ്ഥാന വരുമാനം, ആരോഗ്യസ്ഥിതി, താമസിക്കുന്ന സ്ഥലം എന്നീ നാല് ഘടകങ്ങളായിരുന്നു പൊതു മാനദണ്ഡങ്ങളായി സ്വീകരിച്ചത്. പട്ടികവർഗ കുടുംബങ്ങൾ, പട്ടികജാതി കുടുംബങ്ങൾ, തീരദേശവാസികൾ എന്നിവർക്ക് പ്രത്യേക മാനദണ്ഡങ്ങൾ ഉൾപ്പെടുത്തി. എച്ച്.ഐ.വി. ബാധിത കുടുംബങ്ങൾ, അനാഥക്കുട്ടികളെ സംരക്ഷിക്കുന്നവർ, എൽ.ജി.ബി.ടി.ഐ.ക്യു വിഭാഗത്തിൽപ്പെട്ടവർ ഉള്ള കുടുംബങ്ങൾ എന്നിവർക്കും പ്രത്യേകപരിഗണന ലഭിക്കും വിധമാണ് മാനദണ്ഡങ്ങൾ.

വിവിധ സൂചകങ്ങളുടെ അടിസ്ഥാനത്തിൽ കുടുംബതല വിവരശേഖരണം നടത്തിയാണ് തദ്ദേശസ്ഥാപനതല പട്ടിക തയ്യാറാക്കിയത്. ഗാർഹിക സർവ്വേയുടെ കൃത്യത ഉറപ്പാക്കാൻ 20 ശതമാനം വിവരങ്ങൾ ബ്ലോക്ക്തല ടീം സൂപ്പർ ചെയ്ക്കും നടത്തി.

ഏറ്റവും ദാരിദ്ര്യം അനുഭവിക്കുന്ന സംസ്ഥാനങ്ങൾ (അവലംബം: നീതി ആയോഗ്)

ബീഹാർ	- 51.91%
ജാർഖണ്ഡ്	- 42.16%
ഉത്തർപ്രദേശ്	- 37.79%

ലോകബാങ്ക് തയ്യാറാക്കിയ ആഗോള ബഹുമുഖ ദാരിദ്ര്യ സൂചിക പ്രകാരം

കേരളം	- 0.003
ബീഹാർ	- 0.154
ഉത്തർപ്രദേശ്	- 0.098.
ദേശീയ ശരാശരി	- 0.069

അതിദാരിദ്ര്യരുടെ പട്ടിക

അതിദാരിദ്ര്യനിർണ്ണയ പ്രക്രിയയിലൂടെ സംസ്ഥാനത്തെ 64,006 കുടുംബങ്ങളെ കണ്ടെത്തി. ഏറ്റവും കൂടുതൽ കുടുംബങ്ങൾ മലപ്പുറം ജില്ലയിൽ. കുറവ് കോട്ടയം ജില്ലയിലും. അതിൽ 12,763 പട്ടികജാതി കുടുംബങ്ങളും 3,021 പട്ടിക വർഗ കുടുംബങ്ങളും ഉൾപ്പെട്ടിരുന്നു. 0.71 ശതമാനം കുടുംബങ്ങളെയാണ് ഈ പ്രക്രിയയിലൂടെ അതിദാരിദ്ര്യരായി കണ്ടെത്തിയത്.

നിർണ്ണയ പ്രക്രിയയിൽ നിന്ന് മൈക്രോ പ്ലാനിലേക്ക്

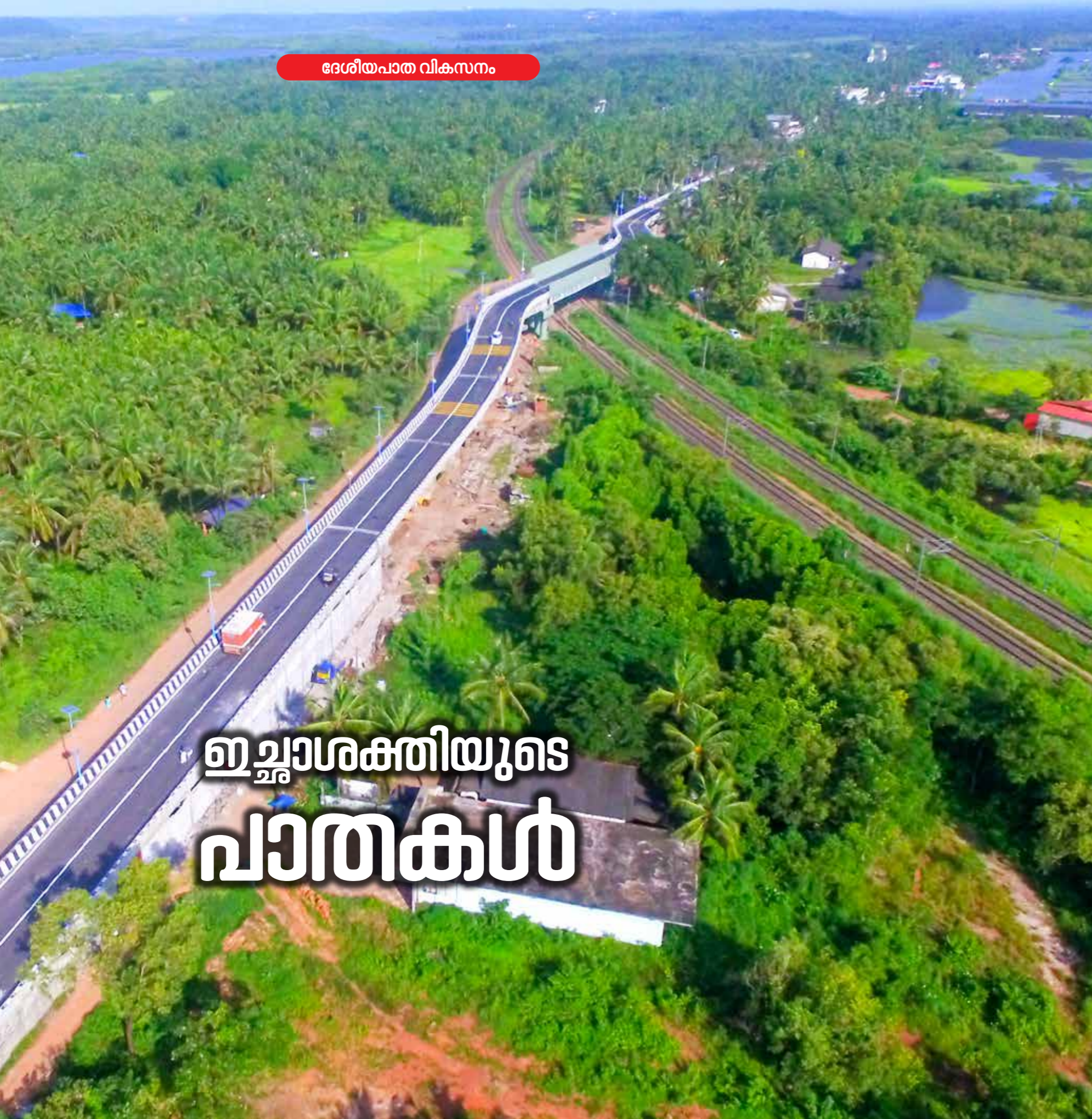
നിർണ്ണയ പ്രക്രിയയിലൂടെ കണ്ടെത്തിയ കുടുംബങ്ങൾക്ക് കുടുംബാധിഷ്ഠിത മൈക്രോ

പ്ലാനുകൾ തയ്യാറാക്കി. അടിയന്തരമായി ചെയ്യാവുന്ന കാര്യങ്ങൾ ഉൾപ്പെട്ട അടിയന്തര പദ്ധതികൾ, രണ്ട് വർഷത്തിനകം ചെയ്യാവുന്ന കാര്യങ്ങൾ ഉൾപ്പെട്ട ഹ്രസ്വകാല പ്ലാനുകൾ, സുസ്ഥിരത ഉറപ്പുവരുത്തേണ്ട ദീർഘകാല പദ്ധതികൾ എന്നിവ ഉൾപ്പെട്ട മൈക്രോപ്ലാനുകൾ ആണ് നിർദ്ദേശിച്ചത്. അവ തയ്യാറാക്കാനുള്ള പരിശീലനങ്ങൾ തദ്ദേശസ്ഥാപനത്തിലെ വാർഡ്തല സമിതികൾക്ക് നൽകി. തിരിച്ചറിയൽ രേഖകൾ, റേഷൻ കാർഡ് തുടങ്ങിയ രേഖകൾ ലഭ്യമാക്കുക, സാമൂഹിക സുരക്ഷാ പെൻഷൻ നൽകുക എന്നിവയാണ് അടിയന്തരമായി ചെയ്തത്.

പാർപ്പിടം സ്വന്തമായി ഇല്ലാത്തവരുടെ പട്ടിക ലൈഫ് പദ്ധതിയിൽ ഉൾപ്പെടുത്തി വീട് ലഭ്യമാക്കാനുള്ള ഇടപെടലുകൾ നടത്തി. ഒറ്റയ്ക്ക് താമസിക്കാൻ ആകാത്തവർക്ക് സാമൂഹിക പുനരധിവാസം ഒരുക്കുന്നത് ഹ്രസ്വകാല പദ്ധതിയിൽ ഉൾപ്പെടുന്നു. ഉപജീവന സാധ്യതകൾ ഒരുക്കുക എന്നതാണ് ദീർഘകാല പദ്ധതികളിൽ മുഖ്യമായും നിർദ്ദേശിച്ചത്.

അടിയന്തരഇടപെടലുകൾ പൂർത്തിയാക്കി ഹ്രസ്വകാല പദ്ധതികൾ വിജയകരമാക്കാനുള്ള ശ്രമത്തിലാണ് കേരളത്തിലെ തദ്ദേശസ്വയംഭരണ സ്ഥാപനങ്ങൾ ഇപ്പോൾ ഏർപ്പെട്ടിരിക്കുന്നത്. ●





ഇച്ചാശക്തിയുടെ പാതകൾ

കേരളത്തിലെ ദേശീയപാത വികസനം ദ്രുതവേഗത്തിൽ പുരോഗമിക്കുകയാണ്



പി. എ. മുഹമ്മദ് റിയാസ്
പൊതുമരാമത്ത്-വിനോദസഞ്ചാര വകുപ്പ് മന്ത്രി

ഒരു നാടിന്റെ സമഗ്ര വികസനത്തിന് അത്യന്താപേക്ഷിതമായ ഘടകമാണ് പശ്ചാത്തലസൗകര്യ വികസനം. ആസൂത്രിതമായ വികസനമാണ് ഇതിനായി സംസ്ഥാന സർക്കാർ പ്രാവർത്തികമാക്കുന്നത്. പശ്ചാത്തല സൗകര്യ വികസനം കേരളത്തിന്റെ സമ്പദ് വ്യവസ്ഥയുടെ വളർച്ചയ്ക്ക് അതിപ്രധാനമാണ്. ഈ രംഗത്ത് കേരളത്തെ മികച്ച ഹബ്ബായി മാറ്റാനുള്ള പദ്ധതികളാണ് സർക്കാർ നടപ്പിലാക്കുന്നതും. ദേശീയപാത വികസനത്തിന് ഈ പശ്ചാത്തലത്തിലാണ് കേരളം മുൻഗണന നൽകുന്നത്.

മുംബൈ മുതൽ കന്യാകുമാരി വരെ നീളുന്ന ദേശീയ പാത - 66 ന്റെ വികസനം കേരളത്തിന്റെ ദീർഘകാലമായുള്ള ആവശ്യമാണ്. മഞ്ചേശ്വരം തലപ്പാടി മുതൽ കാരോട് തമിഴ്നാട് അതിർത്തി വരെ നീളുന്ന പാതയുടെ വികസനം ഏറെ ചർച്ച ചെയ്യപ്പെട്ടിട്ടുണ്ട്. ഇതിനായുള്ള ശ്രമങ്ങൾ ദേശീയപാത അതോറിറ്റി ആരംഭിക്കുകയും ചെയ്തു. എന്നാൽ ഭൂമി ഏറ്റെടുക്കലിലെ കാലതാമസം ചൂണ്ടിക്കാട്ടി 2015 ൽ ദേശീയപാത അതോറിറ്റി പദ്ധതി ഉപേക്ഷിക്കുന്നതായി പ്രഖ്യാപിച്ചു.

2016 ൽ പിണറായി വിജയൻ സർക്കാരാണ് പദ്ധതി തിരികെ കൊണ്ടുവരാനുള്ള ശ്രമങ്ങൾ ആരംഭിച്ചത്. പ്രധാനമന്ത്രി, ഉപരിതലഗതാഗത മന്ത്രി എന്നിവരെ പലതവണ കണ്ട്

മുഖ്യമന്ത്രി, കേരളത്തിലെ ദേശീയപാത വികസനമെന്ന ആവശ്യം മുന്നോട്ടു വെച്ചു. തുടർ ചർച്ചകൾക്കും സമ്മർദ്ദങ്ങൾക്കും ഒടുവിൽ കേരളത്തിന്റെ ശ്രമങ്ങൾ ഫലം കാണുകയായി തന്നു. 2019 ൽ ദേശീയപാതാ വികസനപദ്ധതി നടപ്പിലാക്കണമെന്ന കേരളത്തിന്റെ ആവശ്യം അംഗീകരിച്ചു.

സ്ഥലം ഏറ്റെടുക്കലിന്റെ 25 ശതമാനം കേരളം വഹിക്കണമെന്ന നിബന്ധനയോടെയാണ് കേന്ദ്രം പദ്ധതിക്ക് അംഗീകാരം നൽകിയത്. പശ്ചാത്തല വികസന രംഗത്ത് വൻകുതിപ്പ് മുന്നിൽകണ്ട് സംസ്ഥാന സർക്കാർ ഈ നിർദ്ദേശം അംഗീകരിച്ചു. ഫണ്ട് വകയിരുത്താനും തീരുമാനിച്ചു.

ചരിത്രം സൃഷ്ടിച്ച ഭൂമി ഏറ്റെടുക്കൽ

ദേശീയ പാത -66 ന്റെ വികസനത്തിന് ആകെ 1190.67 ഹെക്ടർ ഭൂമിയാണ് ഏറ്റെടുക്കേണ്ടിയിരുന്നത്. ജനങ്ങളുടെ ആവശ്യങ്ങൾക്ക് ഒപ്പം നിന്ന് മികച്ച തുടർജീവിതം സാധ്യമാക്കാനാകുന്ന നഷ്ടപരിഹാരം ഉറപ്പാക്കി. മുഖ്യമന്ത്രി തന്നെ ജനങ്ങളോട് സംസാരിച്ച് നഷ്ടപരിഹാരം സംബന്ധിച്ച ആശങ്കകൾ പരിഹരിച്ചു. ജനങ്ങൾ ഭൂമി വിട്ടുനൽകുന്നതിന് തയ്യാറായി.

നിലവിൽ 98.5 ശതമാനത്തോളം ഭൂമി ഏറ്റെടുത്ത് കൈമാറി. സംസ്ഥാന വിഹിതമായി 5580.73 കോടി രൂപ കേരള



“ കഴക്കൂട്ടം എലവേറ്റഡ് ഹൈവേ തുറന്നു കൊടുത്തു. കാസർഗോഡ് മുതൽ തിരുവനന്തപുരം വരെ 21 പദ്ധതികളാണ് പുരോഗമിക്കുന്നത് ”

സർക്കാർ നൽകി. കിഫ്ബി പദ്ധതിയിൽ ഉൾപ്പെടുത്തിയാണ് വിഹിതം കൈമാറിയത്.

ദ്രുതവേഗം, കണ്ണുനീർപ്പിക്കുന്ന മാറ്റം

കാലത്തിന്റെ മാറ്റങ്ങൾക്ക് അനുസൃതമായി ദ്രുതവേഗത്തിലാണ് ദേശീയപാത വികസിക്കുന്നത്. കഴക്കൂട്ടം എലവേറ്റഡ് ഹൈവേ തുറന്നു കൊടുത്തു. കാസർഗോഡ് മുതൽ തിരുവനന്തപുരം വരെ 21 പദ്ധതികളാണ് പുരോഗമിക്കുന്നത്. ഇതിൽ മൂന്ന് പദ്ധതികൾ അന്തിമ ഘട്ടത്തിലാണ്. മറ്റിടങ്ങളിൽ ആറുവരി പാതനിർമ്മാണം നടക്കുന്നു.

ദേശീയപാത 66 ഇൽ അന്തർ-തുറവുർ റീച്ചിൽ 12.75 കിലോമീറ്റർ ദൂരം ആറു വരി എലവേറ്റഡ് ഹൈവേ ആയാണ് വിഭാവനം ചെയ്തിരിക്കുന്നത്. ഇവിടെയും പ്രവർത്തനങ്ങൾ ആരംഭിച്ചു കഴിഞ്ഞു.

സമയബന്ധിതമായി പ്രവൃത്തി പൂർത്തിയാക്കുന്നതിന് ആവശ്യമായ എല്ലാ പിന്തുണയും സംസ്ഥാന സർക്കാർ നൽകുന്നുണ്ട്. ദേശീയപാത അതോറിറ്റിയുമായി ചേർന്ന് കേരളം പ്രവർത്തിക്കുകയാണ്. മുഖ്യമന്ത്രി നിശ്ചിത ഇടവേളകളിൽ അവലോകന യോഗങ്ങൾ നടത്തി പുരോഗതി വിലയിരുത്തുന്നു. 2025 ൽ പൂർത്തിയാക്കാനുണ്ട് കഴിയുന്ന തരത്തിലുള്ള പ്രവർത്തനമാണ് തുടരുന്നത്.

വികസിക്കുന്ന മറ്റ് ദേശീയപാതകളും

ദേശീയ പാത - 66 ന് പുറമെ മറ്റ് ദേശീയപാതകളുടെ വികസനവും കേരളത്തിൽ സാധ്യമാക്കാൻ ശ്രമിക്കുകയാണ്. കൃത്യമായ സമയക്രമം നിശ്ചയിച്ച് പ്രവൃത്തി വിലയിരുത്തലുകൾ നടത്തിയാണ് കുതിരാനൂർ ടണലിന്റെ പ്രവൃത്തി പൂർത്തിയാക്കിയത്. വിഴിഞ്ഞം തുറമുഖം യാഥാർഥ്യമാകുന്ന തോടെ തലസ്ഥാനത്ത് സാധ്യമാകുന്ന വികസനക്കുതിപ്പിന് ആക്കം കൂട്ടാൻ വിഴിഞ്ഞം-നാവായിക്കുളം ഔട്ടർ റിങ് റോഡ് പദ്ധതി ഉൾപ്പെടെ ആവിഷ്കരിച്ച് നടപ്പാക്കുകയാണ്. കേരളം സമർപ്പിച്ച പദ്ധതി നിർദ്ദേശം അംഗീകരിച്ച്

ദേശീയ പാത അതോറിറ്റി വഴി നടപ്പാക്കാൻ ആണ് തീരുമാനം.

തിരുവനന്തപുരം ഔട്ടർ റിങ് റോഡ് , കൊല്ലം-ചെങ്കോട്ട നാലുവരി പാത, ദേശീയപാത 966ൽ പാലക്കാട്-കോഴിക്കോട് നാലുവരി പാത, ദേശീയപാത 544ൽ അങ്കമാലി-കണ്ടന്നൂർ ആറുവരി ബൈപ്പാസ് (എറണാകുളം ബൈപ്പാസ്) എന്നീ പദ്ധതികൾക്കുള്ള പദ്ധതിരേഖ തയ്യാറാക്കൽ അന്തിമ ഘട്ടത്തിലാണ്. ഭൂമി ഏറ്റെടുക്കലിനുള്ള 3എ നോട്ടീഫിക്കേഷൻ പ്രസിദ്ധീകരിച്ചു.

ദേശീയപാത 85ൽ കൊച്ചി-മൂന്നാർ-തേനി നാലുവരിപാത, ദേശീയപാത 544ൽ വാളയാർ-വടക്കാഞ്ചേരി ആറുവരി പാത, തൃശ്ശൂർ-അങ്കമാലി ആറുവരി പാത, തിരുവനന്തപുരം-കോട്ടയം-അങ്കമാലി നാലുവരി പാത, മലപ്പുറം-കുട്ട എക്കണോമിക് കോറിഡോർ എന്നീ പ്രവൃത്തികളുടെ പദ്ധതിരേഖയും തയ്യാറാക്കുന്നുണ്ട്. ഭൂമി ഏറ്റെടുക്കലിന് ഒന്നാംഘട്ട അനുമതിയും ലഭ്യമായി.

ദേശീയപാത 85 ൽ കൊച്ചി-മൂന്നാർ ഇ.പി.സി മോഡിൽ പേവ്ഡ് ഷോൾഡറോഡുകളി രണ്ടുവരി പാത വികസിപ്പിക്കുന്നതിന് ടെൻഡർ നടപടികൾ പൂർത്തിയായി. ദേശീയ പാത-766ൽ കോഴിക്കോട്-മുത്തങ്ങ പാത പേവ്ഡ് ഷോൾഡറോഡു കൂടി രണ്ടുവരി പാത വികസിപ്പിക്കുന്നതിന് ഭൂമി ഏറ്റെടുക്കലിനുള്ള തുക അനുവദിച്ചു. ദേശീയപാത 185 ൽ അടിമാലി-കട്ടപ്പന പാത വികസനത്തിന് ഭൂമി ഏറ്റെടുക്കലിനുള്ള തുകയും സംസ്ഥാന പൊതു മരാമത്ത് വകുപ്പിന്റെ പദ്ധതികൾ അംഗീകരിച്ച് അനുവദിച്ചിട്ടുണ്ട്.

ദേശീയപാതാവികസനത്തിനൊപ്പം മലയോരപാത, തിരദേശപാത, ലെവൽക്രോസ് ഇല്ലാത്ത കേരളം തുടങ്ങിയ പദ്ധതികൾ ചേർന്ന് കേരളത്തിന്റെ വികസനത്തെ കൂടുതൽ തിളക്കമുള്ളതാക്കും എന്ന് ഉറപ്പിക്കാം. ●



കിഫ്ബി

നമുക്കു വേണം നവ സാമ്പത്തികസ്രോതസ്സുകൾ

സാമ്പത്തിക വെല്ലുവിളികൾ മറികടന്ന് വികസനത്തിന് തുടർച്ചയും മികവും ഗതിവേഗവും വർദ്ധിപ്പിക്കുന്നതിൽ കിഫ്ബിയുടെ സാന്നിധ്യം ഇന്ന് അനിവാര്യതയാണ്



ഡോ. എൻ. ജയരാജ്
ഗവ. ചീഫ് വിഷ്

നവകേരളയാത്രയിലെ നിർണായക സാമ്പത്തിക പിന്തുണാഭൗതികമാണ് കിഫ്ബി (കേരള ഇൻഫ്രാസ്ട്രക്ചർ ഫണ്ട് ബോർഡ്) വിജയകരമായി നിർവഹിച്ചുപോരുന്നത്. സാമ്പത്തിക വെല്ലുവിളികൾ മറികടന്ന് വികസനത്തിന് തുടർച്ചയും മികവും ഗതിവേഗവും വർദ്ധിപ്പിക്കുന്നതിൽ കിഫ്ബിയുടെ സാന്നിധ്യം അനിവാര്യതയാണ് ഇന്ന്. സംസ്ഥാനത്തിന്റെ സമഗ്ര വികസനത്തിന് ആക്കംകൂട്ടുന്ന 50,000 കോടി രൂപയുടെ പദ്ധതി തുടക്കത്തിൽ വിഭാവനം

ചെയ്തതെങ്കിലും ഇന്നത് 80,352 കോടി രൂപയുടെ 1,057 പദ്ധതികളിൽ എത്തിനിൽക്കുന്നു. റോഡുകൾ, പാലങ്ങൾ, ഐ.ടി പാർക്കുകൾ, സ്കൂൾ-ആശുപത്രി കെട്ടിടങ്ങൾ എന്നീ പദ്ധതികൾക്കാണ് പ്രധാനമായും അംഗീകാരം നൽകിയിട്ടുള്ളത്. ക്രമേണ സംസ്ഥാനത്തിന്റെ സാമ്പത്തികവളർച്ചയ്ക്കും അതുവഴി വരുമാനവർദ്ധനവിനും കാരണമാകും വിധത്തിലാണ് പ്രവർത്തനം. ദേശീയപാത 66 ന്റെ വികസനത്തിലെ പങ്കാളിത്തം തന്നെയാണ് കിഫ്ബിയുടെ

ഏറ്റവും മികച്ച നേട്ടം. സ്ഥലമേറ്റെടുപ്പിന് ചെലവാകുന്ന തുകയുടെ നാലിൽ ഒന്ന് സംസ്ഥാനം വഹിക്കണമെന്നതിനാൽ 4085 കോടി രൂപയാണ് നഷ്ടപരിഹാരമായി കിഫ്ബി ഭൂവുടമകൾക്കു നൽകിയത്. വികസനപ്രവർത്തനങ്ങളിൽ ജനപങ്കാളിത്തം ഉറപ്പാക്കുവാനും സംസ്ഥാനത്തെ മറ്റു വികസന പദ്ധതികൾക്ക് ഊർജം പകരാനും കിഫ്ബിക്കു സാധിച്ചു. വിദ്യാഭ്യാസ-ആരോഗ്യ-സാമൂഹികക്ഷേമ മേഖലകളിൽ കേരളം നേടിയ പുരോഗതി വൻകിട അടിസ്ഥാനസൗകര്യ വികസനമേഖലയിൽ കാഴ്ചവയ്ക്കാൻ സാധിക്കാത്തതിന്റെ

പശ്ചാത്തലത്തിൽ രൂപീകരിച്ച കിഫ്ബി സംസ്ഥാനത്തിന്റെ സമസ്തമേഖലകളിലും വികസനം എന്ന ആശയം പ്രവർത്തികമാക്കി വികസനകേരളം എന്ന സ്വപ്നത്തെ യാഥാർത്ഥ്യമാക്കുകയാണ്.

വൈകിപ്പിക്കാനാവില്ല വികസനം

അടുത്ത 25 വർഷം കൊണ്ട് കേരളത്തെ വികസിത രാജ്യങ്ങൾക്കൊപ്പം എത്തിക്കുക എന്നതാണ് രണ്ടാം പിണറായി സർക്കാർ ലക്ഷ്യമിടുന്നത്. ഇതിന്റെ ആദ്യ ചുവടുവയ്പ്പ് എന്ന നിലയിൽ ആധുനിക നിലവാരമുള്ള റോഡുകൾ, പാലങ്ങൾ, മറ്റ് അടിസ്ഥാന സൗകര്യങ്ങൾ എന്നിവ വികസിപ്പിക്കേണ്ടതായിട്ടുണ്ട്. സംസ്ഥാന ഖജനാവിൽ പണം മിച്ചം വരുന്നതുവരെ ഇത്തരം വൻകിട വികസനപദ്ധതികൾ താമസിപ്പിക്കാനാവില്ല. എഫ്.ആർ.ബി.എം. നിയമവും കേന്ദ്ര ബാങ്ക്, കേന്ദ്ര

ധനമന്ത്രാലയം തുടങ്ങിയവരുടെ മാനദണ്ഡങ്ങളും കടം എടുക്കുന്നതിന് വെല്ലുവിളി ഉയർത്തുന്നു. ഇത്തരം പരിമിതികൾക്കുള്ളിൽ നിന്നുകൊണ്ട് പരമ്പരാഗത വായ്പാസ്രോതസ്സുകൾക്കപ്പുറം പണം കണ്ടെത്തുന്നതിനും തിരിച്ചടവ് ശാസ്ത്രീയമായി ഉറപ്പുവരുത്തുന്നതിനും ഒരു പ്രൊഫഷണൽ ഏജൻസിയുടെ സാങ്കേതിക മികവ് സർക്കാരിന് അനിവാര്യമായിരുന്നു. ഈ അന്വേഷണമാണ് കിഫ്ബിയിലൂടെ സഫലമായത്. 1999 ലെ കേരള ഇൻഫ്രാസ്ട്രക്ചർ ഇൻവെസ്റ്റ്മെന്റ് ഫണ്ട് നിയമവും 2016 ൽ കൊണ്ടുവന്ന സമഗ്രദേശീയതയും നൽകിയ നിയമാടിത്തറയിൽ നിന്നുകൊണ്ടാണ് നവീനമായ ഈ വികസന മാതൃക പ്രവർത്തിക്കുന്നത്.

ബാങ്കുകൾ, ധനകാര്യസ്ഥാപനങ്ങൾ, ബോണ്ടുകൾ തുടങ്ങിയവയിൽ നിന്നാണ് കിഫ്ബി

വികസന പ്രവർത്തനങ്ങൾക്ക് ആവശ്യമായ വായ്പകൾ സമാഹരിക്കുന്നത്. ഇവയുടെ തിരിച്ചടവ് സർക്കാരിന് കടുത്ത ബാധ്യതയാകാതിരിക്കാനുള്ള ജാഗ്രതയും കിഫ്ബി സ്വീകരിച്ചിട്ടുണ്ട്. ആസ്തിയേക്കാൾ കൂടുതൽ ബാധ്യത വരാത്ത തരത്തിലാണ് ഇതിന്റെ ബിസിനസ് മോഡൽ രൂപകൽപന ചെയ്തിരിക്കുന്നത്. എല്ലാവർഷവും ബഡ്ജറ്റ് വിഹിതമായി പെട്രോൾ സെസ്സും, മോട്ടോർ വാഹന നികുതിയുടെ പകുതിയും വായ്പ തിരിച്ചടവിനായി സർക്കാർ കിഫ്ബിക്കു നൽകുന്നുണ്ട്. ഇതിനു പുറമെ ഏറ്റെടുത്ത പ്രോജക്ടുകളുടെ 25 ശതമാനവും വരുമാനദായകമായ ആയതിനാൽ തനതു വരുമാനവും വായ്പ തിരിച്ചടവിന് ഉപയോഗിക്കാമെന്നതും നേട്ടമാണ്. ചുരുക്കത്തിൽ ആന്റി ഫിനാൻസിങ്ങ് മോഡലിന്റെ ഒരു പരിഷ്കരിച്ച പതിപ്പാണ് കിഫ്ബി. ●



“അടുത്ത 25 വർഷംകൊണ്ട് കേരളത്തെ വികസിത രാജ്യങ്ങൾക്കൊപ്പം എത്തിക്കുക എന്നതാണ് രണ്ടാം പിണറായി സർക്കാർ ലക്ഷ്യമിടുന്നത്”

മുണ്ടേരി ഗവ. ഹൈസ്കൂൾ, കണ്ണൂർ

വീടുകളൊരുങ്ങുന്നു നിരന്തരം

നാളിതുവരെ സംസ്ഥാനത്ത് 3,42,224 ലൈഫ് വീടുകളാണ് പൂർത്തിയായത്

ഗ്രീഷ്മ രാജൻ

(അസി. ഇൻഫർമേഷൻ ഓഫീസർ)

അടുപ്പമുള്ള വീടെന്നത് സ്വപ്നമല്ല യാഥാർത്ഥ്യമാണ് എന്ന് ഒരു ജനത തിരിച്ചറിയുന്ന കാലമാണിത്. സാധാരണക്കാരായ ഭൂ-ഭവന രഹിതർക്ക് മേൽക്കൂരകൾ ഒരുക്കുന്നതിനൊപ്പം അന്തസ്സുള്ള ജീവിതം കൂടിയാണ് ലൈഫ്

വീടുകൾ തുറന്നു നൽകുന്നത്. സാമൂഹിക നീതിയിലൂന്നിയ വികസന സാക്ഷാത്കാരമാണ് ലൈഫ് മിഷനിലൂടെ സാർവ്വകലാശാസ്ത്രം സംസ്ഥാന സർക്കാരിന്റെ രണ്ടാം വാർഷികത്തോടനുബന്ധിച്ച് 100 ദിന

കർമ്മപരിപാടിയിൽ ഉൾപ്പെടുത്തി സംസ്ഥാനത്താകെ നിർമ്മിച്ച 20314 വീടുകളുടെ പൂർത്തീകരണ പ്രഖ്യാപനവും താക്കോൽദാനവുമാണ് ഏറ്റവും ഒടുവിൽ നടന്ന ലൈഫ് നേട്ടം. മുഖ്യമന്ത്രി പിണറായി വിജയൻ കൊല്ലം കൊറ്റുകര



അഭിമാന നേട്ടവുമായി തഴവ ഗ്രാമപഞ്ചായത്ത്
ലൈഫ് 2020 ഗുണഭോക്തൃ പട്ടികപ്രകാരം സംസ്ഥാനത്ത് ഏറ്റവും കൂടുതൽ വീടുകൾ നിർമ്മിച്ച നേട്ടം കൈവരിച്ചത് കൊല്ലം ജില്ലയിലെ തഴവ ഗ്രാമ പഞ്ചായത്ത് 164 വീടുകളാണ് നിർമ്മിച്ചത്.
ജനറൽ - 128, പട്ടികജാതി- 33, മത്സ്യത്തൊഴിലാളികൾ- 3



കൊല്ലം മേക്കോൺ കല്ലുവീള കിഴക്കിൽ സലീലന്റെ വീടിന്റെ ഗൃഹപ്രവേശനച്ചടങ്ങിൽ പാല് കാച്ചി ലൈഫ് മിഷനിൽ പൂർത്തിയാക്കിയ 20,314 വീടുകളുടെ താക്കോൽദാന സംസ്ഥാനതല ഉദ്ഘാടനം മുഖ്യമന്ത്രി നിർവഹിച്ചു

മേക്കോണിലാണ് ഉദ്ഘാടനം നിർവഹിച്ചത്. പുതിയ 41,439 ഗുണഭോക്താക്കളുമായി കരാറിന് ലേർപ്പെടുത്തിയ പ്രഖ്യാപനവും അദ്ദേഹം നിർവഹിച്ചു.
നിലവിലെ സർക്കാർ പൂർത്തിയാക്കിയത് 80,392 വീടുകളും രണ്ടാം വാർഷികത്തിന്റെ ഭാഗമായ 100 ദിന കർമ്മപരിപാടിയിൽ ഉൾപ്പെടുത്തി പൂർത്തിയാക്കിയത് 20,314 ഭവനങ്ങളുമാണ്. 67,000 ലധികം വീടുകൾ വിവിധ നിർമ്മാണ ഘട്ടങ്ങളിലാണ്. ലൈഫ് 2020 ഗുണഭോക്തൃ പട്ടികയിൽ ഉൾപ്പെട്ട 3,69,262 ഭൂമിയുള്ള ഭവനരഹിതരിൽ പട്ടികജാതി, പട്ടികവർഗ, ഫിഷറീസ് വിഭാഗത്തിൽപ്പെട്ട ഗുണഭോക്താക്കൾക്ക് അതിവേഗം ആനുകൂല്യം ലഭ്യമാക്കാൻ നിർദ്ദേശം നൽകിയിട്ടുണ്ട്. ഭവനസമൃദ്ധ്യയുടെ നിർമ്മാണവും ത്വരിതഗതിയിൽ

പുരോഗമിക്കുന്നു. കഴിഞ്ഞ സർക്കാരിന്റെ കാലത്ത് തുടങ്ങിയ പദ്ധതിയിൽ മുടങ്ങി കിടന്ന 52680 വീടുകളുടെ പണി പൂർത്തീകരിച്ചു. രണ്ടാം ഘട്ടത്തിൽ ഭൂമിയുള്ള ഭവന രഹിതർക്കുള്ള ഭവനനിർമ്മാണത്തിന്റെ ഭാഗമായി നാളിതുവരെ 96,816 കുടുംബങ്ങൾക്ക് വീട് നിർമ്മിച്ച് നൽകി. മൂന്നാം ഘട്ടത്തിൽ ഭൂരഹിത ഭവനരഹിതർക്കുള്ള വീട് നിർമ്മാണമാണ് നടപ്പിലാക്കുന്നത്. ഇതുവരെ 22107 പേർക്ക് സ്ഥലം ലഭ്യമാക്കി ഭവനമൊരുക്കി.
ഭൂ-ഭവനരഹിതർക്കായി ഭവനസമൃദ്ധ്യയങ്ങളുടെ നിർമ്മാണം നടത്തുന്നുമുണ്ട്. തിരുവനന്തപുരം, കൊല്ലം, കോട്ടയം, ഇടുക്കി, എറണാകുളം, മലപ്പുറം, കണ്ണൂർ ജില്ലകളിൽ

നിർമ്മിച്ച ഭവനസമൃദ്ധ്യയങ്ങളിൽ 643 കുടുംബങ്ങളെ പുനരധി വസിച്ച് കഴിഞ്ഞു. ലൈഫ് മിഷനിൽ ഉൾപ്പെടുത്തി വിവിധ വകുപ്പുകൾ മുഖേന പൂർത്തിയാക്കിയത് 40450 ഭവനങ്ങളാണ്. 'മനസ്സോടിത്തിരി മണ്ണ്' ക്യാമ്പയിനിലൂടെ ഇതുവരെ 2435.721 സെന്റ് സ്ഥലം സംഭാവനയായി ലഭിച്ചിട്ടുണ്ട്. ഇതിൽ 1296.487 സെന്റ് ഭൂമിയുടെ രജിസ്ട്രേഷൻ നടപടികൾ പൂർത്തീകരിച്ച് അർഹരായ ഗുണഭോക്താക്കൾക്ക് കൈമാറി.
ഭവനരഹിതരില്ലാത്ത സുന്ദര കേരളമെന്ന സർക്കാരിന്റെ പ്രഖ്യാപിത നയത്തിലേക്ക് എത്തുന്നതിന്റെ സാക്ഷ്യമാണ് ഇതുവരെ പൂർത്തിയാക്കിയ മൂന്നര ലക്ഷത്തോളം വീടുകൾ. ●



വാസസ്ഥലം നൽകുന്നതിന് പുറമെ ജീവിതനിലവാരവും കൂടി ഉയർത്തുകയാണ് ലൈഫ് മിഷൻ. നാളിതുവരെ സംസ്ഥാനത്ത് 3,42,224 ഭവനങ്ങളാണ് യാഥാർത്ഥ്യമാക്കിയത്.

തിരുവനന്തപുരം	- 44642
കൊല്ലം	- 30055
പത്തനംതിട്ട	- 9272
ആലപ്പുഴ	- 23975
കോട്ടയം	- 12540
ഇടുക്കി	- 20908
എറണാകുളം	- 24766
തൃശൂർ	- 24126
പാലക്കാട്	- 40015
മലപ്പുറം	- 36143
കോഴിക്കോട്	- 24359
വയനാട്	- 22793
കണ്ണൂർ	- 14902
കാസർഗോഡ്	- 13728

ലൈഫ് മിഷൻ, പി.എം.എ. വൈ-ലൈഫ് അർബൻ, പി.എം.എ. വൈ-ലൈഫ് റൂറൽ, പട്ടികജാതി, പട്ടികവർഗ്ഗം, ഫിഷറീസ് വകുപ്പുകൾ മുഖേന സംയോജിപ്പിച്ചാണ് നേട്ടം കൈവരിച്ചത്.

നിലവിലെ സർക്കാരിന്റെ കാലത്ത് പൂർത്തിയാക്കിയ ഭവനങ്ങൾ

തിരുവനന്തപുരം	- 6748
കൊല്ലം	- 8576
പത്തനംതിട്ട	- 2648
ആലപ്പുഴ	- 5267
കോട്ടയം	- 3099
ഇടുക്കി	- 3759
എറണാകുളം	- 6059
തൃശൂർ	- 5370
പാലക്കാട്	- 9659
മലപ്പുറം	- 12005
കോഴിക്കോട്	- 4542
വയനാട്	- 5021
കണ്ണൂർ	- 3335
കാസർഗോഡ്	- 4304

100 ദിന കർമ്മപരിപാടിയുടെ ഭാഗമായി പൂർത്തിയാക്കിയ ഭവനങ്ങൾ

തിരുവനന്തപുരം	- 1344
കൊല്ലം	- 2228
പത്തനംതിട്ട	- 721
ആലപ്പുഴ	- 1437
കോട്ടയം	- 690
ഇടുക്കി	- 862
എറണാകുളം	- 1570
തൃശൂർ	- 1397
പാലക്കാട്	- 2861
മലപ്പുറം	- 3235
കോഴിക്കോട്	- 1181
വയനാട്	- 949
കണ്ണൂർ	- 676
കാസർഗോഡ്	- 1163



ലൈഫ് വീടുകൾ



തീരസദസ്സ്

തീരജനതയെ കേൾക്കുമ്പോൾ

തീരദേശ ജനങ്ങളുമായി സംവദിക്കാനും അവരുടെ പ്രശ്നങ്ങൾ നേരിട്ടറിഞ്ഞ് പ്രശ്നപരിഹാരത്തിനുമായി സംസ്ഥാന സർക്കാർ സംഘടിപ്പിച്ച തീരസദസ്സുകൾ ശ്രദ്ധേയമായി

സന്തോഷ് കുമാർ എസ്
ഡെപ്യൂട്ടി ഡയറക്ടർ, ഫിഷറീസ് വകുപ്പ്

തീരത്തിന്റെ സ്വന്തം തീരജനതയായി ക്ഷേമപ്രവർത്തനങ്ങളുടെ നല്ലനാളുകൾ ഒരുക്കാനാണ് സംസ്ഥാനസർക്കാരിന്റെ ദൃഢനിശ്ചയം. ഈ ലക്ഷ്യം മുൻനിറുത്തിയാണ് സംസ്ഥാനത്ത് തീരസദസ്സുകൾ സംഘടിപ്പിക്കുന്നത്. വകുപ്പ് മന്ത്രി നേരിട്ട് ഇടപെട്ട് പ്രശ്നങ്ങൾ പരിഹരിക്കുന്ന രീതിയാണ് തുടക്കം. സംസ്ഥാന സർക്കാരിന്റെ രണ്ടാം വാർഷികഘോഷത്തോടനുബന്ധിച്ചാണ് തീരമേഖലയിൽ പരിപാടി സംഘടിപ്പിച്ചു തുടങ്ങിയത്.

ജനങ്ങളുമായി സംവദിക്കാനും അവരുടെ പ്രശ്നങ്ങൾ നേരിട്ട് മനസ്സിലാക്കി പരിഹാര നടപടികൾ സ്വീകരിക്കുന്നതിനും സർക്കാരിന്റെ വികസന-ക്ഷേമ പ്രവർത്തനങ്ങൾ അനുഭവവേദ്യമാക്കുന്നതിനാണ് ഫിഷറീസ് വകുപ്പ് മുഖേന ഇത്തരം സദസ്സുകളുടെ സംഘാടനം. തീരദേശത്തെ 47 നിയോജക മണ്ഡലങ്ങളിലും ഫിഷറീസ്

വകുപ്പ് മന്ത്രി സജ്ജ ചെമ്പയാലൂർ സാന്നിധ്യത്തിലാണ് സദസ്സ് ചേരുന്നത്. ജനപ്രതിനിധികളും, പൗരപ്രമുഖരും, തൊഴിലാളി സംഘടന നേതാക്കളും, മത്സ്യ തൊഴിലാളികളും ഉദ്യോഗസ്ഥരുമായി നേരിട്ട് ചർച്ച നടത്തിയാണ് പ്രദേശത്തെ പ്രശ്നങ്ങൾക്ക് പരിഹാരം കാണുന്നത്. തിരുവനന്തപുരം ജില്ലയിലെ നെയ്യാറ്റിൻകര മണ്ഡലത്തിലെ പൊഴിയൂരിൽ മുഖ്യമന്ത്രി പിണറായി വിജയനാണ് തീരസദസ്സിന്റെ സംസ്ഥാനതല ഉദ്ഘാടനം നിർവഹിച്ചത്.

ഓരോമണ്ഡലത്തിലും ആയിരക്കണക്കിന് മത്സ്യത്തൊഴിലാളികളാണ് വിവിധ പ്രശ്നങ്ങൾക്ക് പരിഹാരംതേടി പങ്കെടുക്കുന്നത്. സംസ്ഥാനത്തൊട്ടാകെ പരാതികൾ സമർപ്പിക്കാൻ നിശ്ചയിച്ചിരിക്കുന്ന സമയ പരിധിയിൽ 20,000 ത്തിലധികം പരാതികൾ പോർട്ടലിൽ ലഭ്യമായി.

അധികാരിനായ തൊഴിൽ മേഖലയെന്ന പരിഗണനയാണ് മത്സ്യമേഖലയ്ക്ക് നൽകിയിട്ടുള്ളത്. ഉപജീവനത്തിനായി കടലിനെ ആശ്രയിക്കുന്നവരും തൊഴിൽ പരമായി കടലോരത്ത് താമസിക്കുകയും ചെയ്യുന്ന മത്സ്യത്തൊഴിലാളികൾക്ക് ആവശ്യമായ പിന്തുണ സംസ്ഥാന സർക്കാർ നൽകിവരുന്നു. പ്രകൃതിയുമായി മല്ലിച്ച് ജീവസന്ധാരണം നടത്തുന്ന മത്സ്യത്തൊഴിലാളികളുടെ ജീവനും സ്വത്തിനും തൊഴിലിനും സർക്കാർ നൽകുന്ന സംരക്ഷണത്തിൽ തീരസദസ്സിനെത്തിയ മത്സ്യത്തൊഴിലാളികൾ സംതൃപ്തി അറിയിച്ചിട്ടുണ്ട്. തീരദേശമേഖല നേരിടുന്ന പ്രതിസന്ധികളിൽ നിന്നും അവരെ കൈപിടിച്ചുയർത്താൻ നിരന്തര നടപടികളാണ് സർക്കാർ സ്വീകരിച്ചുവരുന്നത്.

തീരദേശത്ത് ആദ്യം

തീരദേശ ജനതയുടെ ഉന്നമനത്തിനും വികസനത്തിനുമായി

സർക്കാരുകൾ വിവിധ പദ്ധതികൾ ആവിഷ്കരിച്ച് നടപ്പാക്കിയിട്ടുണ്ടെങ്കിലും മേഖലയിൽ നടപ്പാക്കിയ പദ്ധതികളുടെ നേട്ട-കോട്ടങ്ങളെക്കുറിച്ചും ഇനിയും ആവിഷ്കരിക്കേണ്ട പദ്ധതികളെക്കുറിച്ചും തീരദേശത്തെ ജനപ്രതിനിധികൾ, തൊഴിലാളി സംഘടനാനേതാക്കൾ തുടങ്ങിയവരുമായി ചർച്ച ചെയ്യുന്നത് ആദ്യമായാണ്. പ്രാദേശിക വികസനത്തെ സംബന്ധിച്ചും ആരംഭിച്ച പദ്ധതികൾ പകുതി വഴിക്ക് നിലച്ച് പോയതിനെ സംബന്ധിച്ചും മത്സ്യമേഖലയിൽ നടപ്പാക്കേണ്ട നൂതന ആശങ്ങളെക്കുറിച്ചും ഒട്ടേറെ നിർദ്ദേശങ്ങൾ ഉയർന്നു.

ഒരു കുടുംബത്തിൽ ഒരാൾക്ക് തൊഴിൽ കൊടുക്കാൻ കഴിയുന്ന പദ്ധതികളും, പഠനാവശ്യങ്ങളും തീരസംരക്ഷണനിയമം കാരണം ഭവനനിർമ്മാണത്തിന് നേരിടുന്ന ബുദ്ധിമുട്ടുകളും ചർച്ചയായി. കുടിവെള്ള പദ്ധതികളുടെ നിർവഹണത്തിലെ കാലതാമസവും കടൽഭിത്തി നിർമ്മാണത്തിന്റെ ആവശ്യകതയെക്കുറിച്ചും വ്യത്യസ്തങ്ങളായ നിർദ്ദേശങ്ങളാണ് ഉയർന്നുവന്നത്.

ഓരോമണ്ഡലത്തിലെയും തീരസദസ്സ് രണ്ട് ഭാഗങ്ങളായാണ് സംഘടിപ്പിക്കുന്നത്. ആദ്യന്നരമണിക്കൂർ പ്രദേശത്തെ ജനപ്രതിനിധികൾ.

രാഷ്ട്രീയ-സാംസ്കാരിക നേതാക്കൾ, ഉദ്യോഗസ്ഥർ എന്നിവരുമായി ബന്ധപ്പെട്ട ചർച്ചയും തുടർന്ന് രണ്ട് മണിക്കൂർ മത്സ്യത്തൊഴിലാളികളുടെ സംഗമവും ആണ് നടത്തുന്നത്. പ്രദേശത്തെ മത്സ്യത്തൊഴിലാളികളുടെ

ലഭിച്ച പരാതി സംബന്ധിച്ച വിവരം

ജില്ല	ആകെ അപേക്ഷകൾ
തിരുവനന്തപുരം	7765
കൊല്ലം	1424
ആലപ്പുഴ	4195
എറണാകുളം	851
തൃശ്ശൂർ	793
മലപ്പുറം	2111
കോഴിക്കോട്	1100
കണ്ണൂർ	796
കാസർഗോഡ്	1122
ആകെ	20157

ആവശ്യകതകളും അവയുടെ നടത്തിപ്പ് സംബന്ധിച്ചും വിശദമായി ചർച്ച ചെയ്താണ് പ്രശ്നപരിഹാര നിർദ്ദേശങ്ങൾ ഫിഷറീസ് മന്ത്രി നൽകിയത്.

ജനപ്രതിനിധികളുടെ യോഗത്തിൽ ഉയർന്നു വന്നിട്ടുള്ള വിവിധങ്ങളായ ആവശ്യങ്ങളിൽ ഉടൻ നടപ്പാക്കാൻ കഴിയുന്നവയ്ക്ക് പരിഹാര പ്രഖ്യാപനം നടത്തി. വിവിധ വകുപ്പുകളുടെ ഏകോപനം

നമില്ലായ്മ കാരണം പരിഹരിക്കാൻ കഴിയാതിരുന്ന പ്രശ്നങ്ങളിലും ഉചിത തീരുമാനമെടുത്തു.

പ്രദേശത്തെ മത്സ്യത്തൊഴിലാളികളിൽ നിന്നുള്ള പ്രമുഖ വ്യക്തിത്വങ്ങളേയും പഠനത്തിലും കലാകായിക രംഗങ്ങളിൽ മികവ് തെളിയിച്ചവരെയും സദസ്സിന്റെ ഭാഗമായി ആദരിച്ചു. മത്സ്യമേഖലയിൽ നിന്ന് പഠിച്ച എം.ബി.ബി.എസ് ബിരുദം നേടിയവരെയും ആദരിച്ചു.

മത്സ്യത്തൊഴിലാളികൾക്ക് സൂക്ഷ്മ തൊഴിൽസംരംഭങ്ങൾ തുടങ്ങുന്നതിനുള്ള ധനസഹായവും ക്ഷേമനിധി ബോർഡിന്റെ ധനസഹായവും ഉൾപ്പെടെ മൂന്ന് ജില്ലകൾ പിന്നിട്ടപ്പോൾ ഏകദേശം 150 ലക്ഷം രൂപയിലധികം മത്സ്യത്തൊഴിലാളി സമൂഹത്തിന് അനുവദിക്കാനായി.

തീരദേശ ജനതയെ കേൾക്കാനും അവരുടെ പ്രശ്നങ്ങൾ പഠിച്ച് സത്യര പരിഹാരനടപടികൾ കൈക്കൊള്ളുന്നതിനും തുടങ്ങിയ തീരസദസ്സുകൾ അതിവേഗ നടപടികളിലൂടെയാണ് ശ്രദ്ധേയമാകുന്നത്. മത്സ്യത്തൊഴിലാളികൾക്കിടയിൽ ആത്മവിശ്വാസം വർദ്ധിപ്പിക്കുന്നതിനും ഇടയാക്കിയിട്ടുണ്ട്. തീരജനതയുടെ പ്രശ്നങ്ങൾക്കെല്ലാം ശാശ്വതപരിഹാരം തേടിയാണ് സദസ്സുകൾ പുരോഗമിക്കുന്നത്. ●



തീരസദസ്സിന്റെ സംസ്ഥാനതല ഉദ്ഘാടനം മുഖ്യമന്ത്രി പിണറായി വിജയൻ തിരുവനന്തപുരം പൊഴിയൂരിൽ നിർവഹിക്കുന്നു

ഒന്നാകണം വനവും മനവും

വനം, വനാതിർത്തികളോടു ചേർന്നു വസിക്കുന്ന 223 പഞ്ചായത്തുകളിലെ ജനങ്ങളുമായി സംവദിക്കുന്നതിന് സംഘടിപ്പിച്ച വനസദസ്സ് ശ്രദ്ധേയമായി



ഡോ. പി. പൂജപ്പതി ഐ.എഫ്.എസ് അഡീ. പ്രിൻസിപ്പൽ ചീഫ് കൺസർവ്വേറ്റർ (ഭരണം) നോഡൽ ഓഫീസർ (വനസൗഹൃദ സദസ്സ്) വനം-വനജീവി വകുപ്പ്

പ്രകൃതിയില്ലെങ്കിൽ ജീവനും ശ്വസനവും ഇല്ലെന്ന തിരിച്ചറിവിലേക്ക് സമൂഹത്തെ നയിക്കുകയാണ് വനംവകുപ്പ്. മനുഷ്യ-വനജീവി സംഘർഷത്തിന്റെ നാളുകൾ അവസാനിപ്പിക്കുന്നതിനാണ് ലക്ഷ്യംവയ്ക്കുന്നത്. സമീപകാലത്ത് കാട്ടാനയുൾപ്പെടെ വന്യമൃഗങ്ങൾ ജനവാസ മേഖലയിലേക്ക് കടന്നുവരികയാണ്. കാട്ടുപന്നികൾ കൃഷി നശിപ്പിക്കുന്ന സാഹചര്യമുണ്ട്. ചിലയിടങ്ങളിൽ മനുഷ്യ-വനജീവി സംഘർഷവും തുടരെയുണ്ടാകുന്നു. ഇതിനെല്ലാം പരിഹാരം തേടിയാണ് വനമേഖലയില്ലാത്ത ആലപ്പുഴയൊഴികെയുള്ള 13 ജില്ലകളിലും വനസൗഹൃദ സദസ്സ് സംഘടിപ്പിച്ചത്.

കാലാവസ്ഥാവ്യതിയാന

ഭീഷണി നേരിടുന്ന സാഹചര്യത്തിൽ വനവും മനുഷ്യനും പരസ്പരപുരകങ്ങളായി തുടരേണ്ടതുണ്ട്. നാടിന്റെ പൊതുസ്വത്തായ വനം, വനജീവികൾ എന്നിവയെ സംരക്ഷിക്കേണ്ടത് ഓരോരുത്തരുടെയും കടമയുമാണ്. എന്നാൽ മനുഷ്യജീവൻ മറന്നുകൊണ്ടുള്ള വനം സംരക്ഷണവും പ്രകൃതിയെയും വനജീവികളെയും വനത്തെയും നശിപ്പിച്ചുകൊണ്ടുള്ള ജനസേവനവും സംസ്ഥാന സർക്കാരിന്റെ നയവും കാഴ്ചപ്പാടുമല്ല.

വനം, വനാതിർത്തികളോട് ചേർന്നു വസിക്കുന്ന 223 പഞ്ചായത്തുകളിലെ ജനങ്ങളുടെ പ്രശ്നങ്ങൾ പരിഹരിക്കുന്നതിനും, മനുഷ്യ-വനജീവി സംഘർഷം ലഘൂകരിക്കുന്നതിനുള്ള

മാർഗ നിർദ്ദേശങ്ങൾ വിദഗ്ധരിൽ നിന്നും പൊതുജനങ്ങളിൽ നിന്നും സ്വീകരിക്കുന്നതിനും വനംവകുപ്പ് കൈക്കൊണ്ടതും നിലവിൽ സ്വീകരിച്ചു വരുന്നതുമായ പദ്ധതികളെക്കുറിച്ച് വിശദീകരിക്കുന്നതിനായാണ് കാസർഗോഡ് മുതൽ തിരുവനന്തപുരം വരെ 20 വേദികളിൽ വനം-വനജീവി വകുപ്പ് മന്ത്രി എ. കെ. ശശീന്ദ്രൻ ജനപ്രതിനിധികളുമായി നേരിട്ട് സംവദിച്ചത്. വയനാട് ജില്ലയിലെ മാനന്തവാടിയിലായിരുന്നു തുടക്കം. കോട്ടയം ജില്ലയിൽ സമാപിച്ചു.

പ്രധാനമായും ജനപ്രതിനിധികളുമായി വന സൗഹൃദ സദസ്സിന് മുന്നോടിയായി ചർച്ച നടത്തിയിരുന്നു. പ്രദേശത്തെ

12,054 പേർ വനസൗഹൃദ സദസ്സിൽ പങ്കെടുത്തു. 1485 ജനപ്രതിനിധികൾ ചർച്ചയുടെ ഭാഗമായി. തൽസമയം ലഭിച്ച 4726 പെറ്റീഷനുകളിൽ പരിഹരിച്ചത് 2874 എണ്ണം. 2,26,53,194 രൂപയാണ് വനജീവി അക്രമണം സംബന്ധിച്ച വിവിധ പരാതികളിൽ നഷ്ടപരിഹാരമായി വകുപ്പു മന്ത്രി വിതരണം ചെയ്തത്

ജനജീവിതത്തെ വന്യമൃഗശല്യം എങ്ങിനെ ബാധിക്കുന്നുവെന്നും അതിന് പരിഹാരമായി എന്തൊക്കെ നടപടികൾമെടുക്കേണ്ടതുണ്ട് എന്നും നിർദ്ദേശങ്ങൾ ജനപ്രതിനിധികൾ സമർപ്പിച്ചു. പ്രായോഗികമായി നടപ്പാക്കാനാകുന്നത് ഏതൊക്കെയാണ് വനം വകുപ്പിലെ മുതിർന്ന ഉദ്യോഗസ്ഥരും മന്ത്രിയും ചേർന്ന് മറുപടി നൽകി.

വനം വകുപ്പ് അഞ്ച് സർക്കിൾ തലങ്ങളിലായി നടത്തിയ മനുഷ്യ-വനജീവി സംഘർഷ ലഘൂകരണ പ്രവർത്തനങ്ങളും അതിനായി സജ്ജീകരിച്ച ഫെൻസിങ്ങ് ഉൾപ്പെടെയുള്ള സംവിധാനങ്ങളും വിശദീകരിച്ചു.

വനാതിർത്തിയിൽ വസിക്കുന്നവരുടെ സംരക്ഷണത്തിനും ഉന്നമനത്തിനും പ്രഥമപരിഗണന നൽകുന്നതിന്റെ ഭാഗമായി പട്ടിക വർഗവിഭാഗത്തിൽ നിന്നും പ്രത്യേകനിയമനം വഴി 500 പേരെയാണ് ബീറ്റ് ഫോറസ്റ്റ് ഓഫീസർമാരായി വകുപ്പിന്റെ ഭാഗമാക്കിയത്.

12,054 പേർ വനസൗഹൃദ

സദസ്സിൽ പങ്കെടുത്തു. 1485 ജനപ്രതിനിധികൾ ചർച്ചയുടെ ഭാഗമായി. തൽസമയം ലഭിച്ച 4726 പെറ്റീഷനുകളിൽ പരിഹരിച്ചത് 2874 എണ്ണം. 2,26,53,194 രൂപയാണ് വനജീവി അക്രമണം സംബന്ധിച്ച വിവിധ പരാതികളിൽ നഷ്ടപരിഹാരമായി വകുപ്പു മന്ത്രി വിതരണം ചെയ്തത്.

ജനങ്ങളുടെ പ്രശ്നങ്ങൾക്ക് പരമാവധി വേഗത്തിൽ പരിഹാരം കാണുന്നതിന് വനസൗഹൃദ സദസ്സ് വേദിയായി. സംസ്ഥാനത്തിന് പരിഹാരം കാണാൻ കഴിയാത്ത പ്രശ്നങ്ങൾ കേന്ദ്ര സർക്കാരിന്റെ ശ്രദ്ധയിൽപ്പെടുത്തി പരിഹാരം കാണുമെന്ന് വനം വകുപ്പ് മന്ത്രി വ്യക്തമാക്കി.

മലയോരമേഖലയിൽ നിയമാനുസൃത മരങ്ങൾ മുറിക്കുന്നതിന് അനുമതികായുള്ള നടപടികൾ വനം വകുപ്പ് തയ്യാറാക്കി വരികയാണ്. പട്ടയഭൂമിയിലുള്ള ആഞ്ഞിലിയും പ്ലാവും വനം വകുപ്പിന്റെ ഫിൽഡ് പരിശോധനയ്ക്കു ശേഷം മുറിക്കുന്നതിന് അനുമതിയും

നൽകുമെന്ന് മന്ത്രി വനസൗഹൃദ സദസ്സിൽ പ്രഖ്യാപിച്ചു.

വനാതിർത്തിയോട് ചേർന്നുള്ള റോഡ് റീടാറിങ്ങ് ഉടനടി നടപ്പാക്കും. വനമേഖലയിൽ മാലിന്യസംസ്കരണത്തിനുള്ള സൗകര്യം ഒരുക്കും. വനജീവി അക്രമണത്തിന് പരിഹാരം കാണുന്നതിനായി അടിയന്തര സംഘങ്ങളെ രൂപീകരിക്കുന്നതിനുള്ള നടപടികളുമുണ്ടാകും. ഇക്കോ-ടൂറിസം കേന്ദ്രങ്ങളെ കൂടുതൽ മെച്ചപ്പെടുത്തും. അതുവഴി പഞ്ചായത്തുകൾക്ക് കൂടുതൽ വരുമാനം ലഭിക്കുന്നതിനുള്ള നടപടികളും പരിഗണനയിലാണ്. വനസൗഹൃദ സദസ്സിൽ ഉയർന്നു വന്ന ഇത്തരം പ്രശ്നങ്ങൾക്ക് പരിഹാര ശ്രമങ്ങൾ ത്വരിതപ്പെടുത്തി.

സദസ്സിൽ തീർപ്പാക്കാനാകാത്ത പരാതികൾ വകുപ്പ് പരിശോധിച്ചു വരികയാണ്. തടസ്സങ്ങൾ ഒഴിവാക്കി ജനങ്ങൾ മുന്നോട്ട് വയ്ക്കുന്ന പ്രശ്നങ്ങൾക്ക് ശാശ്വതപരിഹാരം കാണുന്നതിനാണ് വനം വകുപ്പ് മുൻഗണന നൽകുന്നത്



വനസദസ്സിന്റെ സംസ്ഥാനതല ഉദ്ഘാടനം മുഖ്യമന്ത്രി പിണറായി വിജയൻ നിർവഹിക്കുന്നു

സാംസ്കാരികകേരളത്തിന്റെ മുഖമുദ്ര



ഒന്നാം പിണറായി സർക്കാരിന്റെ ആദ്യ ബഡ്ജറ്റിൽ പ്രഖ്യാപിച്ച ആദ്യ സാംസ്കാരിക സമുച്ചയം കൊല്ലത്ത് മുഖമുദ്രിനാടിന് സമർപ്പിച്ചു

ആധുനിക സൗകര്യങ്ങൾ

വർഷം മുഴുവനും നീണ്ടുനിൽക്കുന്ന വൈവിധ്യമാർന്ന പരിപാടികളാണ് ഇവിടെ നടത്തുക. എൻടൻസ്, എക്സിബിഷൻ, കഫ്റ്റിരിയ, പെർഫോമൻസ് എന്നിങ്ങനെ നാല് ബ്ലോക്കുകളാണ് സമുച്ചയത്തിൽ.

247 കാണികളെ ഉൾക്കൊള്ളാവുന്ന എയർകണ്ടീഷൻഡ് ഓഡിറ്റോറിയം. എ. വി. തിയേറ്ററിൽ 203 പേർക്ക് ഇരിക്കാം. ബ്ലാക്ക് ബോക്സ് തിയേറ്ററിൽ 54 പേർക്കും 600

കരകൗശല വസ്തുക്കൾ പ്രദർശിപ്പിക്കുന്നതിന് ക്രാഫ്റ്റ് മ്യൂസിയവുമുണ്ട്. മെമ്മോറിയൽ ഹാളിൽ നൂറു പേർക്ക് പങ്കെടുക്കാവുന്ന മീറ്റിംഗുകൾ നടത്താം. പലതരം ചെറുതും വലുതുമായ പരിപാടികൾ അവതരിപ്പിക്കുന്നതിനു ഓഡിറ്റോറിയത്തിൽ സൗകര്യമുണ്ട്. അത്യാധുനിക ശബ്ദ-വെളിച്ച സംവിധാനങ്ങളാണ് ഓഡിറ്റോറിയത്തിലുള്ളത്.

സെമിനാർ ഹാളിലെ സംവിധാനങ്ങൾ വിനിയോഗിച്ച് രാജ്യാന്തര കോൺഫറൻസുകളും



ഇഗ്നേഷ്യസ് പെരേര മാധ്യമപ്രവർത്തകൻ

മലയാളത്തിന്റെ സാംസ്കാരിക ഗരിമ തലമുറകൾക്ക് പകർന്നു നൽകുന്നതിനുള്ള സ്വപ്നപദ്ധതിക്ക് തുടക്കമായി. കേരളത്തിലെ 14 നവോത്ഥാന നായകരുടെ പേരിലാണ് എല്ലാ ജില്ലകളിലും സാംസ്കാരിക വകുപ്പിന്റെ നേതൃത്വത്തിൽ 14 സാംസ്കാരിക സമുച്ചയങ്ങൾ ഉയരുക. കൊല്ലത്ത് ശ്രീനാരായണ ഗുരുവിന്റെ പേരിലാണ് പുതുസമുച്ചയത്തിന്റെ തുടക്കം. ചരിത്രവും പ്രാദേശികവുമായ

സാഹിത്യവും ഇതര കലകളും പ്രോത്സാഹിപ്പിക്കുന്നതിനുള്ള വേദിയായി മാറ്റം ഇവിടം. യഥാർഥചരിത്രത്തിനും നമ്മുടെ തനതായ സാഹിത്യത്തിനും കലകൾക്കും കാലാതീതമായ നിലനിൽപ്പ് സാധ്യമാക്കുന്നതിനായി നിരന്തരപ്രവർത്തനം ഉറപ്പാക്കുന്ന ചുവടുവയ്പ്പാണിത്. കൊല്ലം എം. എൽ. എ എം. മുകേഷിന്റെ വാക്കുകളിൽ 'വൈവിധ്യമാർന്ന സാംസ്കാരിക പരിപാടികൾ പ്രോത്സാഹിപ്പിക്കാനും അവതരിപ്പിക്കാനും ഒരു കടക്കിഴിൽ പല

വേദികൾ. അതാണ് കൊല്ലത്തെ ശ്രീ നാരായണ സാംസ്കാരിക സമുച്ചയം.' സിനിമ-നാടക തിയറ്ററുകൾ, റിഹേഴ്സൽ ഹാളുകൾ, സോളോ തിയറ്റർ, സെമിനാർ ഹാൾ, ബ്ലാക്ക് ബോക്സ് തിയറ്റർ, ഓപ്പൺ എയർ തിയറ്റർ, എ. വി. തിയറ്റർ, ആർട്ട് ഗ്യാലറി, മെമ്മോറിയൽ ഹാൾ, ലൈബ്രറി, ഡിജിറ്റൽ ലൈബ്രറി, പ്രദർശനവേദി, ക്ലാസ്റൂമുകൾ, വർക്ക്ഷോപ്പ് ഹാളുകൾ, കഫ്റ്റിരിയ, കടകൾ, വിശ്രമസ്ഥലങ്ങൾ എന്നിവ

അടങ്ങിയതാണ് സമുച്ചയം.

പ്രധാനമായും കൊല്ലത്തിന്റെ തനതായ പൈതൃകവും കലാപാരമ്പര്യങ്ങളും അവതരിപ്പിക്കാനുള്ള വേദിയാകുമിത്. കലാപരിപാടികൾ, പ്രദർശനങ്ങൾ, സെമിനാറുകൾ, സംഗീത മേളകൾ, വർക്ക്ഷോപ്പുകൾ എന്നിവ അവതരിപ്പിക്കപ്പെടും. വിദ്യാർത്ഥികൾക്ക് പഠനവേദിയായും സമുച്ചയം പ്രയോജനപ്പെടുത്താനാകും. പ്രാദേശികമായി സാംസ്കാരിക-രാഷ്ട്രീയ-സാഹിത്യ-വാണിജ്യ-വ്യാവസായിക-കരകൗശല വിശദാംശങ്ങൾ അടങ്ങിയതാകും സമുച്ചയത്തിലെ ആർകൈവ്. വിനോദസഞ്ചാര ആകർഷണം എന്ന നിലയ്ക്കും ഇവിടം ശ്രദ്ധേയമാകും.

പേരെ ഉൾക്കൊള്ളാവുന്ന വിസ്തൃതിയാണ് ഓപ്പൺ എയർ തിയേറ്ററിന് സെമിനാർ ഹാളിൽ 108 ഇരിപ്പിടങ്ങളുണ്ട്. ലൈബ്രറികളുടെ വിസ്തീർണ്ണം 5600 ചതുരശ്ര അടി. ആർട്ട് ഗ്യാലറിക്ക് 5000 ചതുരശ്ര അടിയും.

ക്ലാസ്റൂമുകൾ ഏറെയും മലബാർ പ്രദേശങ്ങളിലെ നാടൻ കലകളെക്കുറിച്ച് ഗവേഷണം നടത്താനുള്ള വേദിയാകും. വർക്ക്ഷോപ്പ് മുറികളിൽ കലയും സംസ്കാരത്തെയും കുറിച്ചാകും പരിശീലനം.

പൂർണ്ണമായും ശീതീകരിച്ച ബ്ലാക്ക്ബോക്സ് തിയേറ്റർ തെരുവ്നാടക പ്രകടനങ്ങൾ, റിഹേഴ്സലുകൾ, മൈമുകൾ എന്നിവയ്ക്കാണ് ഉപയോഗപ്രദം. എ. വി. തിയറ്റർ ഹ്രസ്വ ചിത്രങ്ങളുടേയും ഡോക്യുമെന്ററികളുടേയും പ്രദർശനഇടമാകും.

മീറ്റിങ്ങുകളും നടത്താം. ഗ്രീൻ റൂം സൗകര്യങ്ങൾ ഉൾപ്പെടുന്നതാണ് ഓപ്പൺ എയർ തിയേറ്റർ. പച്ചപ്പിന്റെ നടുവിൽ വിശാലമായ പാർക്കിങ്ങ് സൗകര്യം സമുച്ചയത്തിന്റെ മുഖ്യ ആകർഷണമാണ്. ഒരു ക്യൂറ്റോറിന്റെ നേതൃത്വത്തിൽ അരങ്ങേറേണ്ട പരിപാടികൾക്ക് രൂപം നൽകും.

പതിനാല് സാംസ്കാരിക സമുച്ചയങ്ങളുടേയും പ്രവർത്തനച്ചുമതല കേരള സ്റ്റേറ്റ് ഫിലിം ഡെവലപ്മെന്റ് കോർപ്പറേഷനാകും നിർവഹിക്കുക. കിഫ്ബി ഫണ്ടായ 56 കോടി രൂപ ചെലവഴിച്ചാണ് നിർമ്മാണം. ആശ്രാമത്ത് 3.5 ഏക്കർ സ്ഥലത്താണ് സമുച്ചയം തിർത്തത്. നിർമ്മിത വിസ്തൃതി ഏകദേശം ഒരു ലക്ഷം ചതുരശ്ര അടിയാണ്. ●



ജനകീയം ഈ കർവ്വതൽ

താലൂക്കുതല അദാലത്തുകൾ ജനങ്ങൾക്ക് തടസ്സരഹിതമായ പ്രശ്നപരിഹാരവേദിയായി മാറുകയാണ്



ജയൻ ഇടയ്ക്കാട്
മാധ്യമ പ്രവർത്തകൻ

കാലം ആവശ്യപ്പെടുന്ന ജനക്ഷേമവഴികളിലൂടെ സർക്കാരിന്റെ യാത്ര തുടരുന്നു. ഉയർന്ന ലക്ഷ്യബോധത്തോടെ ജനോപകാരപ്രദമായ അനവധി കർമ്മപരിപാടികളാണ് സർക്കാർ സംസ്ഥാനത്ത് നടപ്പാക്കുന്നത്. ജനക്ഷേമസർക്കാരിന്റെ പ്രവർത്തനമികവിന് നേർസാക്ഷ്യമായി മാറുകയാണ് 'കരുതലും കൈത്താങ്ങും'.

സംസ്ഥാന മന്ത്രിസഭയുടെ രണ്ടാം വാർഷികത്തോടനുബന്ധിച്ച് മന്ത്രിമാരുടെ നേതൃത്വത്തിൽ മെയ്-ജൂൺ മാസങ്ങളിലായാണ് താലൂക്ക് തലത്തിൽ കരുതലും കൈത്താങ്ങും പരാതി പരിഹാര അദാലത്തുകൾക്ക് തുടക്കമായത്.

ആറ് ജില്ലകളിലെ ആറ് താലൂക്കുകളിൽ മെയ് രണ്ടിനാണ് ജനകീയാംഗീകാരം നേടിക്കൊണ്ട് അദാലത്തുകളുടെ തുടക്കം. ജൂൺ നാലുവരെയായി ഇവ തുടരുക.

ഓരോ ജില്ലയിലും ജില്ലയുടെ ചുമതലയുള്ള മന്ത്രിയും ഇതര മന്ത്രിമാരും അദാലത്തിൽ പങ്കെടുക്കുന്നു. ജില്ലാതലത്തിൽ പരിശോധിച്ച് തീരുമാനം കൈക്കൊള്ളാൻ സാധിക്കുന്ന പരാതികളാണ് പരിഗണിക്കുന്നത്. വിവിധ വകുപ്പുകളുമായി ബന്ധപ്പെട്ടതും പൊതുജനങ്ങൾക്ക് ഏറ്റവും കൂടുതൽ ആവശ്യമായി വരുന്നതുമായ 27 വിഷയങ്ങളുമായി ബന്ധപ്പെട്ട പരാതികളാണ് സ്വീകരിച്ച് തീർപ്പാ

ക്കുന്നത്. അദാലത്തിൽ ലഭിക്കുന്ന പരാതികളിൽ സാധ്യമായ പരിഹാരം ഉണ്ടാകണമെന്ന നിർദ്ദേശം നൽകിയിട്ടുണ്ട്. പരിഗണിക്കേണ്ട പരാതികൾ ഏപ്രിൽ ഒന്ന് മുതൽ 15 വരെ തീയതികളിൽ ഓൺലൈനായും, താലൂക്ക് ഓഫീസുകളിലെ ഹെൽപ്പ് ഡെസ്ക് മുഖേനയും അക്ഷയ കേന്ദ്രങ്ങൾ വഴിയും സ്വീകരിച്ച് തുടർനടപടിയായി ബന്ധപ്പെട്ട വകുപ്പുകൾക്ക് കൈമാറി നൽകിയിട്ടുണ്ട്.

പരാതികൾ മുൻകൂട്ടി വകുപ്പുകൾക്ക് ലഭിച്ചത്വഴി അവ വിശദമായ പരിശോധനയ്ക്ക് വിധേയമാക്കി. അദാലത്ത് ദിനത്തിൽ വ്യക്തമായ തീരുമാനം

കൈക്കൊള്ളുന്നതിന് ഇത് സഹായകമായി. വിവിധ കാരണങ്ങളാൽ തീരുമാനം കൈക്കൊള്ളാൻ കഴിയാതിരുന്നതും കാലതാമസം നേരിട്ടതുമായ പരാതികൾക്ക് സാധ്യമായ പരിഹാരം കാണുന്നത് അദാലത്തിന്റെ മുഖ്യസവിശേഷതയാണ്.

മന്ത്രിമാരുടെ സാന്നിധ്യം

അദാലത്തിലേക്ക് മന്ത്രിമാരുടെ സാന്നിധ്യം ഉറപ്പാക്കുകവഴി പ്രശ്നപരിഹാരത്തിന്റെ ഗതിവേഗമാണ് കൂട്ടാനായത്. ഉദ്യോഗസ്ഥതലത്തിൽ സ്വീകരിക്കേണ്ട നടപടികൾക്ക് കൂടുതൽ ദിശാബോധം പകരാൻ ഇതു സഹായകമായി. ജനത്തിന്റെ സുന്ദരം തിരിച്ചറിയുന്ന ജനപ്രതിനിധികൾ നിയമപരമായി ഒരുക്കേണ്ട പരിരക്ഷ ഒരുക്കുന്നതിൽ ബദ്ധശ്രദ്ധയാണ് പുലർത്തിയത്. ഇങ്ങനെ തടസ്സരഹിതമായ പരാതിപരിഹാര വേദിയായി മാറുകയാണ് അദാലത്തുകൾ.

ആകെ ലഭിച്ച പരാതികൾ - 51,495

അദാലത്ത് ദിനത്തിൽ മന്ത്രിമാർ നേരിട്ട് കൈപ്പറ്റിയ പരാതികൾ - (3,532)

ഏറ്റവും കൂടുതൽ പരാതികൾ

ലഭിച്ച ജില്ല - തിരുവനന്തപുരം (14,589)

ഏറ്റവും കുറച്ച് പരാതികൾ ലഭിച്ച ജില്ല - വയനാട് (1,324)

ഏറ്റവും കൂടുതൽ പരാതികൾ ലഭിച്ച വകുപ്പ് - തദ്ദേശ സ്വയംഭരണ വകുപ്പ് (16,524)

14 ജില്ലകളിലായി 78 താലൂക്കുകളിലാണ് അദാലത്തുകൾ

ഒന്നാം ഘട്ടത്തിൽ തിരുവനന്തപുരം, കൊല്ലം, പത്തനംതിട്ട, കോട്ടയം, കോഴിക്കോട്, കണ്ണൂർ ജില്ലകളിൽ മെയ് 2 ന് അദാലത്തുകൾ ആരംഭിച്ചു.

രണ്ടാം ഘട്ടത്തിൽ ഇടുക്കി, എറണാകുളം, തൃശ്ശൂർ, മലപ്പുറം, പാലക്കാട്, എറണാകുളം ജില്ലകളിൽ അവസാനഘട്ട അദാലത്തുകൾ ആലപ്പുഴ, വയനാട്, കാസർഗോഡ് ജില്ലകളിൽ. മേയ് ആറുവരെ അദാലത്ത് നടന്ന 17 താലൂക്കുകളിലായി 11,575 പരാതികൾ പരിഗണിച്ചു.

ഇതുവരെ ലഭിച്ച 51,495 പരാതികളിൽ 15,439 എണ്ണം മാത്രമാണ് അക്ഷയകേന്ദ്രങ്ങളുടെ സഹായത്തോടെ സമർപ്പിച്ചത്. 22,807 പരാതികൾ പൊതുജനങ്ങൾ നേരിട്ടും

13,249 പരാതികൾ താലൂക്ക് ഓഫീസുകളിലെ ഹെൽപ്പ് ഡെസ്ക് മുഖേനയുമാണ് സമർപ്പിച്ചത്.

അദാലത്ത് ദിനങ്ങളിൽ ലഭിക്കുന്ന പരാതികൾ അദാലത്തിന് നേതൃത്വം നൽകുന്ന മന്ത്രിമാരുടെ നിർദ്ദേശാനുസരണം ബന്ധപ്പെട്ട വകുപ്പുകൾക്ക് അദാലത്ത് സോഫ്റ്റ് വെയറിലൂടെ അതത് ദിവസം തന്നെ കൈമാറ്റം. അത്തരം പരാതികളിൽ 10 ദിവസത്തിനുള്ളിൽ തീരുമാനം കൈക്കൊണ്ട് അപേക്ഷകരെ അറിയിക്കുന്നതാണ് രീതി.

ഒരു ഫയൽ തീർപ്പാകുമ്പോൾ ഒരു ജീവിതപ്രശ്നം കൂടി പരിഹരിക്കപ്പെടുന്നു. ഈ തിരിച്ചറിവാണ് പരാതിക്കാരും പരിഹാരം കാണേണ്ടവരുടേയും കട്ടായ്മയിലൂടെ സാധ്യമാകുന്നത്. അദാലത്തുകളുടെ ജനപ്രിയതയ്ക്ക് കാരണവും മറ്റൊന്നല്ല. സാങ്കേതിക പ്രശ്നങ്ങൾ കാരണം പരിഹരിക്കാനാകാത്ത പരാതികൾ എളുപ്പത്തിൽ തീർപ്പാക്കാനാകുന്നത് ഭരണരംഗത്തെ വലിയ നേട്ടം കൂടിയായാണ് പൊതുവിൽ വിലയിരുത്തപ്പെടുന്നതും. ●

തിരുനെല്ലി കാടിനുള്ളിലെ നിശബ്ദ വിപ്ലവങ്ങളാണ് നങ്ക അങ്ങാടിയും നൂറാങ്കും. ഗോത്ര വനിതകൾക്ക് സ്വപ്നങ്ങളും പ്രതീക്ഷകളും നൽകിയ സംരംഭങ്ങൾ വയനാടൻ ഗോത്രഗ്രാമങ്ങളെ വഴികാട്ടുന്നു. ഗ്രാമങ്ങളുടെ വിലാസമായി മാറുകയാണ് വയനാട് കുടുംബശ്രീ മിഷന്റെ നേതൃത്വത്തിൽ തുടങ്ങിയ നങ്ക അങ്ങാടികൾ...

തിരുനെല്ലിയിലെ നങ്ക അങ്ങാടികൾ

രമേഷ്കുമാർ വെള്ളമുണ്ട

കാട്ടിക്കുളത്ത് നിന്നും കാടിനുള്ളിലൂടെ തിരുനെല്ലിയിലേക്കുള്ള തെറ്റ് റോഡ് എത്തുന്നതിന് മുമ്പാണ് ഇരുമ്പുപാലം കോളനി. കാട്ടുമൃഗങ്ങളോട് മല്ലടിക്കുന്ന കോളനിക്ക് മുന്നിൽ വലിയ കിടങ്ങുണ്ട്. കിടങ്ങിന് കുറുകെ മുളയിൽ തീർത്ത പാലം. പാലം കടന്നാൽ മറ്റൊരു ലോകമാണ്. ആദ്യകാഴ്ചയിൽ തന്നെ പല്ലമേഞ്ഞ നങ്ക അങ്ങാടി വേറിട്ട് നിൽക്കും. മുളകൊണ്ട് വേർതിരിച്ച ചുമരുകളും ഇരിപ്പിടങ്ങളും മെല്ലായി കാടിന്റെ പീടിക.

ചായയും പലചരക്ക് സാധനങ്ങളുമായി സ്ത്രീകൾ നടത്തുന്ന പിടിക. ഉപ്പ് തൊട്ട് കർപ്പൂരം വരെ വാങ്ങണമെങ്കിൽ പത്തും ഇരുപതും കിലോമീറ്റർ കാടിറങ്ങി പോകേണ്ടതായിരുന്നു പഴയകാലം. ആദിവാസികൾ മാത്രമുണ്ടായിരുന്ന ഇവിടെ ഇന്ന് എല്ലാം കിട്ടും. ഒന്നും രണ്ടുമല്ല ഇരുപത്തിമൂന്നോളം നങ്ക അങ്ങാടികൾ ഇന്ന് തിരുനെല്ലി കാടിനുള്ളിലുണ്ട്. പ്രകൃതിസൗഹൃദ അങ്ങാടികൾ ഇന്ന് തിരുനെല്ലിയിലെത്തുന്നവർക്കും കൗതുകമാണ്.

കോവിഡ് കാലത്തെ ആശയം
കോവിഡ് മഹാമാരിക്കാലത്ത് തിരുനെല്ലിയും പുറംലോകത്ത് നിന്നും ഏറെക്കാലം ഒറ്റപ്പെട്ടു. നിത്യോപയോഗ സാധനങ്ങളില്ലാത്ത സാഹചര്യം മറികടക്കാനുള്ള പോംവഴിയിൽ നിന്നാണ് നങ്ക അങ്ങാടിപീടികകളുടെ തുടക്കം. കോവിഡ് കാലത്ത് ഗ്രാമങ്ങളിൽ അരിമുതലുള്ള നിത്യോപയോഗ സാധനങ്ങൾ എത്തിക്കാൻ കുടുംബശ്രീ കൈകോർത്തു. ഇങ്ങനെയാണ്

തിരുനെല്ലിയിലെ നങ്ക അങ്ങാടികൾ



ന്റാങ്ക്- കാടിന്റെ കിഴങ്ങുശേഖരം

ഇരുമ്പുപാലം കോളനിയിലെ നങ്ക അങ്ങാടിയോട് ചേർന്നാണ് നൂറാങ്കുമുള്ളത്. കാടിന്റെ തണലിൽ മണ്ണിലേക്ക് കാലങ്ങൾക്ക് മുമ്പേ ആഴ്ന്നിറങ്ങിയ കിഴങ്ങുവർഗ്ഗങ്ങളെയാണ് നൂറാങ്ക് പരിചയപ്പെടുത്തുന്നത്. ഗോത്രവിഭാഗങ്ങളുടെ സ്വാശ്രയ കൂട്ടായ്മയാണ് നൂറാങ്ക് എന്ന കാട്ടുകിഴങ്ങുകളുടെ സംരംഭിനി ഒരുക്കിയിരിക്കുന്നത്. നാരക്കിഴങ്ങ്, നൂറ, കാട്ടുചേന, തൂൺ കാച്ചിൽ തുടങ്ങി ഭക്ഷ്യ യോഗ്യവും പോഷകദായകവുമായ കിഴങ്ങുകളുടെ ശേഖരം ഇവിടെയുണ്ട്.

ഒരു കാലത്തുണ്ടായിരുന്ന കാടിന്റെയും നാടിന്റെയും ഭക്ഷ്യ വൈവിധ്യങ്ങളെയാണ് നൂറാങ്ക് പുതിയ തലമുറകൾക്കായി പരിചയപ്പെടുത്തുന്നത്. അന്യമാകുന്ന ഈ കിഴങ്ങു വർഗങ്ങളുടെ സംരക്ഷണവും പ്രചാരണവുമാണ് നിർവഹിക്കപ്പെടുന്നത്.

80 വ്യത്യസ്തങ്ങളായ കിഴങ്ങുവർഗങ്ങൾ നൂറാങ്ക് സംരക്ഷിച്ചു വരുന്നുണ്ട്. കാച്ചിൽ, കൂർക്ക, ചേമ്പ്, മഞ്ഞൾ, കൂവ എന്നിവയുടെ വ്യത്യസ്ത ഇനങ്ങളാണ് നൂറാങ്കിലുള്ളത്. സുഗന്ധ കാച്ചിൽ, പായസ കാച്ചിൽ, കരിന്താൾ, വെട്ടു ചേമ്പ്, വെള്ളകൂവ, നീലകൂവ, കാച്ചിൽ, ആറാട്ടുപുഴ കണ്ണൻ ചേമ്പ്, തൂൾകാച്ചിൽ തുടങ്ങി വൈവിധ്യമാർന്ന കിഴങ്ങു ശേഖരങ്ങൾ നൂറാങ്കിന്റെ പതേകതയാണ്.

കുടുംബശ്രീമിഷനും തിരുനെല്ലി ഗ്രാമപഞ്ചായത്തും ചേർന്ന് നങ്ക അങ്ങാടിക്ക് തുടക്കമിടുന്നത്.

നങ്ക അങ്ങാടി കാട്ടുനായ്ക്കു ഭാഷയിൽ - ഞങ്ങളുടെ അങ്ങാടി. ആദ്യഘട്ടത്തിൽ കുടുംബശ്രീയുടെ സഹായത്തോടെ നിത്യോപയോഗ സാധനങ്ങൾ കടകളിലെത്തിച്ച് വിതരണം ചെയ്യാൻ തുടങ്ങി. കോവിഡ് മഹാമാരിയും വീട്ടു തുടങ്ങിയതോടെ ഊരു നിവാസികളിൽ ഒരാൾക്ക് കടയുടെ ചുമതല നൽകി.

നങ്ക അങ്ങാടികൾ തുടങ്ങാൻ കുടുംബശ്രീ ഗോത്ര വനിതകൾക്ക് മുപ്പതിനായിരം രൂപ വരെ വായ്പ അനുവദിച്ചു. ആഴ്ചയിൽ 500 രൂപ വീതം കടയുടമകൾ

തിരിച്ചടക്കണം. കടയിൽ നിന്നുമുള്ള വരുമാനം ഇവർക്ക് തന്നെയെടുക്കാം.

പണിയ, അടിയ, കാട്ടുനായ്ക്കു വിഭാഗത്തിലെ സ്ത്രീകളാണ് അങ്ങാടികളുടെ ഉടമകൾ. തിരുനെല്ലിയിലെത്തുന്ന തീർത്ഥാടകരും വിനോദസഞ്ചാരികളുമെല്ലാം നങ്ക അങ്ങാടിയുടെ ഇറയത്ത് അതിഥികളായി എത്തുന്നു. നാടൻ ഭക്ഷണങ്ങൾ കൂടി വിളമ്പുന്നുണ്ട് ഇവിടെ. തിരുനെല്ലിയുടെ കാടുകളിറങ്ങി ജില്ലയിലെ അറുപതോളം ഗോത്രഗ്രാമങ്ങളിലേക്കും നങ്ക അങ്ങാടികൾ വ്യാപിക്കുകയാണ്. ●

ലോക ദേശാടനപക്ഷി ദിനം



Gray heron - Ardea cinerea -
thevally Ashtamudi Charamundy



Neela kozhy-purple swamphen- porphyrio
poliocephalus -polachira Eela

അടിയന്തരമായി ചിറകടിയൊഴുകുക

അതികളില്ലാത്ത ആകാശം നിറയുന്ന ചിറകടി ഒച്ചകൾ ദേശാടനത്തിന്റെ ചിറകിലേറുന്ന കാലം. ഇണകളോട് വിദൂരതകളിലേക്ക് ചേക്കേറുന്ന പക്ഷികളുടെ മെയ്മാസം. ഭൂമിയുടെ അവകാശികൾക്ക് ദേശഭാഷാന്തരങ്ങളില്ല എന്ന് മുടങ്ങാതെ ഓർമ്മപ്പെടുത്തുന്ന പ്രകൃതിയുടെ ജാലവിദ്യയാണത്.

യാത്രമാത്രമല്ല പക്ഷിദേശാടനത്തിന് പിന്നിലുള്ളത്. ആഹാരത്തിന്റെ സാധ്യതകൾ, കാലാവസ്ഥാവ്യതിയാനം, രോഗവ്യാപനം, കൂട്ടായ ജീവിതം തുടങ്ങിയ ഘടകങ്ങളാണ് ദേശാടനത്തിലേക്ക് നയിക്കുന്നത്. ആവാസവ്യവസ്ഥയിലെ മാറ്റങ്ങൾക്ക് അനുസൃതമായി സ്വയംമാറ്റുന്നതിനും അതിജീവനത്തിന്റെ പുതിയഭൂമികൾ കണ്ടെത്തുന്നതിനുമുള്ള ദീർഘയാത്രകളാണ് മിക്കതും.

ഈ യാത്രകളിലൂടെ പ്രകൃതിയുടെ സന്തുലിതാവസ്ഥ നിലനിറുത്താനും മാകും. വീതിനങ്ങളുടെ വൈവിധ്യം പരത്തി, കിടങ്ങളുടെ പെരുക്കം നിയന്ത്രിച്ച്, ചിലപ്പോഴെങ്കിലും സ്വയം ഇരയായി ഭക്ഷണാവശ്യ നിർവഹണം നടത്തിയുമാണ് ദേശാടനപക്ഷികൾ പ്രകൃതിയുടെ സംരക്ഷകരായും മാറുന്നത്.

കാഴ്ചയുടെ കൗതുകങ്ങൾക്കു മപ്പുറം വിലപിടിപ്പിച്ചുള്ള പക്ഷിദേശാടനത്തിന്റെ പ്രാധാന്യം ഉൾക്കൊണ്ട് എല്ലാക്കൊല്ലവും മെയ് മാസത്തിലെ രണ്ടാം ശനിയാഴ്ച ലോക ദേശാടനപക്ഷി ദിനമായി ആചരിക്കപ്പെടുന്നു. 2006 ൽ യുണൈറ്റഡ് നേഷൻസാണ് ദിനാചരണത്തിന് മുൻകൈയെടുത്തത്. പക്ഷികളെ നിരീക്ഷിച്ച്, അവയെ അടുത്തറിഞ്ഞ്, മാനവരാശി സംരക്ഷകരായി മാറണമെന്ന സങ്കല്പത്തിലാണ് ദിനാചരണം. പൊള്ളുന്ന വേനലിന്റെ പശ്ചാത്തലത്തിൽ പക്ഷികൾക്കായും നമുക്ക് ഒരിട് ദാഹജലം കുടതിവയ്ക്കാം...



Whistling Duck - Choolan Eranda -
Dendrocygna javanica - Azheekkal
Aayiram thengu



Black headed ibis- Kashandi kokku
- Threskiornis melancocephalus -
umayanalloor Ela

To go with the flow, along slow-moving
canals, to find deep journeys
in little country boats, to catch the
drift of conversations under quaint
log bridges, and discover
close-knit lives on distant islands.

HUMAN *by* NATURE

STARK India 8795